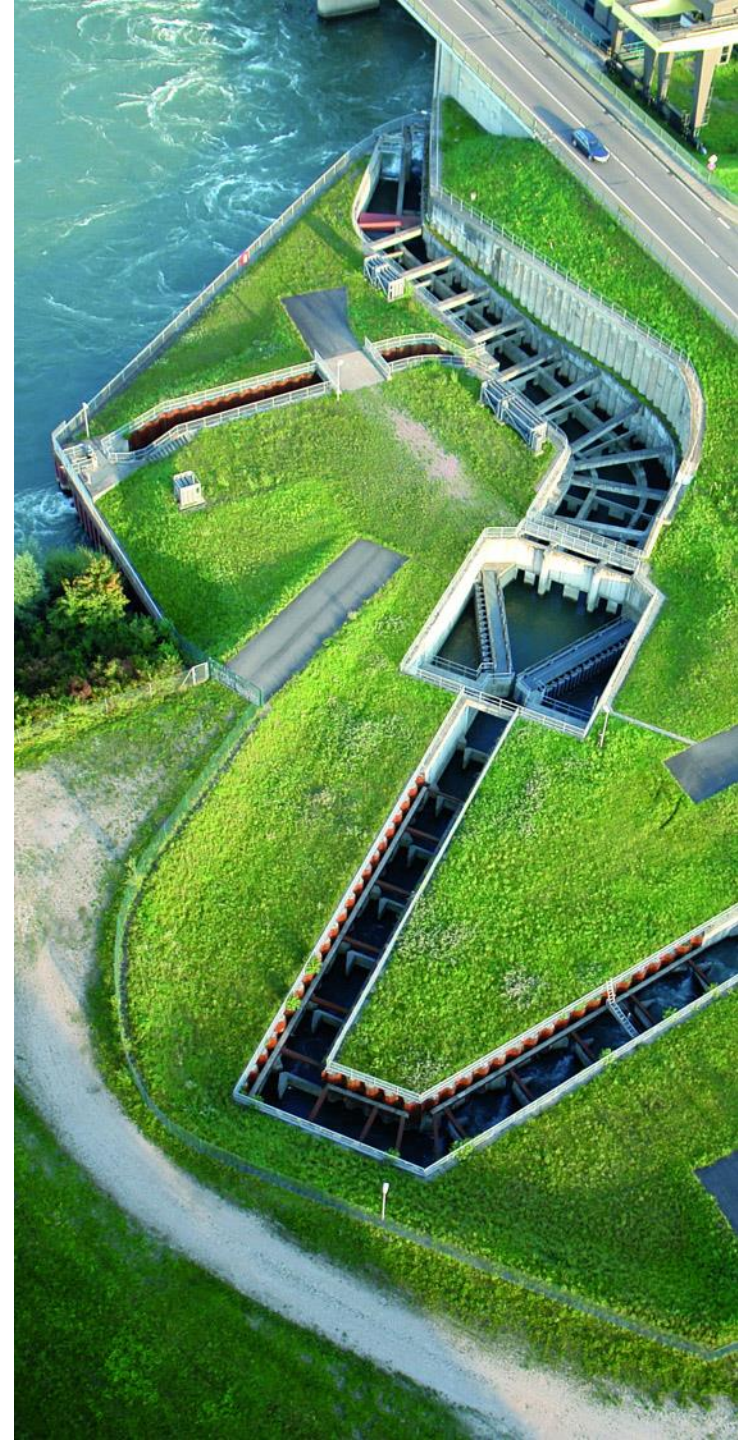




LE DIALOGUE AVEC LES PARTIES PRENANTES

Direction du Développement Durable
2015



SOMMAIRE

I. Le dialogue avec les parties prenantes

Une partie intégrante de la stratégie de développement durable d'EDF

II. Selon des principes

III. Facilité par des espaces dédiés et des méthodologies

Le conseil DD France, SD Panel, de nouvelles formes de dialogue dédiées et des sujets intéressants plus particulièrement les parties prenantes : green bond, analyse de matérialité , engagements RE...

IV. Avec des boucles de retour

V. Des pistes d'amélioration ou de réflexion

I - EDF ET LE DIALOGUE AVEC LES PARTIES PRENANTES

❑ Dialogue interne ou social depuis 1946

❑ Une ouverture à l'externe très tôt

- ❖ Dans le cadre de la construction d'ouvrages

- ❖ Dialogue dans le cadre de partenariats

 - 1988-1999 avec le Conseil Général de l'Aveyron pour la rénovation du barrage de Pinet

- ❖ Des partenariats gagnants-gagnants

 - 1992: Fondation Nicolas Hulot sur l'environnement et l'éducation

 - 1989: Fédération Française de Canoë Kayak sur l'eau

❑ En tant que Groupe à l'international, concilier réponses aux attentes de la société internationale et conservation de la capacité à opérer dans chaque pays?

- ❖ Depuis 1990, une approche du dialogue international qui se construit dans un Groupe récemment constitué...

DIFFÉRENTES FORMES DE DIALOGUE

❑ La concertation

- Volontaire
- Règlementaire : débats publics, enquêtes publiques, CLI, CLIE (loi TE)

❑ Les partenariats

❑ Des instances de travail pilotées ou non par EDF

- C3D
- Comité 21

❑ Des dîners avec des personnalités pour mieux comprendre la société civile et acculturer les cadres dirigeants (principe de précaution : Alain Ferretti, cout du nucléaire : Michèle Pappalardo...)

II - PARTIES PRENANTES & REPORTING : DES PRINCIPES QUI TRADUISENT L'ESPRIT DU DIALOGUE

1. Un souci de vérité à accepter (chasser l'instrumentalisation !)

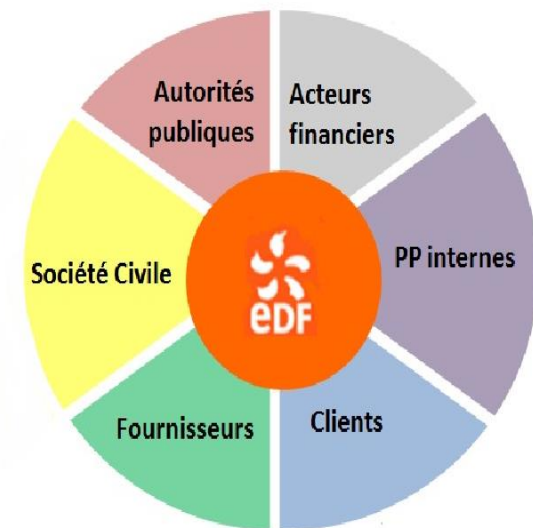
- ne pas chercher la valorisation unilatérale..(citations faciles)
- oser rapporter des critiques vs une situation assumée...

2. Donner l'avis des parties prenantes dans le rapport: tel quel !

- Sur la réalité du reporting
- Sur la démarche générale
- Sur les controverses et enjeux de fond qui posent problème

3. Soumettre le rapport aux parties prenantes

- Pour en faire état dans le document final avec leur accord
- Pour l'améliorer en amont
- Pour l'améliorer ex-post (traitement des avis)



NOMBREUSES VARIANTES DE CONSULTATION DES PARTIES PRENANTES

- Constitution d'un « comité parties prenantes » représentatif
- Ecoute d'acteurs sociétaux, vus indépendamment
- Etape exploratoire d'échange avec des panels experts
- « Espaces de dialogue » multi-acteurs, permettant des échanges multiples...
- Analyse des données disponibles (clients, salariés, fournisseurs, investisseurs, élus....) résultant des activités courantes de l'entreprise

III - CONSEIL DÉVELOPPEMENT DURABLE FRANCE

- ❑ **Ce conseil a été recomposé en 2012, il est le fruit d'une fusion de :**
 - Conseil environnement
 - Conseil sociétal

- ❑ **Présidé par un expert reconnu**

- ❑ **Il a vocation à challenger les politiques d'EDF**

- ❑ **Il prend des positions dont les synthèses sont publiées sur le site edf.com**

MAIS AUSSI D'AUTRES INSTANCES DE DIALOGUE SPÉCIALISÉES AVEC DES PARTIES PRENANTES

- ❑ **MEDICAL (3 fois par an)**

Les thèmes qui ont été traités couvrent l'essentiel des questions de santé
- santé professionnelle et santé environnementale

- ❑ **SCIENTIFIQUE**

- ❑ **Et d'autres moyens de mesure**

- ❑ **Baromètre Interne des Performances Environnementales et Baromètres DD ou encore Baromètre Riverains (Enquête à proximité des ouvrages EDF)**

SUSTAINABLE DEVELOPMENT PANEL

- ❑ Le SD panel a vocation à challenger, anticiper et conseiller EDF sur les sujets phares du développement durable.
- ❑ Le SD Panel regroupe 13 personnalités externes de haut niveau reconnues pour leur expertise et leur engagement sur la scène internationale.
- ❑ Le SD panel se réunit deux fois par an et dispose d'une totale liberté d'expression pendant ces rencontres.
- ❑ Chaque année, les recommandations faites par le SD Panel sont publiées dans le Rapport de Développement Durable d'EDF.

LE PANEL DD ET LE CONSEIL FRANCE

Composition du Panel développement durable Groupe

Claude FUSSLER – Président

André AURENGO

Pierre CASTILLON

Emanuela COLOMBO

Denny ELLERMAN

Peter GOLDMARK

Brice LALONDE

Richard LAMBERT

Jan RACZKA

Teresa SERRA

Kartikeya SINGH

Laurence TUBIANA

Paul VIALLE

Dadi ZHOU

- ❑ **Evelyne Dhélat, Directrice du Service Météo de TF1**
- ❑ **Bénédicte Faivre-Tavignot, Directrice de la Chaire Social Business d'HEC**
- ❑ **Dominique Gerbaud, Président de la section française de Reporters sans frontières**
- ❑ **Alain Grandjean, Economiste**
- ❑ **Michel Havard, Conseiller municipal de la Ville de Lyon**
- ❑ **Hughes de Jouvenel, Directeur du Groupe Futuribles**
- ❑ **Patrick Legrand, Vice-Président de la CNDP**
- ❑ **Cécile Ostria, Directrice Générale de FNH**
- ❑ **Laurence Rouger-de Grivel, Directrice du Développement Durable du MEDEF**
- ❑ **Eric Schérer, Contre-amiral, autorité de coordination pour les affaires nucléaires, la prévention et la protection de l'environnement pour la Marine**
- ❑ **Virginie Schwarz, Directrice Générale Déléguée de l'ADEME**
- ❑ **François-Guy Trébulle, Professeur de droit à l'Université Paris Descartes**
- ❑ **Paul Vialle, *Président du Conseil DD, Ancien Président de l'AFSSA et de l'AFSSET***
- ❑ **Farid Yaker, Président de l'association EcoMed21**
- ❑ **Thierry Zehnder, Syndicaliste représentant les salariés au Comité d'entreprise européen**

UN AVIS DU PANEL PUBLIÉ



Rapport de
DÉVELOPPEMENT DURABLE 2013

[ACCUEIL](#)

[POLITIQUE DD](#)

[ACTIVITÉ](#)

[IMPACTS](#)

[SÛRETÉ](#)

[PARTIES PRENANTES](#)

[RESSOURCES HUMAINES](#)

[REPORTING](#)

🏠 Accueil rapport DD 2013

Avis du Panel des parties prenantes



▼ Les commentaires du Panel sur le Rapport Développement Durable 2013

En tant que membres du Sustainable Development Panel nous mettons en œuvre nos diverses compétences et nos points de vue avec un objectif partagé : accélérer une transition vers le développement durable à la fois pour la planète et le groupe EDF. Ce message résume notre avis sur les enjeux stratégiques du Groupe.

En 2013 nous nous sommes concentrés sur deux sujets : les Engagements de Responsabilité d'Entreprise et l'amorçage, au cours d'une réunion commune avec le Comité de Développement Durable, d'une politique commune à toutes les entreprises du Groupe. Nos dialogues avec les dirigeants et les experts d'EDF ont révélé une remarquable coïncidence d'opinions sur les priorités et les orientations. Nous apprécions leur franchise et leur engagement pour conforter l'ensemble du Groupe dans ses responsabilités d'industriel, d'employeur et de partenaire dans les territoires qu'il peut influencer. Cependant, au-delà de cette perspective éthique partagée, nous restons vigilants et préoccupés par la lenteur ou le manque de progrès dans plusieurs domaines cruciaux.

Ce rapport 2013 est particulièrement utile parce qu'il est complet, clair, pertinent et indépendamment vérifié. Il apporte l'évidence de plusieurs développements positifs. Pour la troisième année de suite la fréquence des accidents a baissé, avec le taux de mortalité le plus faible jamais atteint ; cet effort continu devrait permettre d'accomplir à court terme la diminution de moitié de la fréquence des accidents. Cinq employés sur six ont bénéficié d'une formation de compétences. Une portion significative des investissements continue dans les sources renouvelables d'électricité. La production du Groupe a ainsi déjà dépassé l'objectif de mi-temps de l'Union Européenne et il lui reste donc 7 ans pour totalement atteindre les 20% de production

Focus : Composition du Panel développement durable Groupe

Claude FUSSLER – Président

André AURENGO

Pierre CASTILLON

Emanuela COLOMBO

Denny ELLERMAN

Peter GOLDMARK

Brice LALONDE



GREEN BONDS, NOUVELLE FORME DE DIALOGUE

- Lancement de la première émission obligataire verte
- Les fonds levés seront exclusivement dédiés au financement de futurs projets d'énergies renouvelables menés par EDF Energies Nouvelles
- Pour cette émission inaugurale, EDF a pris un double engagement novateur sur les critères d'éligibilité des projets et sur l'allocation des fonds définis avec une agence de notation



Notation extra-financière : des avancées majeures pour le Groupe en 2014

- Des progrès significatifs dans la notation extra-financière d'EDF par les principales agences
- Entrée dans un nombre croissant d'indices développement durable
 - Dernier événement : admission d'EDF dans le Global 100 index 2015, seule société du secteur « Electric Utilities »



EDF 2014 Industry Mover et Bronze Class dans le RobecoSam Sustainability Yearbook

| | 2013 | 2014 |
|-------------------------------------|------|------|
| Résultat EDF | 66 % | 79 % |
| Moyenne sur secteur « Electricity » | 54 % | 56 % |



EDF membre de tous les Euronext Vigeo indices : World 120, Europe 120, Eurozone 120, et France 20

EDF noté 58/100 en 2014 (vs. 55/100 précédemment)



EDF membre du CDLI France 2014 (Climate Disclosure Leadership Index)

| | 2013 | 2014 |
|-----------------------|------|------|
| Score de transparence | 95 | 98 |
| Note de performance | B | B |



EDF membre du STOXX ESG Leaders Index

EDF noté 76/100 en 2014 (vs. 71/100 en 2013)



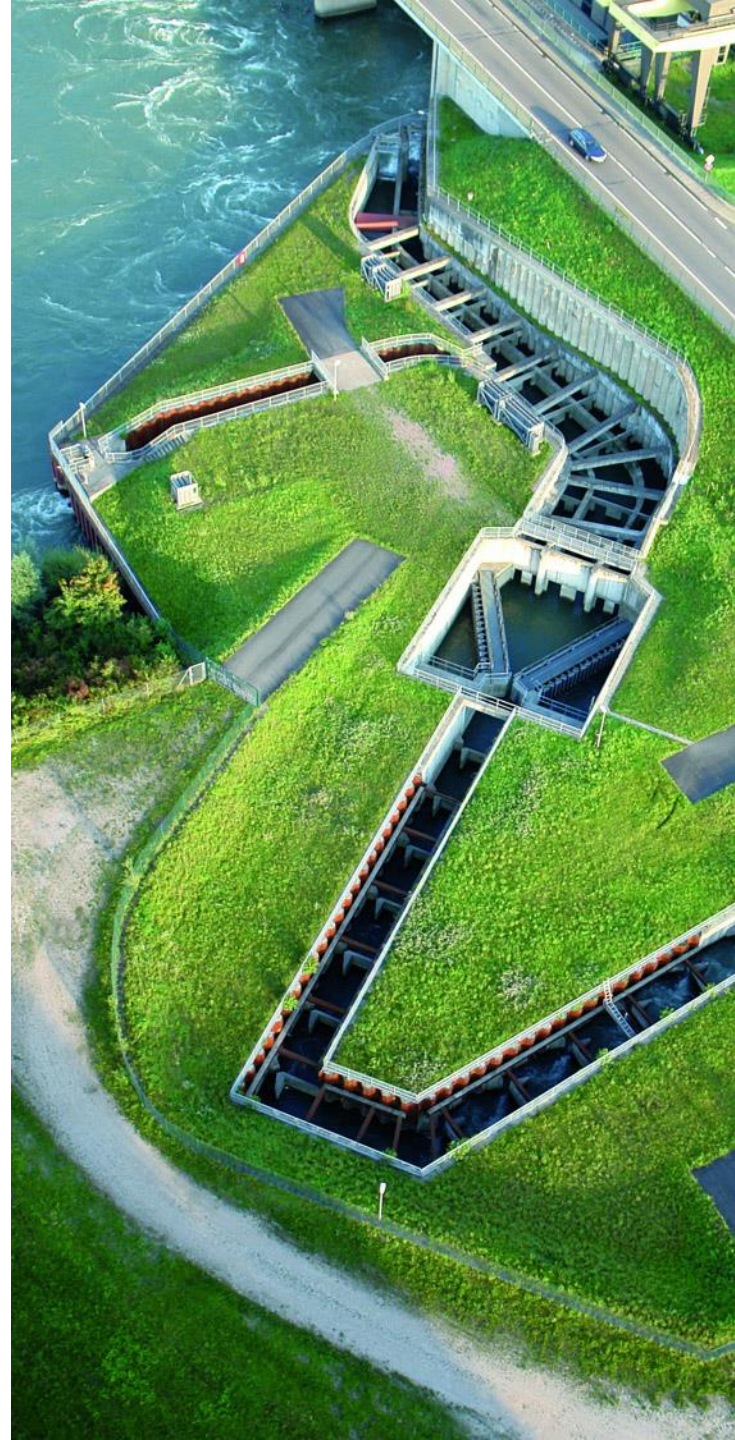
EDF membre du FTSE4Good Index

Admission du Groupe confirmée en 2014 avec un haut niveau de performance

EDF fait partie des 5 opérateurs nucléaires mondiaux répondant aux critères stricts développés et suivis par le FTSE4Good Policy Committee



ANALYSE DE
MATÉRIALITÉ DES
ENJEUX
DÉVELOPPEMENT
DURABLE
DU GROUPE EDF
RÉALISÉE AVEC DES
PARTIES
PRENANTES



LA MÉTHODE UTILISÉE POUR L'ANALYSE

Les étapes de l'analyse intègrent l'évaluation d'EDF et de ses parties prenantes



- Définition du champ de l'analyse et sélection des enjeux pertinents
- Détermination du niveau de détail à adopter pour chaque enjeu
- Hiérarchisation des enjeux sur la base d'analyses documentaires et de 23 **entretiens** avec différentes directions (DPI, Contrôle des Risques, Stratégie et de la Prospective, Développement International, Commerce/Marketing, Achats, RH, etc) et filiales (EDF Energy, Luminus, Edison, Polska, Dalkia)
- **Deux dimensions** d'analyse : importance structurelle et conjoncturelle
- Hiérarchisation des enjeux sur la base
 - **des enquêtes réalisées par EDF** auprès de différents types de parties prenantes (clients, société civile, salariés, etc.)
 - **et de questionnaires des agences de notation** extra financière
- Echanges avec des membres des panels parties prenantes d'EDF

Croisement de l'importance pour les parties prenantes et pour EDF et mise en évidence des zones d'accord et de désaccord entre ces deux perceptions

LES ÉTAPES DE VALIDATION PAR EDF ET SES PARTIES PRENANTES

1 **SD Panel** : Entretien avec M. Fussler, président du SD Panel, au démarrage du projet

- Validation de l'intérêt de réaliser une analyse de matérialité et de communiquer sur le sujet
- Avis du panel sur les sujets les plus clés aujourd'hui pour EDF : l'innovation (en lien avec la définition d'offres intégrées), le CO₂, la sécurité nucléaire. « L'excellence du service public » (regroupant l'accès à l'électricité, la fiabilité du service, l'impact territorial) a également été citée comme importante.

2 **Direction DD** : Réunion avec Mme Radet, M. Joachim et M. Frangi. Présentation détaillée (méthodologie, résultats, rapport)

- Pas de remarques sur la méthodologie
- Résultats d'ensemble en cohérence avec le projet de renouvellement de la stratégie DD du Groupe
- Recommandations diverses sur des reformulations, des précisions à apporter ou des thèmes à considérer sous un angle différent (ex : conseil de considérer l'innovation au-delà du thème environnemental)

3 **Conseil DD France** : Atelier de travail avec des membres (M. Vialle, M. Trebulle, M. Legrand) M. Fussler et M. Maucort

- Recommandation de reformuler quelques enjeux, afin de faire apparaître des mots clés (ex : « décarboné », « droits de l'homme »)
- Pas de remise en cause des résultats, notamment de la hiérarchisation des enjeux
- Suggestion de décliner l'exercice au niveau des filiales / pays

4 **Responsables Direction DD** (Mme Nahon, M. Maucort) : Présentation de la méthodologie et des résultats

- Liste des enjeux : Nécessité de scinder l'enjeu du mix énergétique en deux : le mix faiblement carboné nucléaire et hydraulique, et le développement des nouvelles énergies renouvelables ; et nécessité de considérer la gouvernance comme un enjeu à part pour EDF
- Evaluations pour EDF : Modulation à la baisse de l'importance de la protection des données personnelles pour EDF, à la hausse de la pollution visuelle et de la qualité et continuité du service.

5 **Représentants de l'Etat** : Entretien avec M. Leinekugel Le Cocq (Chef du bureau des marchés de l'électricité MEDDE – DGEC) et M. Hubert (Adjoint au chef de bureau – DGEC)

- Nécessité d'élargir l'enjeu de la précarité énergétique à la notion du prix pour le consommateur, l'énergie étant un bien essentiel
- Pas de remise en cause des résultats (hiérarchisation des enjeux)
- Confirmation de l'intérêt de décliner l'exercice au niveau local (par filiale / pays)

LE RÉSULTAT : LA MATRICE DE MATÉRIALITÉ

Légende

- **Vert** : enjeux environnementaux
- **Noir** : enjeux sociétaux
- **Bleu** : enjeux sociaux
- **Orange** : enjeux transversaux

| | | | | | |
|---|--------------|---|--|---|--|
| <p style="writing-mode: vertical-rl; transform: rotate(180deg);">significatif</p> <p style="writing-mode: vertical-rl; transform: rotate(180deg);">Importance pour les parties prenantes</p> <p style="writing-mode: vertical-rl; transform: rotate(180deg);">prioritaire</p> | | | <p>Ethique et droits de l'homme</p> <p>Gouvernance</p> <p>Déchets nucléaires</p> <p>Sous-traitance et achats responsables</p> <p>Prix et lutte contre la précarité énergétique</p> | <p>Sûreté des installations</p> <p>Mix décarboné nucléaire et hydraulique</p> <p>Développement des nouvelles énergies renouvelables</p> <p>Maîtrise de la demande énergétique</p> <p>Santé et sécurité</p> | |
| | | Pollution atmosphérique | <p>Biodiversité</p> <p>Efficacité énergétique de la production et distribution</p> <p>Gestion de la ressource en eau</p> <p>Développement des compétences et gestion de carrière</p> <p>Dialogue avec les parties prenantes et transparence</p> | <p>Innovation</p> <p>Développement socio économique des territoires et des communautés locales</p> <p>Relation clients</p> <p>Qualité et continuité du service</p> | |
| | | <p>Autres déchets</p> <p>Diversité et lutte contre les discriminations</p> <p>Rémunération et protection sociale</p> <p>Accès à l'électricité</p> <p>Mécénat et solidarité</p> | Dialogue social | | |
| | | <p>Performance énergétique du parc immobilier d'EDF</p> <p>Pollution des sols</p> <p>Qualité de vie au travail</p> <p>Nuisances sonores et olfactives</p> | Protection des données personnelles | Pollution visuelle | |
| | | | | | |
| | significatif | Importance pour EDF | | prioritaire | |

ENGAGEMENTS DE RESPONSABILITÉ ENTREPRISE

- Un soutien au dialogue avec les parties prenantes conforté par la prise d'engagement de responsabilité d'entreprise autour de trois piliers:

Industriel responsable

Employeur responsable

Partenaire responsable

- Dont un engagement pour favoriser la transparence et le dialogue sur les sujets sensibles:
8 sociétés mettant en place un espace de dialogue formalisé avec les parties prenantes d'ici 2015

Résultat 2012 : **3 Sociétés**

- EDF : Conseil DD France
- EDF Energy : Stakeholder Advisory Panel
- Edison : Social Committee

Depuis 2005, EDF a mis en place un panel de parties prenantes de niveau Groupe, le Sustainable Development Panel.

GROUPE EDF
RESPONSABILITÉ
D'ENTREPRISE



IV - EN CONCLUSION : DES BOUCLES DE RETOUR AVEC LES PARTIES PRENANTES

- SD Panel et Conseil DD France : Les propositions peuvent infléchir des actions (accès NRJ, déconstruction, place de l'NRJ dans chauffage...)
- Des publications d'avis en toute indépendance
- Dans les projets : prise en compte de plus en plus accrue des avis des PP (ex Dunkerque...) et retour d'expérience en commun
- Sur le rating extra financier

V- DES ENJEUX POUR EDF AVEC LES PARTIES PRENANTES ET PISTES D'AMÉLIORATION OU DE RÉFLEXION

- Construire dans la durée des relations approfondies
- Conforter la dimension transversale du dialogue (difficile d'avoir un avis sur tous les thèmes du DD par les parties prenantes)
- Mettre en perspective les enjeux d'EDF et des parties prenantes grâce au dialogue (effets positifs sur les projets, la stratégie...)

MERCI