



CONSEIL NATIONAL
DE PRODUCTIVITÉ

TABLEAU DE BORD STATISTIQUE

Complément au troisième rapport annuel

*Productivité et compétitivité : analyses
conjoncturelles et structurelles post-Covid*

MAI 2022

TABLE DES MATIÈRES

Productivité	7
1. PIB par heure travaillée, milliers de USD, prix constants, 2015 PPA.....	7
2. Taux de croissance annuel du PIB par heure travaillée.....	8
3. PIB par actif occupé, milliers de USD, prix constants, 2015 PPA	8
4. Taux de croissance annuel du PIB par actif occupé	9
5. PIB par habitant, prix constants en milliers de USD 2015, PPA.....	9
6. Taux de croissance annuel du PIB par habitant.....	10
7. PIB par habitant, prix constants en USD 2017, PPA	10
8. Heures travaillées par habitant.....	11
9. Écart des heures travaillées par rapport aux États-Unis, en points de pourcentage..	11
10. Taux d'emploi, personnes de 15-64 ans	12
11. Taux d'emploi des séniors (60-64 ans), en %.....	13
12. Taux d'emploi des moins diplômés en 2020 (25-64 ans), en %	13
13. Taux de chômage des 15-24 ans, en %	14
14. Taux de chômage des 15-24 ans, en %	14
15. Salaire moyen par tête, base 100 en 2000.....	15
16. Productivité totale des facteurs, base 100 en 1996	15
17. Productivité totale des facteurs : taux de croissance annuel moyen en pourcentage.....	16
 Compétitivité	 17
18. Balance courante, en % du PIB.....	17
19. Balance courante des pays de la zone euro, en points de PIB de la zone euro	18
20. Balance courante de la France, en % du PIB	18

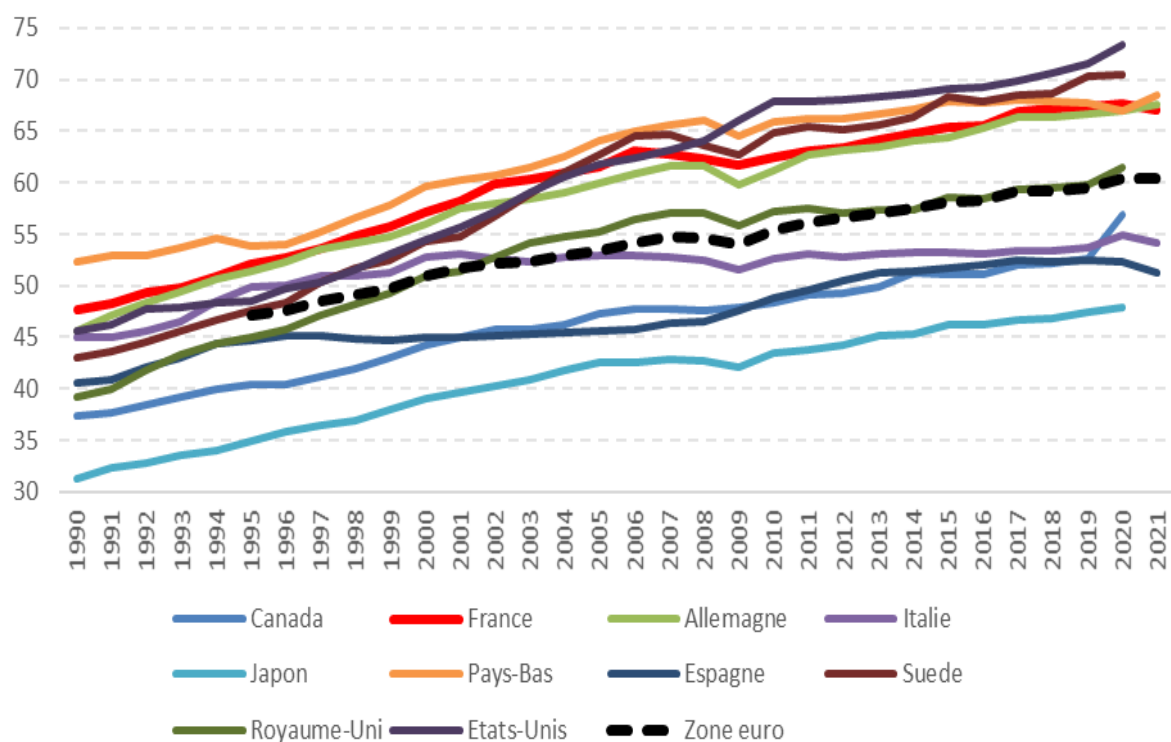
21. Balance courante de l'Allemagne, en % du PIB	19
22. Balance courante de l'Italie, en % du PIB	19
23. Balance courante de l'Espagne, en % du PIB	20
24. Compte courant observé et compte courant « normal » calculé par le FMI dans le cadre de l' « External Balance Assessment », en % du PIB	20
25. Position extérieure nette, en % du PIB	21
26. Parts de marché des exportations de biens et services en valeur, en % du commerce mondial	22
27. Parts de marché des exportations de biens en volume, en % du commerce mondial	22
28. Échanges de biens, mesurés FAB/FAB, en milliards d'euros et en %	23
29. Exportations de biens par secteur, base 100 en 2019	23
30. Importations de biens par secteur, base 100 en 2019	24
31. Échanges de services, en milliards d'euros	24
32. Échanges de services par secteur (taux de croissance par rapport à la moyenne de 2019)	25
33. Solde des services, en milliards d'euros	25
34. Évolution des prix à la consommation (en %, glissement annuel, indices des prix harmonisés)	26
35. Évolution des prix de l'énergie (en %, glissement annuel, indices des prix harmonisés)	26
36. Indices du prix d'importation des biens d'investissement	27
37. Indices du prix d'importation des biens de consommation	27
38. Indices du prix d'importation dans l'industrie manufacturière	28
39. Coûts salariaux unitaires, ensemble de l'économie, base 100 en 2010	28
40. Taux de change réel effectif, basé sur les coûts unitaires du travail	29
41. Taux de change réel effectif, basé sur l'indice des prix	30
42. Écarts au niveau d'équilibre du taux de change effectif réel, en %	30
43. Capacité et besoin de financement de la France, en % du PIB	31
44. Capacité et besoin de financement de l'Allemagne, en % du PIB	31
45. Capacité et besoin de financement de l'Italie, en % du PIB	32
46. Capacité et besoin de financement de l'Espagne, en % du PIB	32

Comptes financiers des sociétés non financières	33
47. Structure du financement externe des SNF en 2020, en % de l'actif des SNF	33
48. Structure du financement externe des SNF en 2020 par maturité, en % de l'actif des SNF	34
49. Rapport des crédits aux titres de dette des SNF en 2020	34
50. Dette brute des SNF, en % du PIB	35
51. Dette nette des SNF, en % du PIB	35
Démographie des entreprises	37
52. Créations d'entreprises, base 100 en 2010	37
53. Cessations d'entreprises, base 100 en 2010	38
54. Taux de création, en %	38
55. Taux de disparition, en %	39
Dynamisme des entreprises	41
56. Dynamisme de l'emploi dans les pays européens	41
57. Dynamisme de l'emploi dans les pays européens corrigé du nombre d'employés ...	42
58. Démographie des entreprises (par âge, échantillon 20 ^e)	43
59. Démographie des entreprises (par âge, échantillon total)	44
60. Emploi dans les jeunes entreprises (% , échantillon 20 ^e)	45
61. Taux de croissance médian de la taille des nouvelles entreprises	46
62. Mesures de concentration (Indice de Herfindahl-Hirschmann)	47
Investissement des entreprises dans les TIC	49
63. Évolution de la part moyenne annuelle de l'investissement dans les TIC par rapport à l'investissement total déclaré par les entreprises (toutes tailles d'entreprises)	49
64. Part moyenne de l'investissement dans les TIC en 2019 par rapport à l'investissement total déclaré par les entreprises (par taille d'entreprise)	50

Contraintes pesant sur les entreprises	51
65. Part d'entreprises industrielles déclarant des pénuries de travailleurs limitant leur production	51
66. Part d'entreprises industrielles déclarant des contraintes financières limitant leur production	52
67. Facteurs affectant les décisions d'investissement de long terme des entreprises françaises (parts d'entreprises déclarant ces facteurs comme un obstacle majeur, comparé à la moyenne des pays de l'UE, en points de pourcentage)	52

PRODUCTIVITÉ

1. PIB par heure travaillée, milliers de USD, prix constants, 2015 PPA



Source OCDE (2022), PIB par heure travaillée (indicateur). doi: 10.1787/3d624297-fr (Consulté le 13 mai 2022)

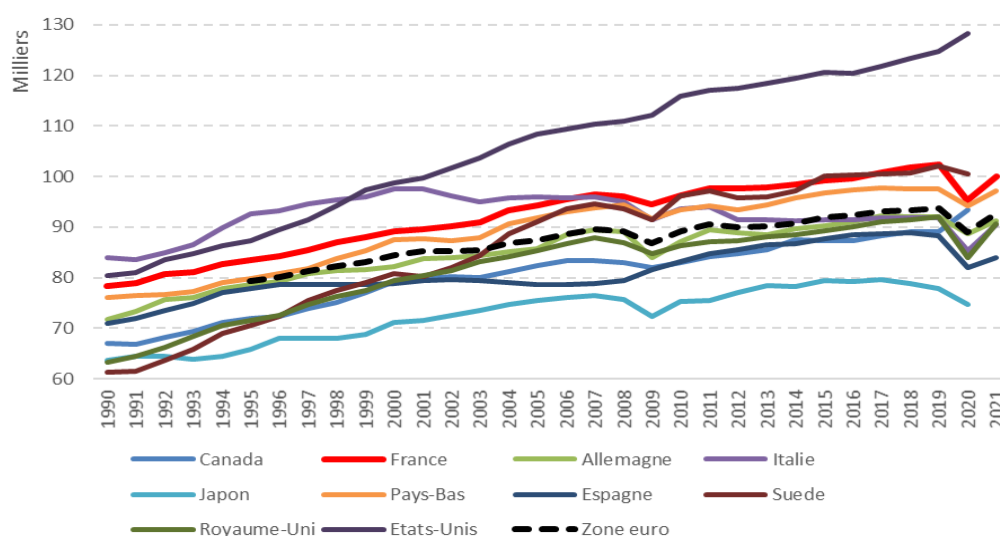
2. Taux de croissance annuel du PIB par heure travaillée

	2018	2019	2020	2021
Canada	0,3 %	0,9 %	7,9 %	
France	0,4 %	0,4 %	0,4 %	-0,8 %
Allemagne	0,0 %	0,4 %	0,4 %	0,9 %
Italie	0,0 %	0,5 %	2,3 %	-1,3 %
Japon	0,6 %	1,0 %	1,2 %	
Pays-Bas	-0,3 %	-0,2 %	-1,1 %	2,2 %
Espagne	-0,2 %	0,2 %	-0,3 %	-2,0 %
Suède	0,3 %	2,4 %	0,3 %	
Royaume-Uni	0,5 %	0,5 %	2,7 %	
États-Unis	1,1 %	1,2 %	2,6 %	
Zone euro	0,1 %	0,6 %	1,5 %	0,0 %

Note : le PIB par heure travaillée mesure la productivité du travail et l'efficacité avec laquelle le facteur travail et d'autres facteurs de production sont utilisés dans le processus de production. Le facteur travail est le nombre total d'heures travaillées par l'ensemble des individus participant à la production. La productivité du travail ne reflète que partiellement celle exprimée en termes de capacités personnelles des travailleurs ou d'intensité des efforts accomplis par ces derniers. Le rapport entre la production et le facteur travail dépend pour une large part de la présence et/ou de l'utilisation d'autres facteurs (capital, facteurs intermédiaires, évolution technique ou organisationnelle, gain d'efficacité, économies d'échelle, par exemple). Cet indicateur est mesuré en US\$ (prix constants 2015 et PPA) et indices.

Source : OCDE

3. PIB par actif occupé, milliers de USD, prix constants, 2015 PPA



Source : OCDE (2022), Productivité et utilisation du travail (indicateur). doi: 10.1787/71515a5d-fr (consulté le 13 mai 2022)

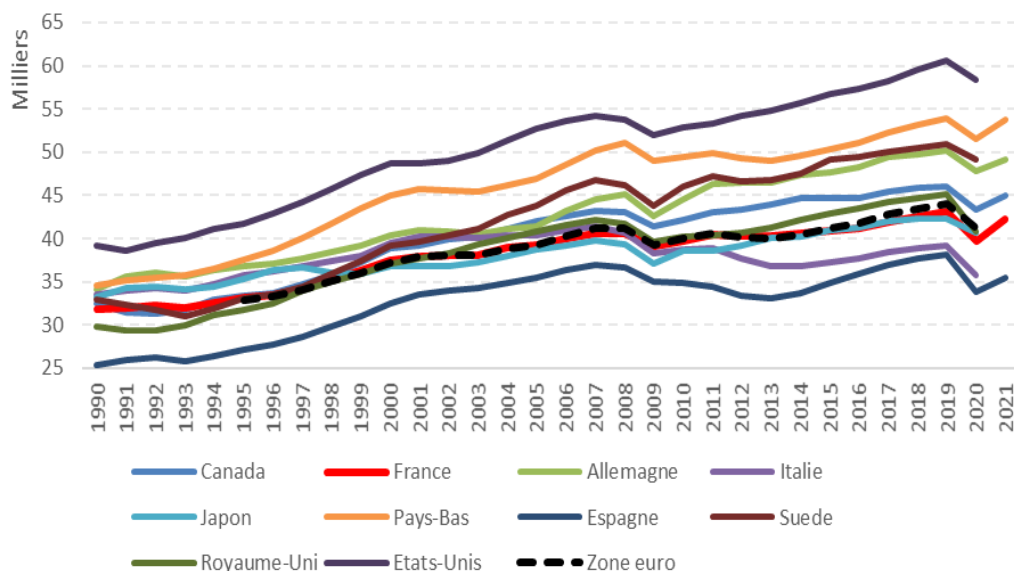
4. Taux de croissance annuel du PIB par actif occupé

	2018	2019	2020	2021
Canada	1,1 %	-0,1 %	5,0 %	
France	0,9 %	0,6 %	-7,0 %	5,1 %
Allemagne	-0,3 %	0,1 %	-3,8 %	2,8 %
Italie	0,0 %	0,0 %	-7,1 %	6,0 %
Japon	-1,2 %	-1,1 %	-4,0 %	
Pays-Bas	-0,4 %	0,0 %	-3,3 %	3,0 %
Espagne	0,1 %	-0,7 %	-7,0 %	2,4 %
Suède	0,3 %	1,4 %	-1,7 %	
Royaume-Uni	0,5 %	0,6 %	-8,6 %	8,0 %
États-Unis	1,3 %	1,1 %	2,9 %	
Zone euro	0,2 %	0,3 %	-4,9 %	4,2 %

Note : le PIB par actif employé mesure la productivité du travail, soit la valeur ajoutée par unité de travail

Source : OCDE (2021), *Productivité et utilisation du travail (indicateur)*

5. PIB par habitant, prix constants en milliers de USD 2015, PPA



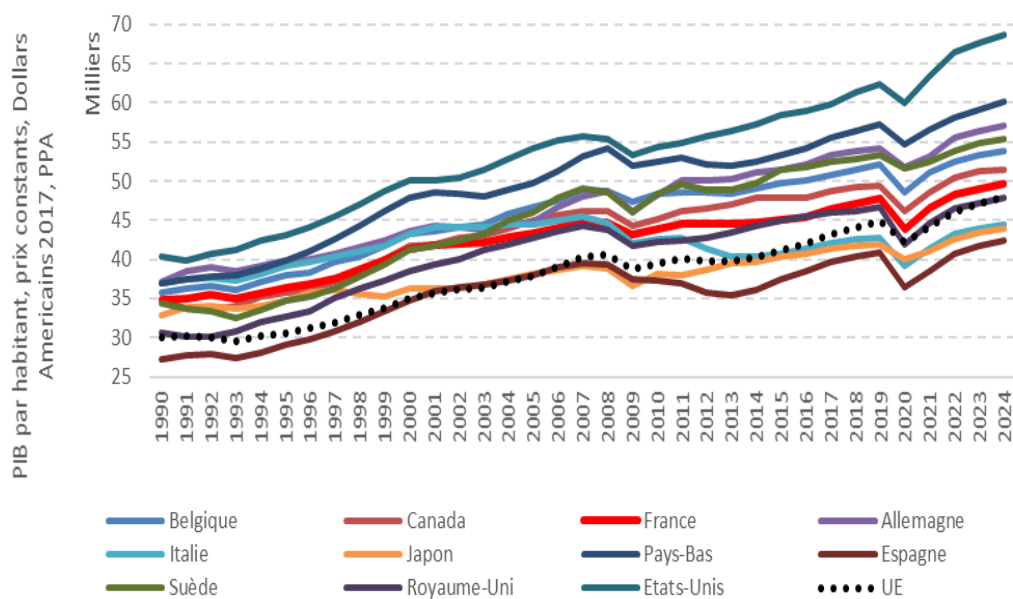
Source OCDE

6. Taux de croissance annuel du PIB par habitant

	2018	2019	2020	2021
Canada	1,0 %	0,4 %	-6,0 %	4,0 %
France	1,4 %	1,5 %	-8,1 %	6,7 %
Allemagne	0,8 %	0,8 %	-4,6 %	2,8 %
Italie	1,1 %	0,7 %	-8,6 %	
Japon	0,8 %	0,0 %	-4,2 %	
Pays-Bas	1,8 %	1,3 %	-4,3 %	4,2 %
Espagne	1,9 %	1,3 %	-11,3 %	5,0 %
Suède	0,8 %	1,0 %	-3,6 %	
Royaume-Uni	1,0 %	1,1 %	-9,8 %	
États-Unis	2,4 %	1,8 %	-3,9 %	
Zone euro	1,6 %	1,3 %	-6,5 %	

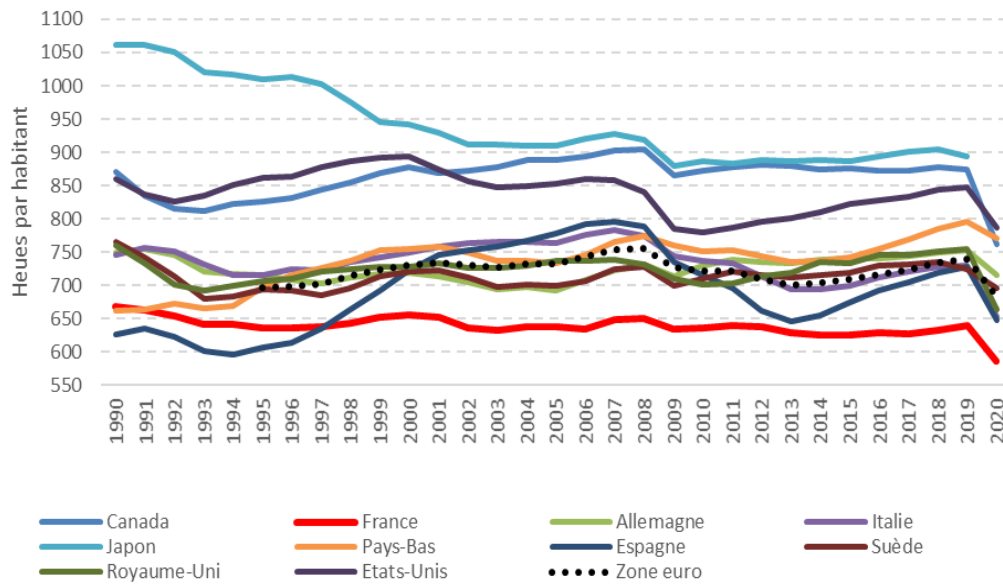
Source : OCDE

7. PIB par habitant, prix constants en USD 2017, PPA



Source FMI

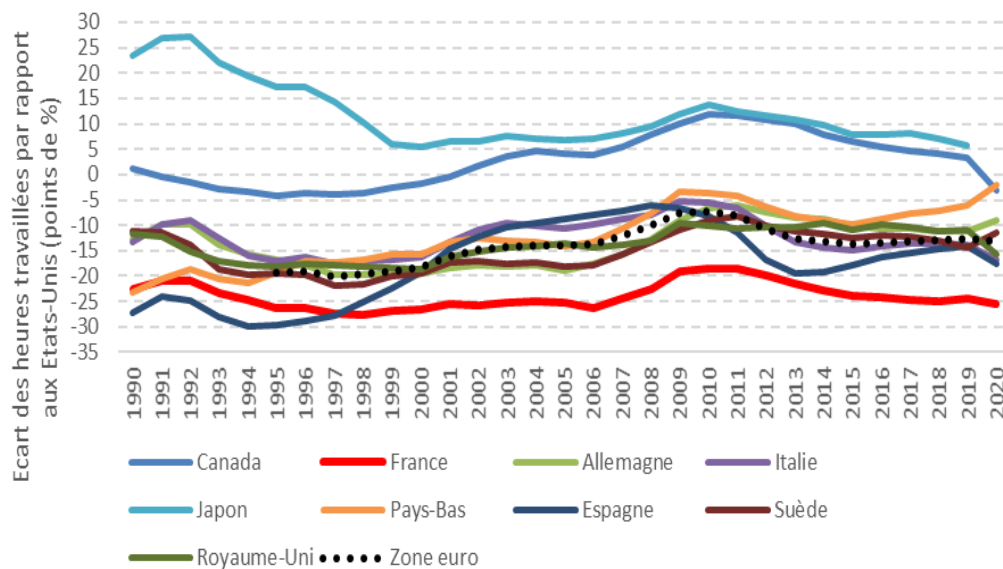
8. Heures travaillées par habitant



Note : le nombre moyen d'heures annuelles travaillées désigne, pour une période annuelle donnée, le nombre total d'heures travaillées divisé par le nombre d'habitants.

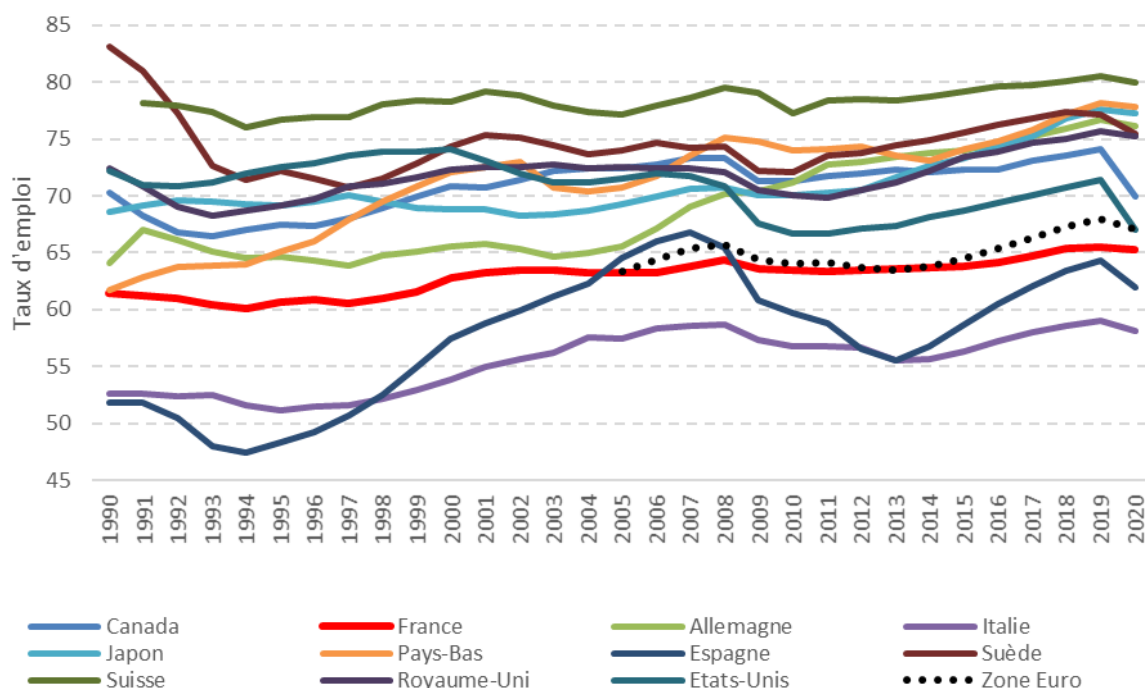
Source : OCDE (2021), *Productivité et utilisation du travail (indicateur)*. doi: 10.1787/71515a5d-fr (consulté le 18 novembre 2021)

9. Écart des heures travaillées par rapport aux États-Unis, en points de pourcentage



Source : OCDE (2021), *Productivité et utilisation du travail (indicateur)*. doi: 10.1787/71515a5d-fr (consulté le 18 novembre 2021)

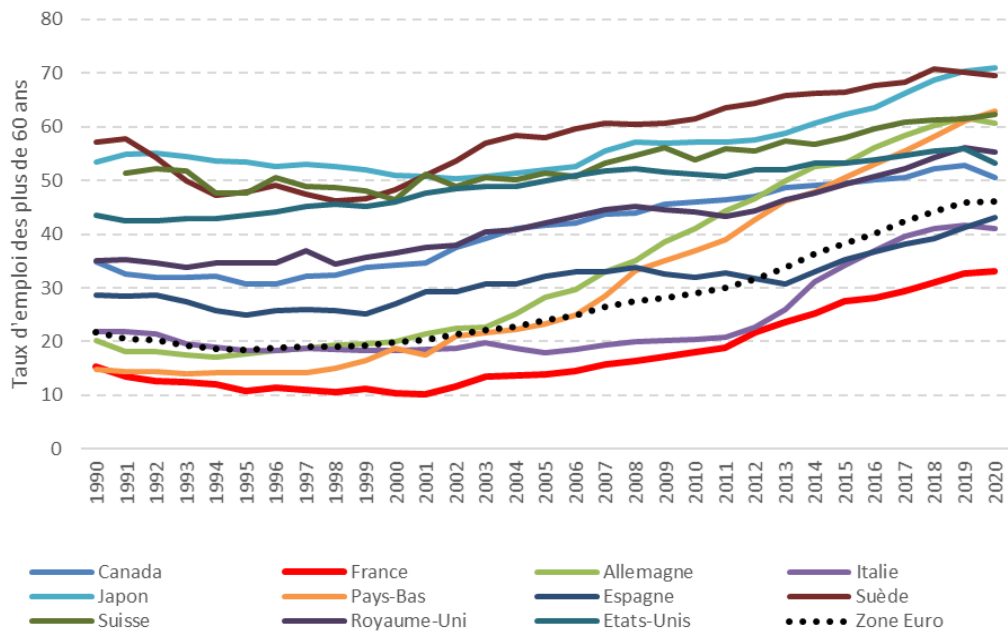
10. Taux d'emploi, personnes de 15-64 ans



Note : le taux d'emploi mesure l'utilisation des ressources de main-d'œuvre disponibles. Il est calculé en divisant le nombre d'actifs occupés par la population en âge de travailler. S'il est soumis aux fluctuations du cycle économique, il est aussi, à plus long terme, influencé par les politiques publiques en matière d'enseignement supérieur et de garantie de ressources, ainsi que par les mesures qui facilitent l'emploi des femmes et des catégories défavorisées. Les actifs occupés sont les personnes de 15 ans et plus qui, durant la semaine de référence, déclarent avoir effectué un travail rémunéré pendant une heure au moins ou avoir occupé un emploi dont elles étaient temporairement absentes. L'OCDE considère comme étant en âge de travailler les personnes âgées de 15 à 64 ans. Cet indicateur est désaisonnalisé. Il est mesuré en milliers de personnes âgées de 15 ans et plus, et en nombre de personnes âgées de 15 à 64 ans en pourcentage de la population en âge de travailler.

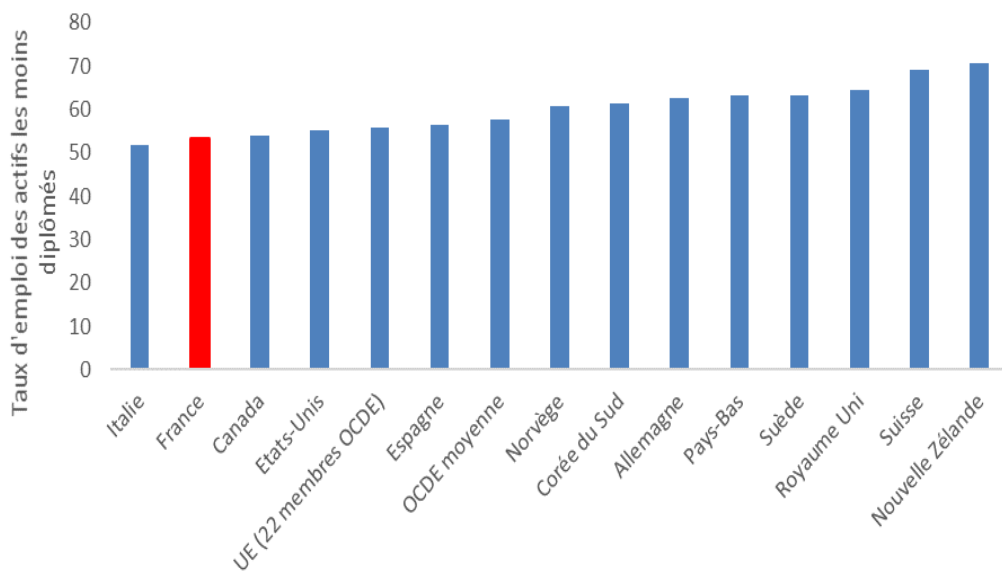
Source : OCDE

11. Taux d'emploi des séniors (60-64 ans), en %



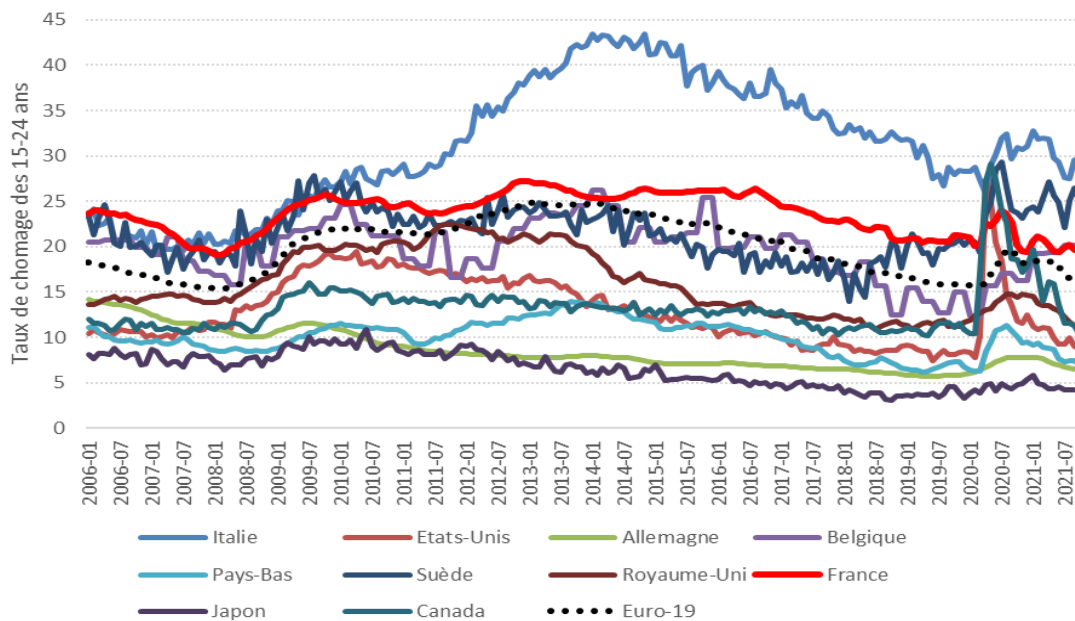
Source : OCDE

12. Taux d'emploi des moins diplômés en 2020 (25-64 ans), en %



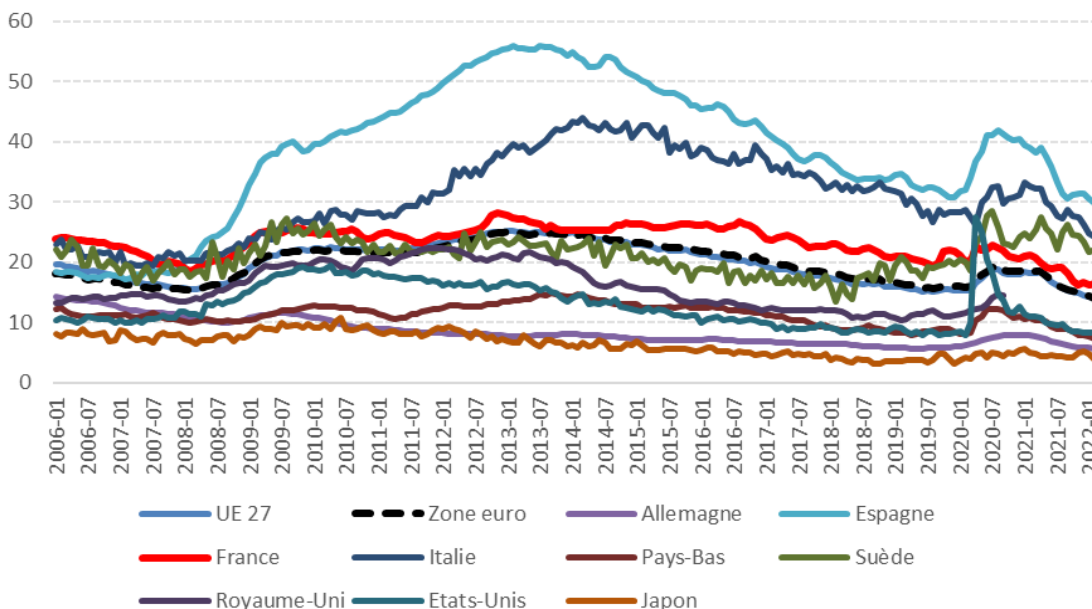
Source : OCDE

13. Taux de chômage des 15-24 ans, en %



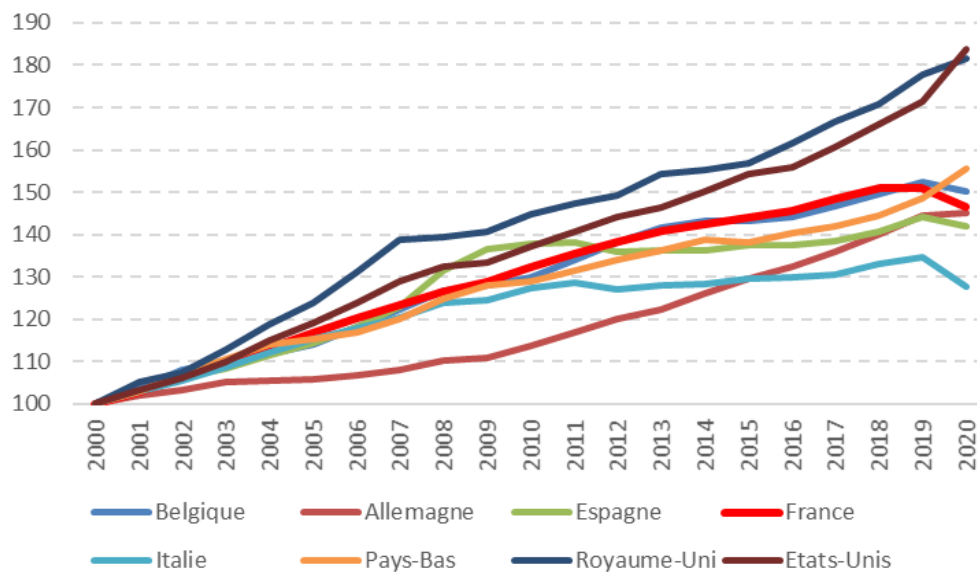
Source : OCDE

14. Taux de chômage des 15-24 ans, en %



Source : Eurostat

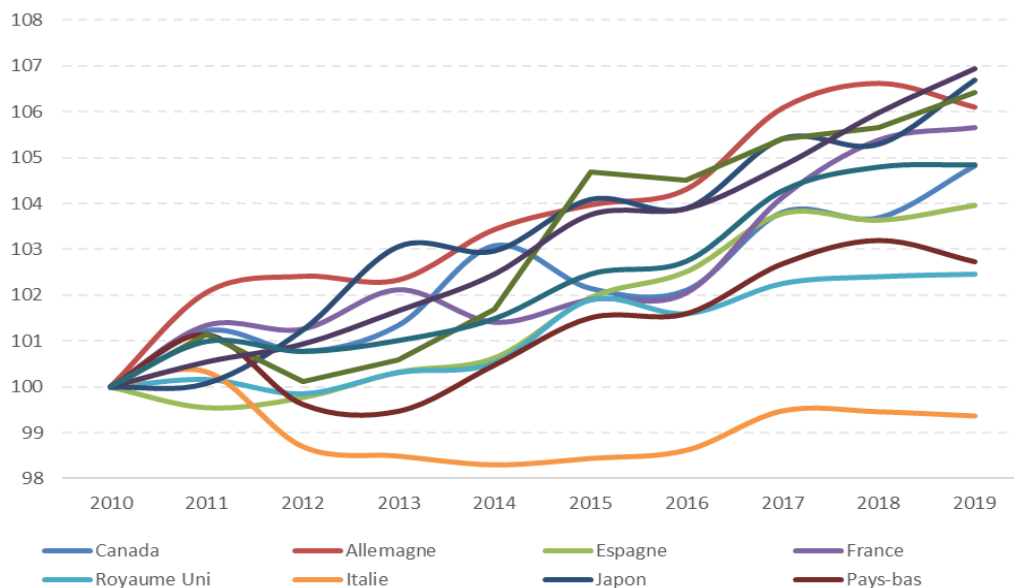
15. Salaire moyen par tête, base 100 en 2000



Note : le salaire moyen par tête (SMPT) rapporte les masses salariales brutes versées par l'ensemble des employeurs au nombre de salariés en personnes physiques. L'évolution du SMPT reflète l'évolution des qualifications et de la quotité du travail (effets de structure) et celle de la rémunération des heures supplémentaires et des primes (effets saisonniers et liés à la conjoncture).

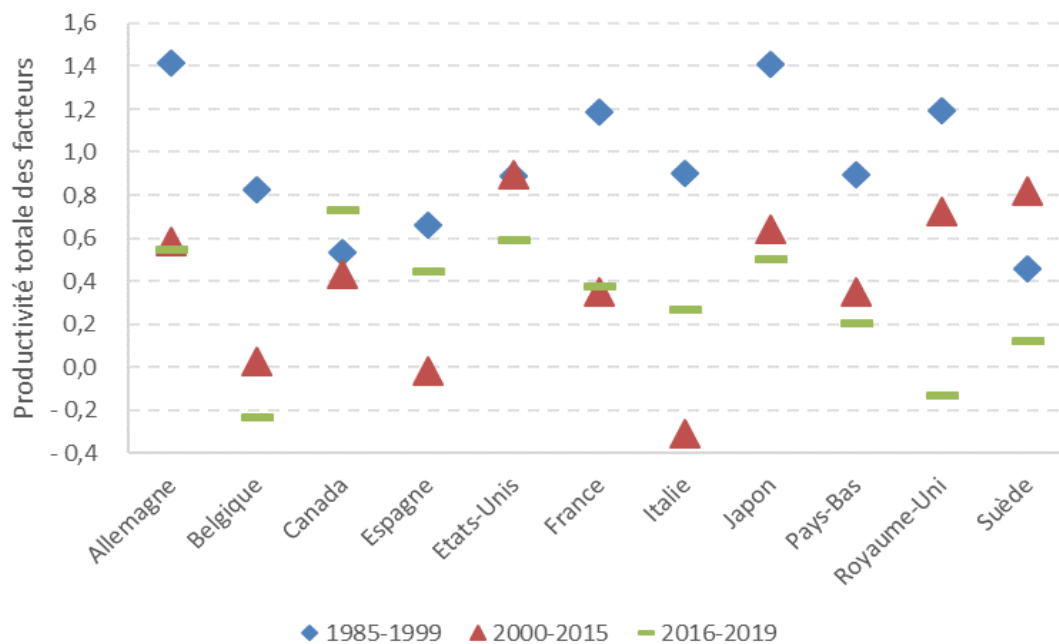
Sources : instituts statistiques nationaux

16. Productivité totale des facteurs, base 100 en 1996



Source : Long Term Productivity Database ; A. Bergeaud, G. Cette et R. Lecat
<http://www.longtermproductivity.com/> Bergeaud, A., Cette, G. and Lecat, R. (2016): Productivity Trends in Advanced Countries between 1890 and 2012, Review of Income and Wealth. vol. 62(3), pages 420-444.

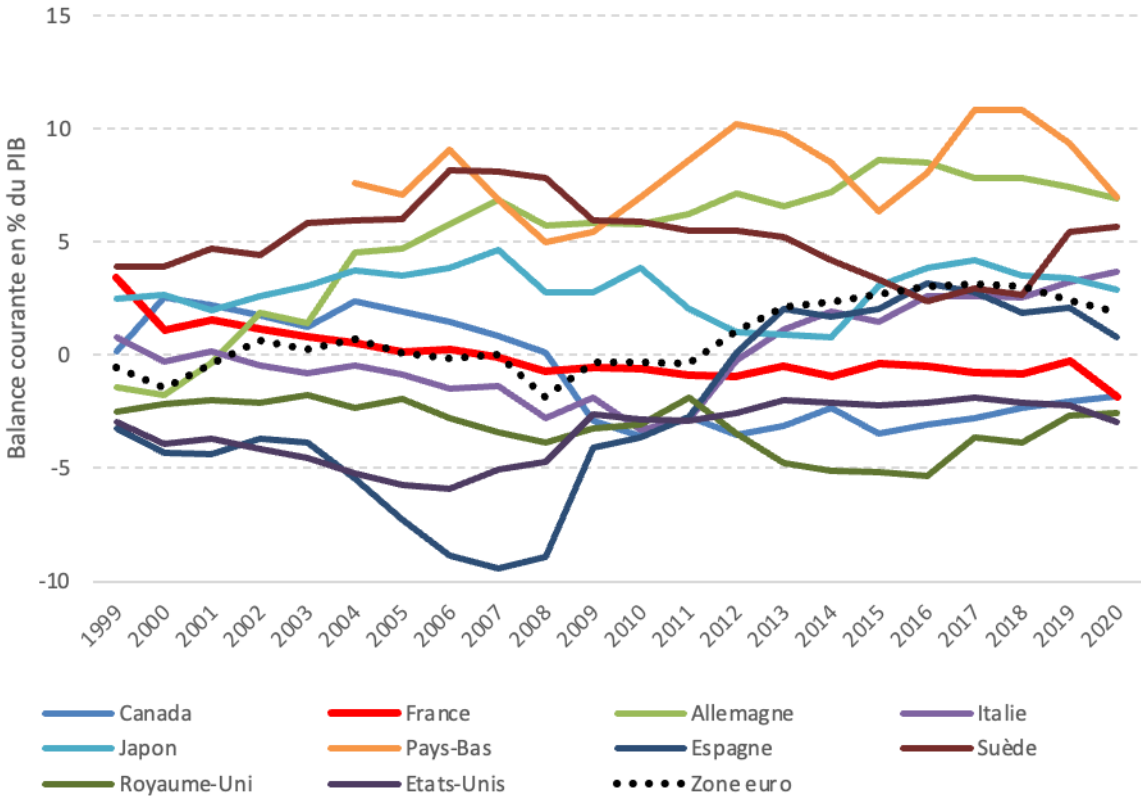
17. Productivité totale des facteurs : taux de croissance annuel moyen, en %



Note : la PTF rend compte de l'efficacité globale avec laquelle les facteurs travail et capital sont conjointement utilisés dans le processus de production. La hausse de la PTF correspond à un résidu, c'est-à-dire à la part de la croissance du PIB qui n'est pas expliquée par l'évolution des facteurs travail et capital. En résumé, si les facteurs travail et capital ne changent pas entre deux périodes, la moindre variation de la production témoigne d'une fluctuation de la PTF. Cet indicateur prend la forme d'indices et de taux de croissance annuelle.

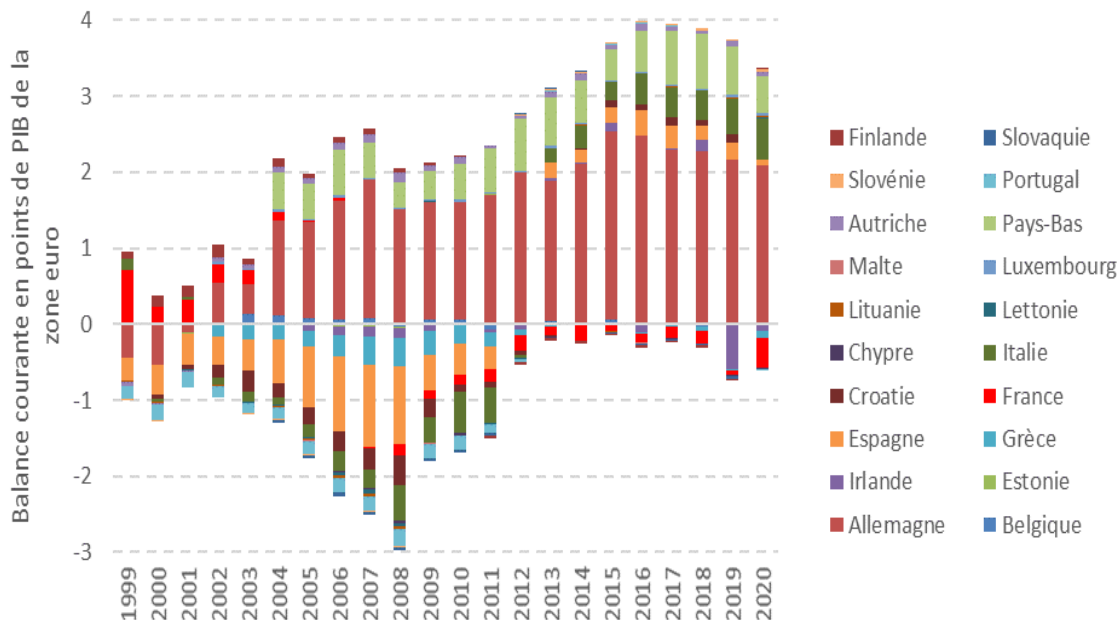
Source : OCDE

18. Balance courante, en % du PIB



Source : OCDE

19. Balance courante des pays de la zone euro, en points de PIB de la zone euro



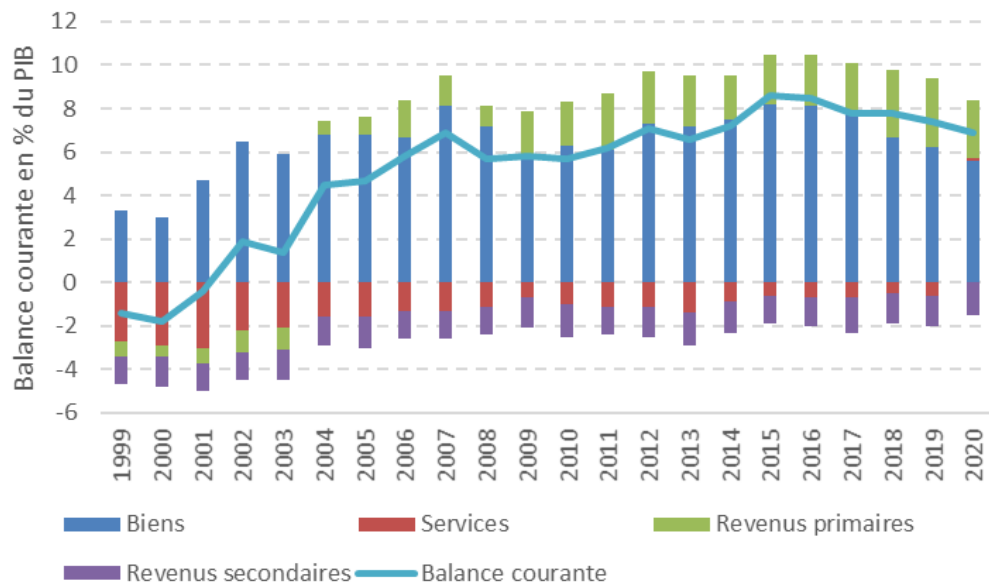
Source : Eurostat

20. Balance courante de la France, en % du PIB



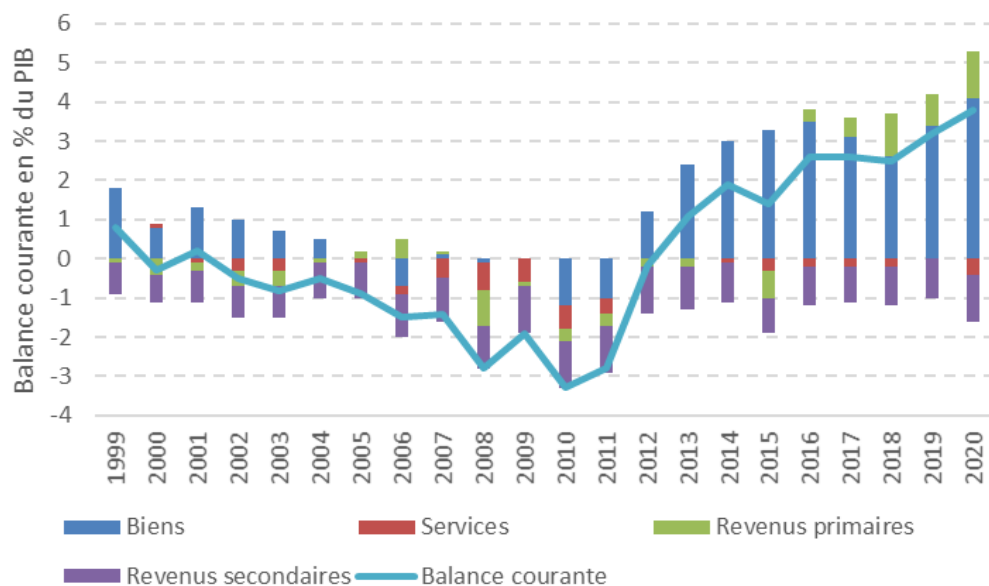
Source : Eurostat

21. Balance courante de l'Allemagne, en % du PIB



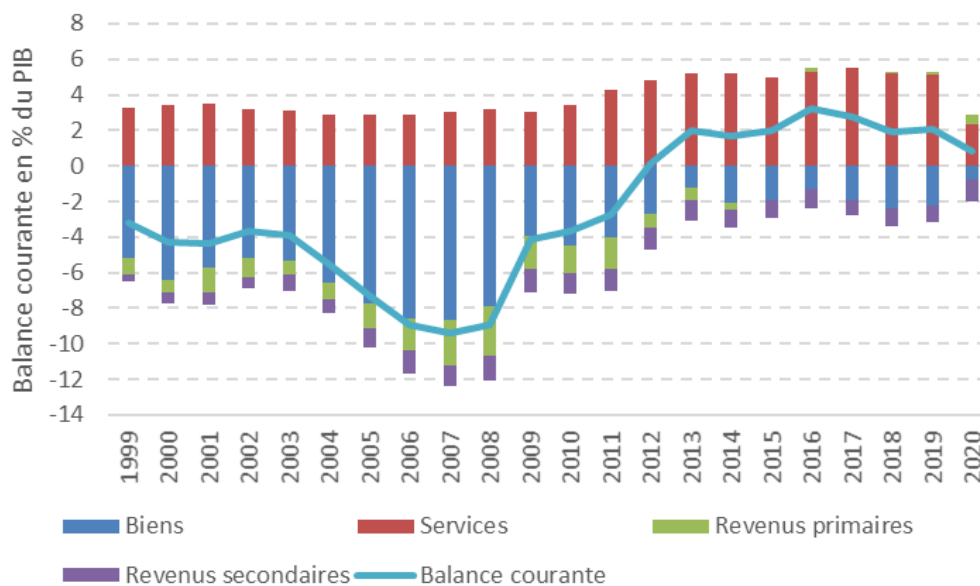
Source: Eurostat

22. Balance courante de l'Italie, en % du PIB



Source: Eurostat

23. Balance courante de l'Espagne, en % du PIB



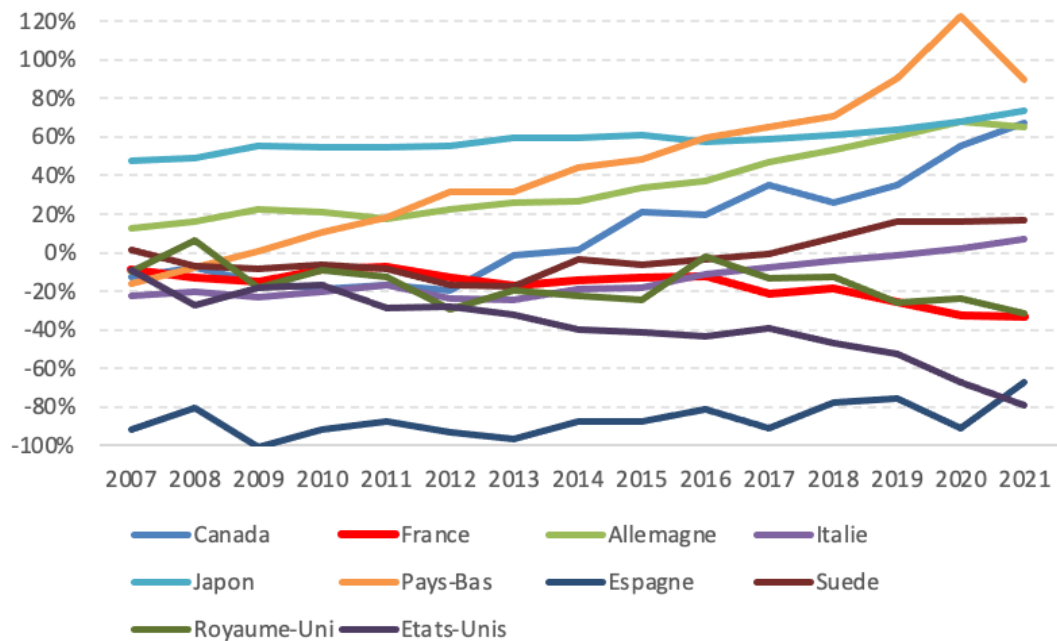
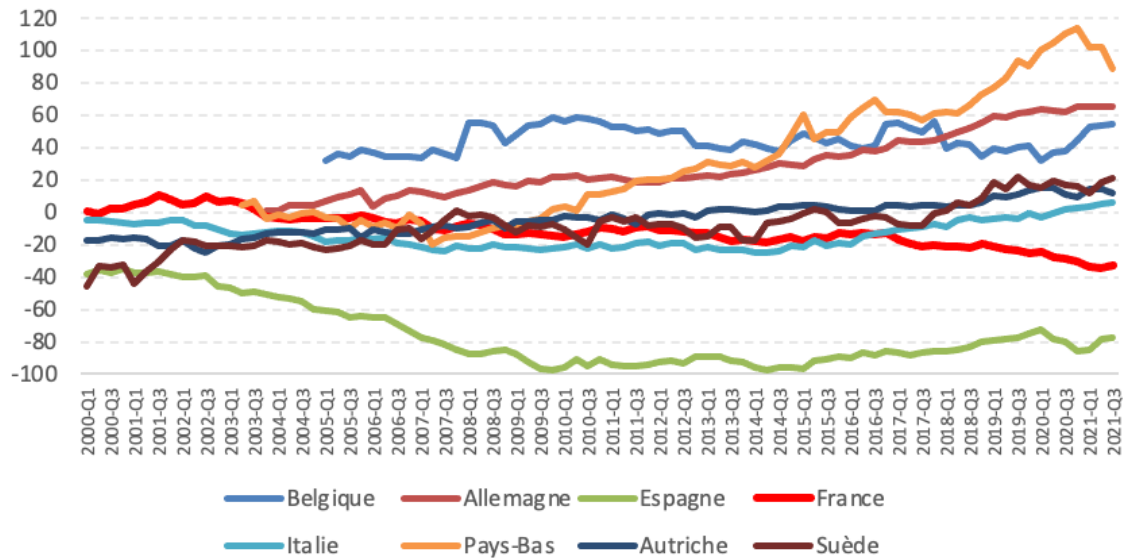
Source : Eurostat

24. Compte courant observé et compte courant « normal » calculé par le FMI dans le cadre de l' « External Balance Assessment », en % du PIB

	Compte courant 2020	Compte courant « normal »	Écart
Canada	-1,8	2,5	-4,3
France	-1,9	0,2	-2,1
Allemagne	7	2,6	4,4
Italie	3,5	2,8	0,7
Japon	3,3	3,6	-0,3
Pays-Bas	7	3,4	3,6
Espagne	0,7	0,3	0,4
Suède	5,7	1,3	4,4
Royaume-Uni	-3,5	-0,4	-3,1
États-Unis	-2,9	-0,5	-2,4
Zone euro	2,2	1	1,2

Source : FMI, External Balance Assessment 2020

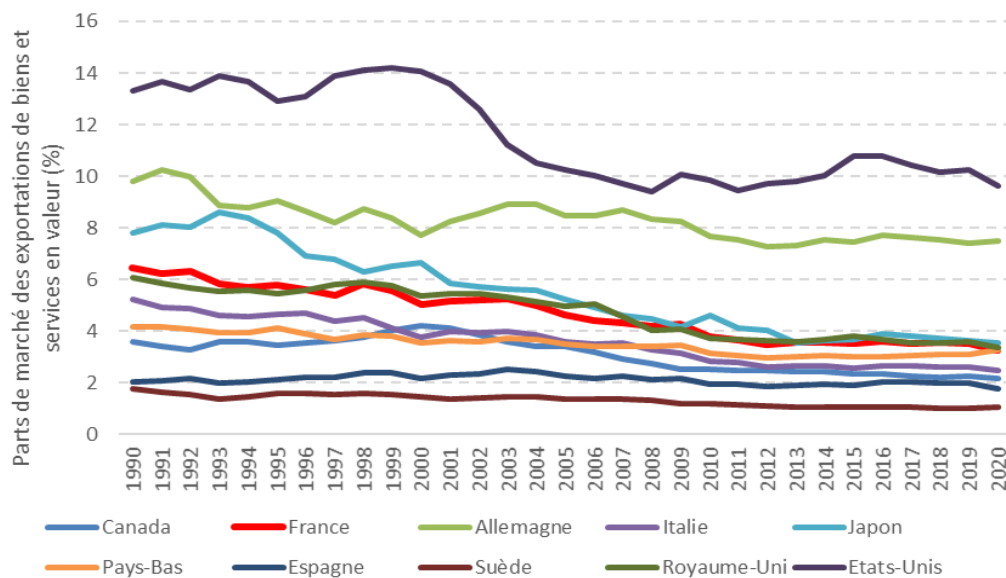
25. Position extérieure nette, en % du PIB



Note : la position extérieure nette fournit une vue globale de la position financière nette (actifs moins passifs) d'un pays par rapport au reste du monde. Elle permet une analyse flux-stocks de la position extérieure du pays.

Source : FMI

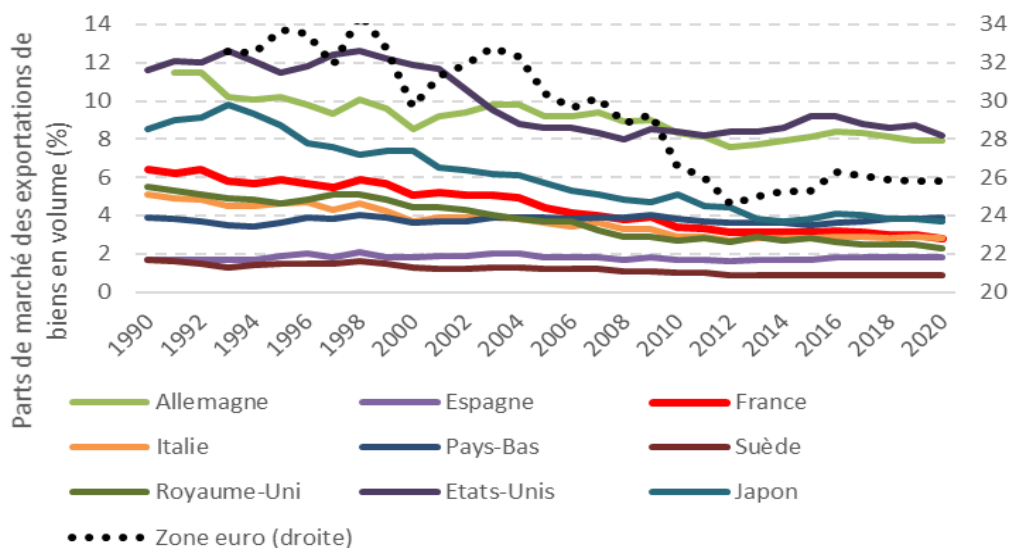
26. Parts de marché des exportations de biens et services en valeur, en % du commerce mondial



Note : l'indicateur montre l'évolution des parts des exportations de biens et services en valeur par rapport au total des exportations mondiales.

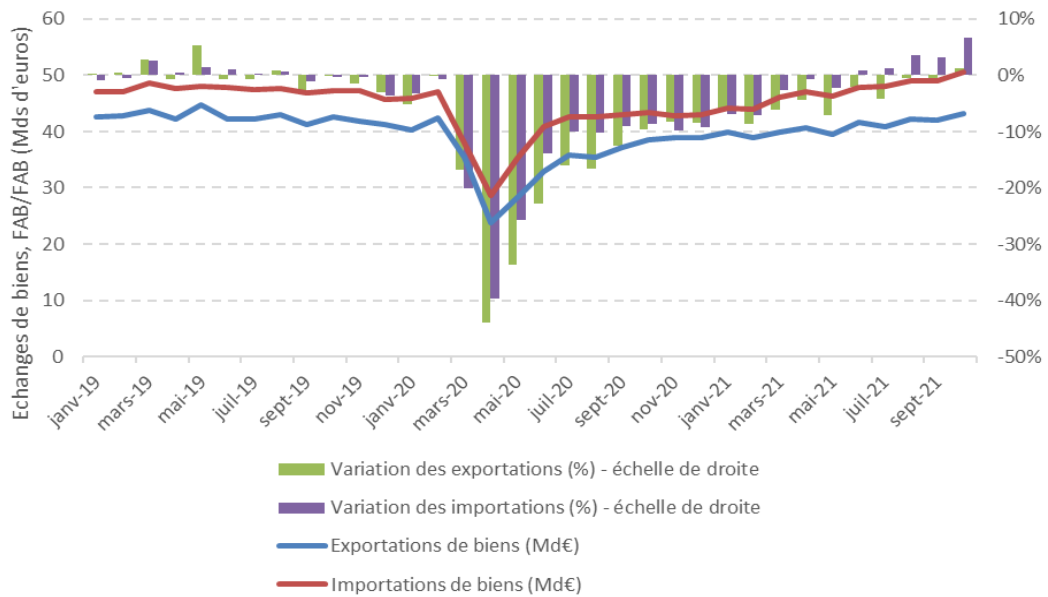
Source : OCDE

27. Parts de marché des exportations de biens en volume, en % du commerce mondial



Source : AMECO

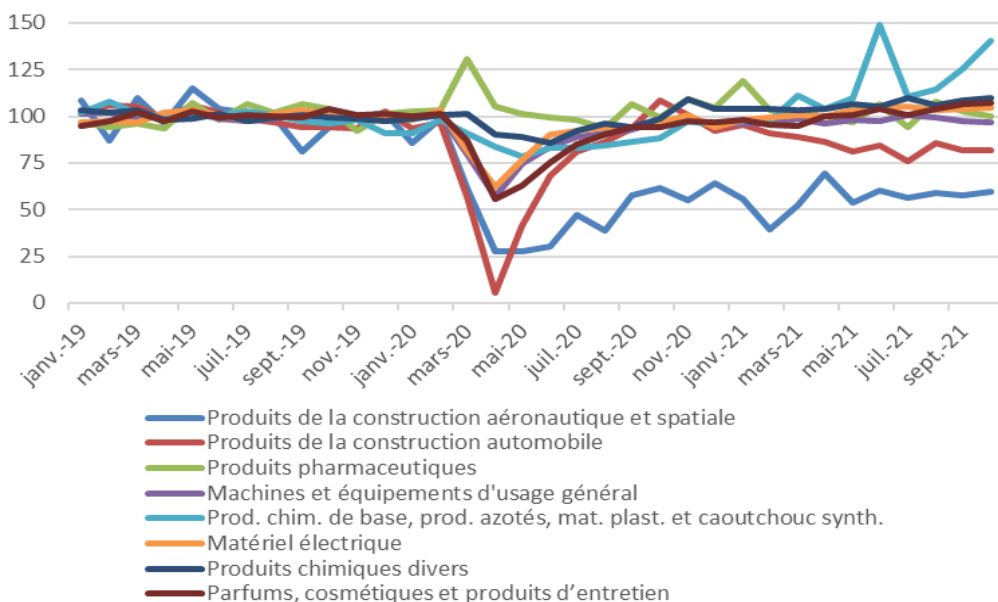
28. Échanges de biens, mesurés FAB/FAB, en milliards d'euros et en %



Note : FAB signifie « franco à bord » et correspond au prix d'un bien à la frontière du pays exportateur ou au prix d'un service fourni à un non-résident. Il comprend la valeur des biens ou des services au prix de base, des services de transport et de distribution jusqu'à la frontière du pays exportateur, les impôts moins les subventions.

Source : Douanes

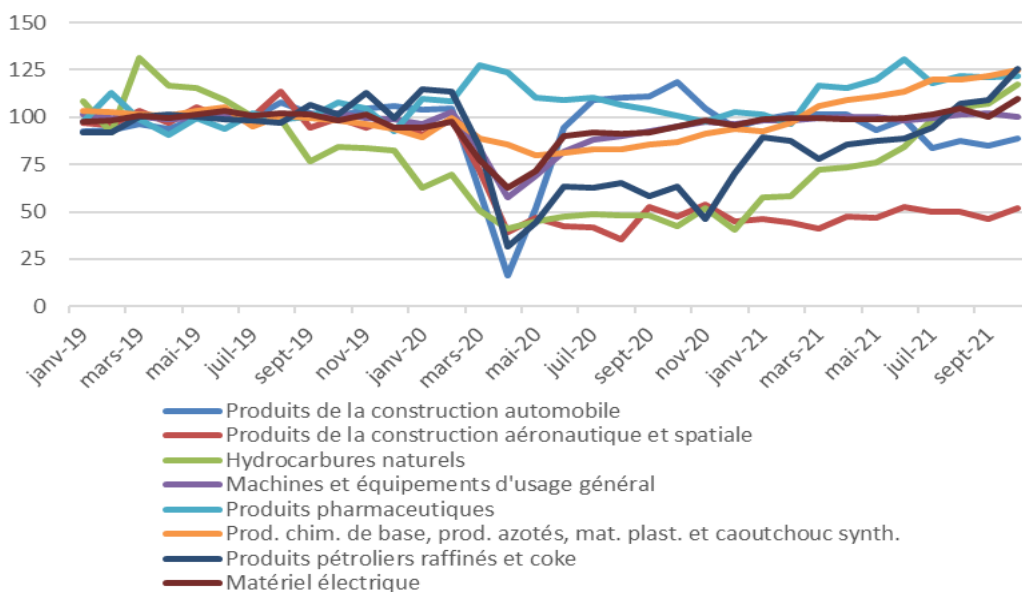
29. Exportations de biens par secteur, base 100 en 2019



Note : seuls les huit plus gros secteurs exportateurs en 2019 sont pris en compte.

Source : Douanes

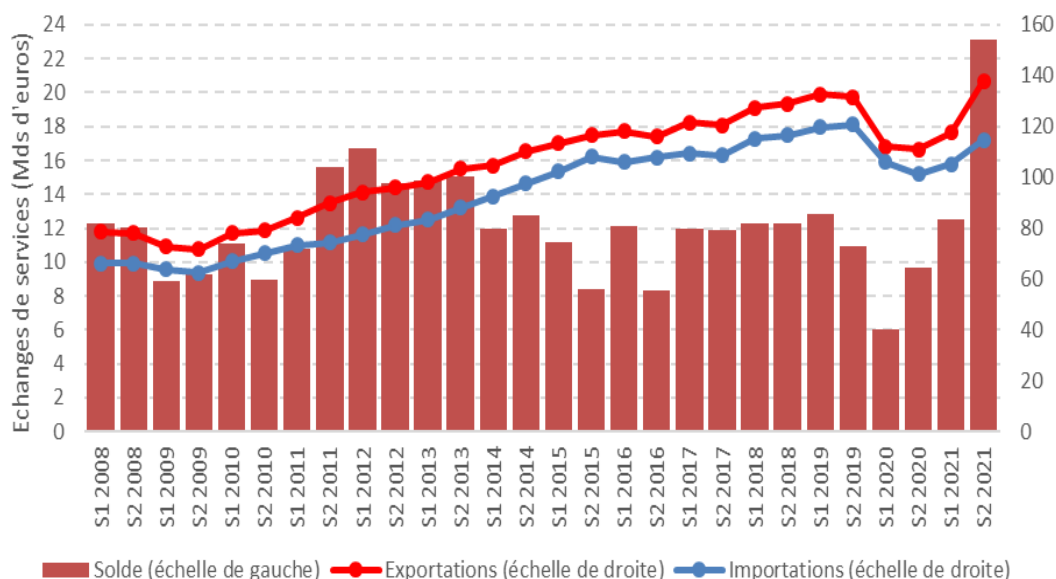
30. Importations de biens par secteur, base 100 en 2019



Note : seuls les huit plus gros secteurs importateurs en 2019 sont pris en compte.

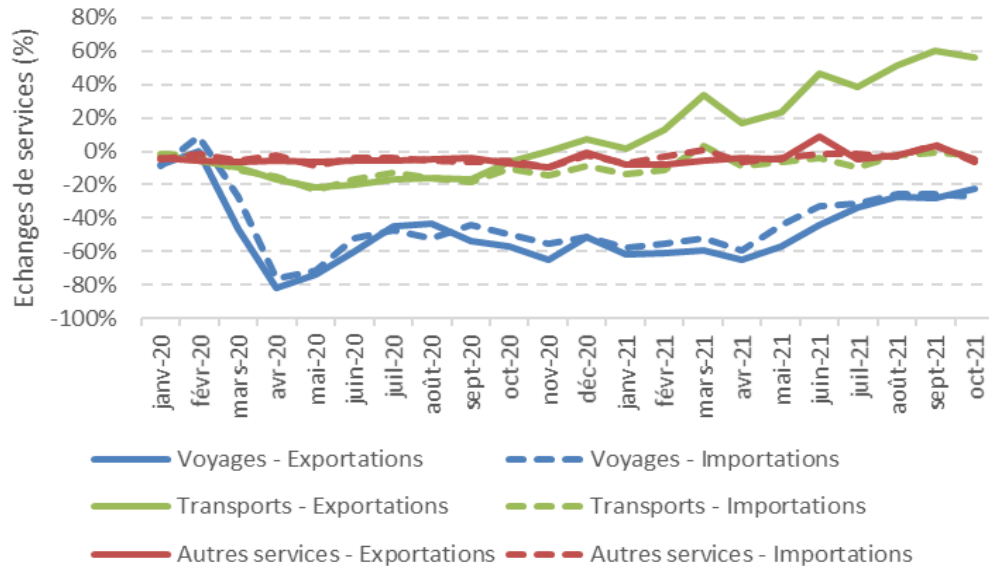
Source : Douanes

31. Échanges de services, en milliards d'euros



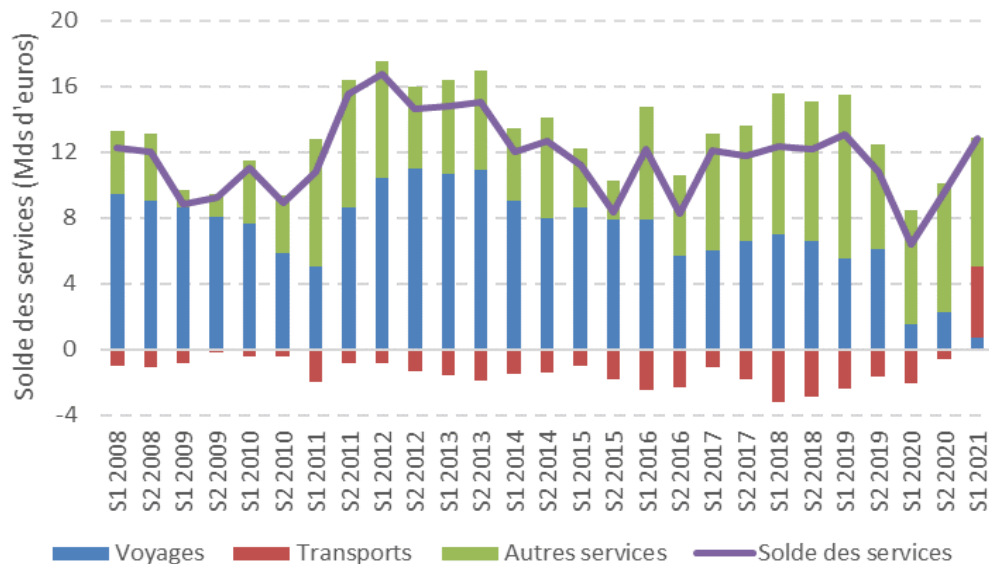
Source : Banque de France

32. Échanges de services par secteur (taux de croissance par rapport à la moyenne de 2019)



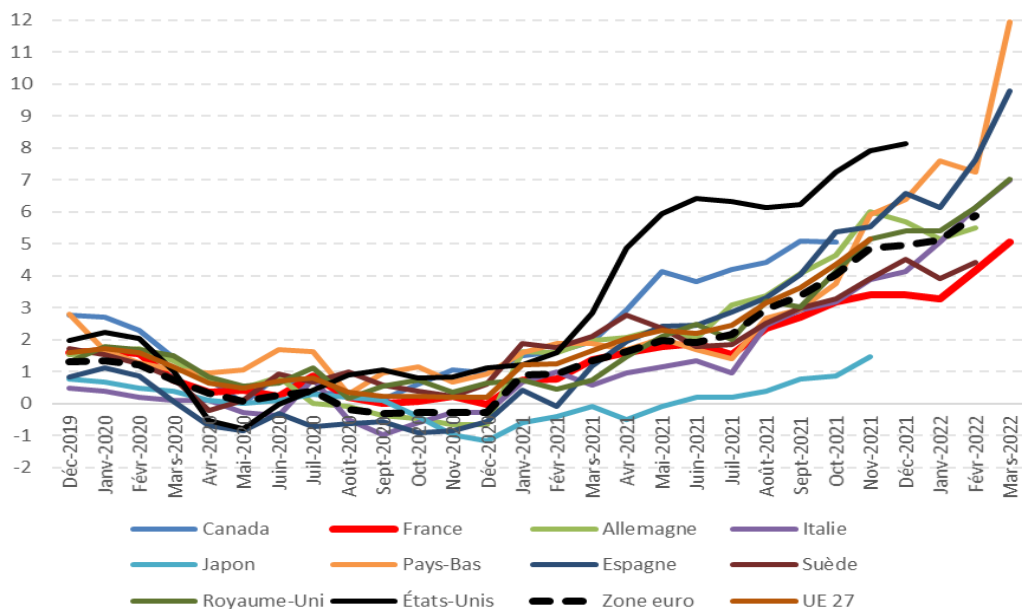
Source : Banque de France

33. Solde des services, en milliards d'euros



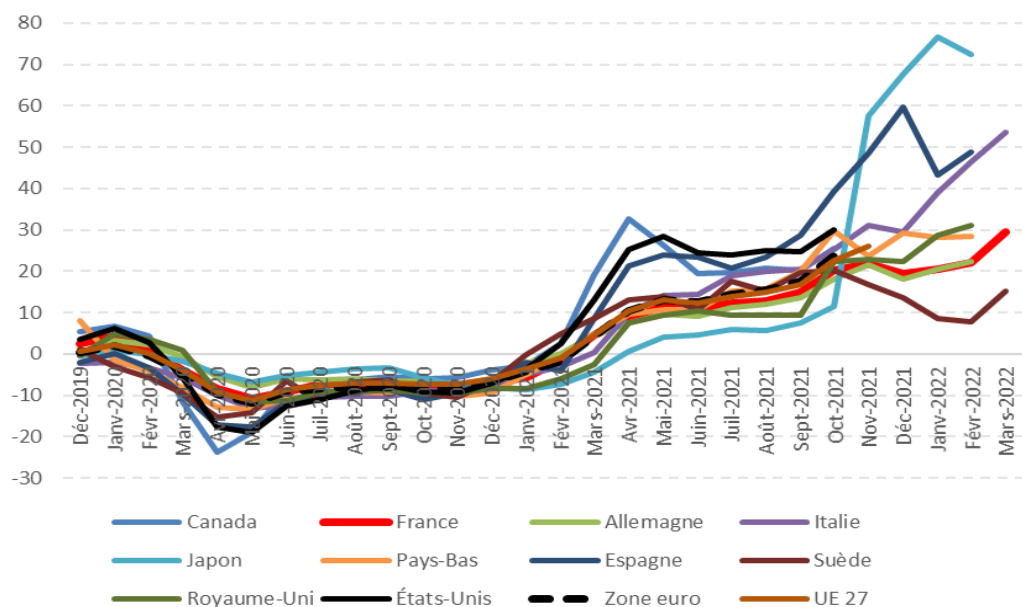
Source : Banque de France

34. Évolution des prix à la consommation (en %, glissement annuel, indices des prix harmonisés)



Source : OCDE

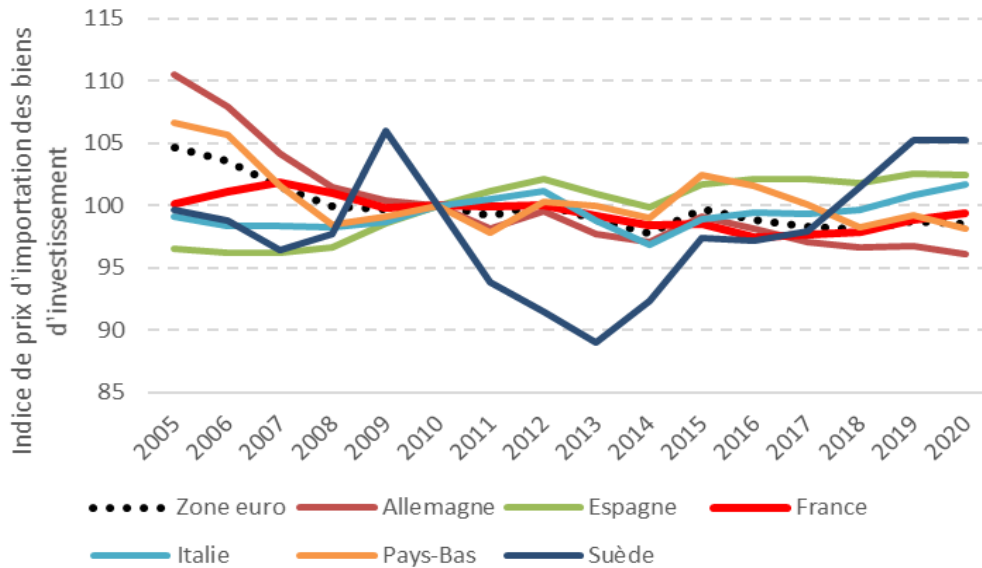
35. Évolution des prix de l'énergie (en %, glissement annuel, indices des prix harmonisés)



Note : l'indice des prix industriels à l'importation (IPI) vise à mesurer l'évolution mensuelle du prix des transactions des marchandises importées, achetées dans des zones extérieures par des résidents intérieurs.

Source : Eurostat

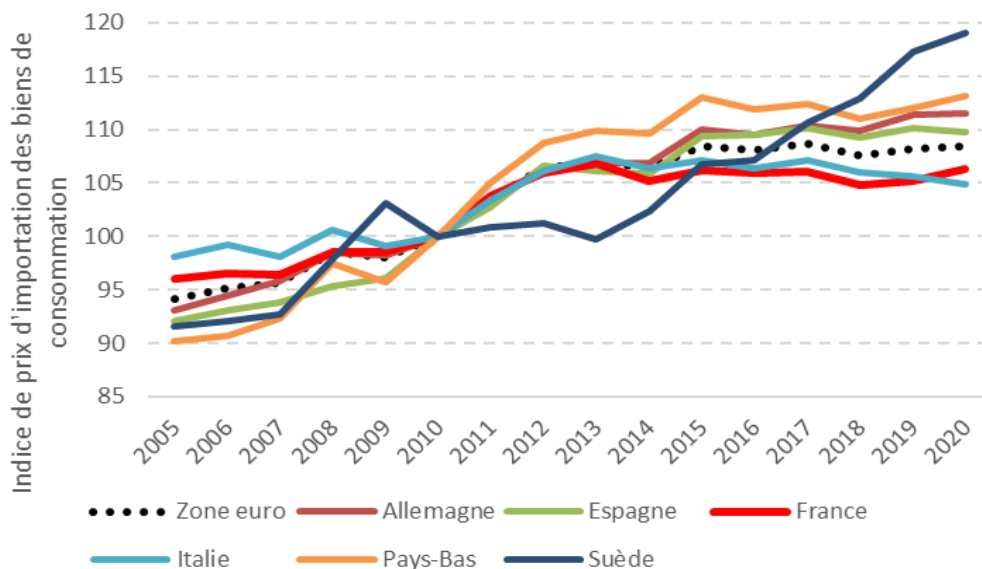
36. Indices du prix d'importation des biens d'investissement



Note : l'indice des prix industriels à l'importation (IPI) vise à mesurer l'évolution mensuelle du prix des transactions des marchandises importées, achetées dans des zones extérieures par des résidents intérieurs.

Source : Eurostat

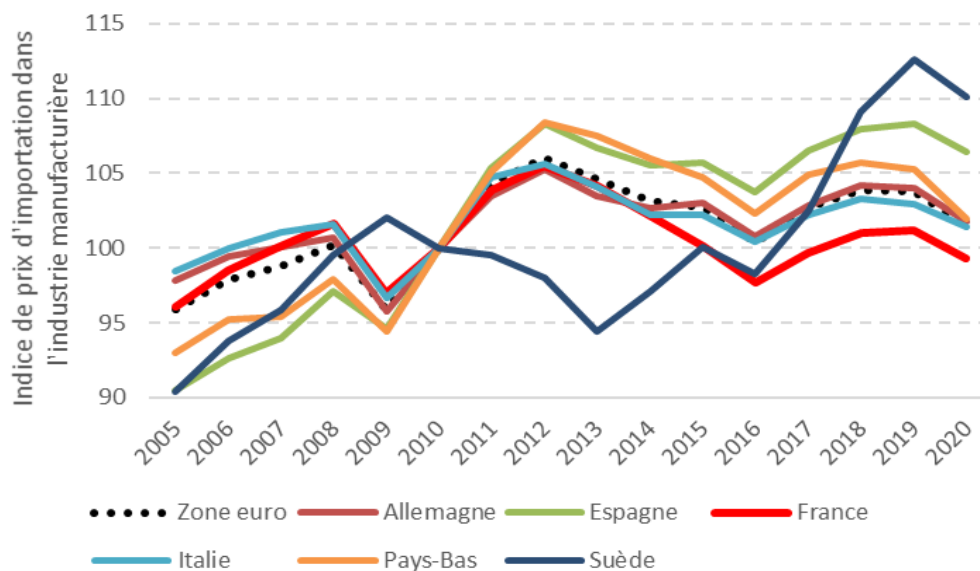
37. Indices du prix d'importation des biens de consommation



Note : l'indice des prix industriels à l'importation (IPI) vise à mesurer l'évolution mensuelle du prix des transactions des marchandises importées, achetées dans des zones extérieures par des résidents intérieurs.

Source : Eurostat

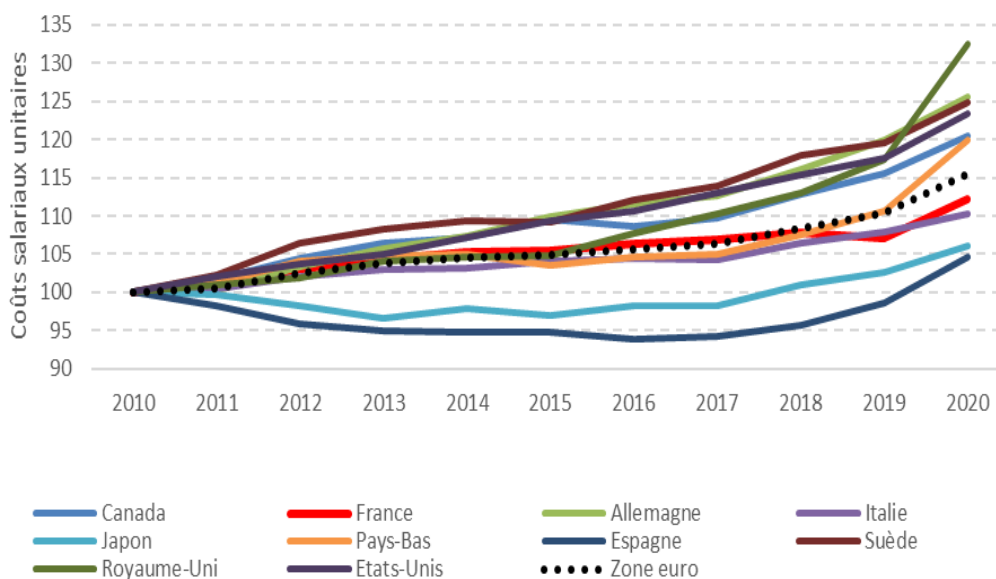
38. Indices du prix d'importation dans l'industrie manufacturière



Note : l'indice des prix industriels à l'importation (IPI) vise à mesurer l'évolution mensuelle du prix des transactions des marchandises importées, achetées dans des zones extérieures par des résidents intérieurs.

Source : Eurostat

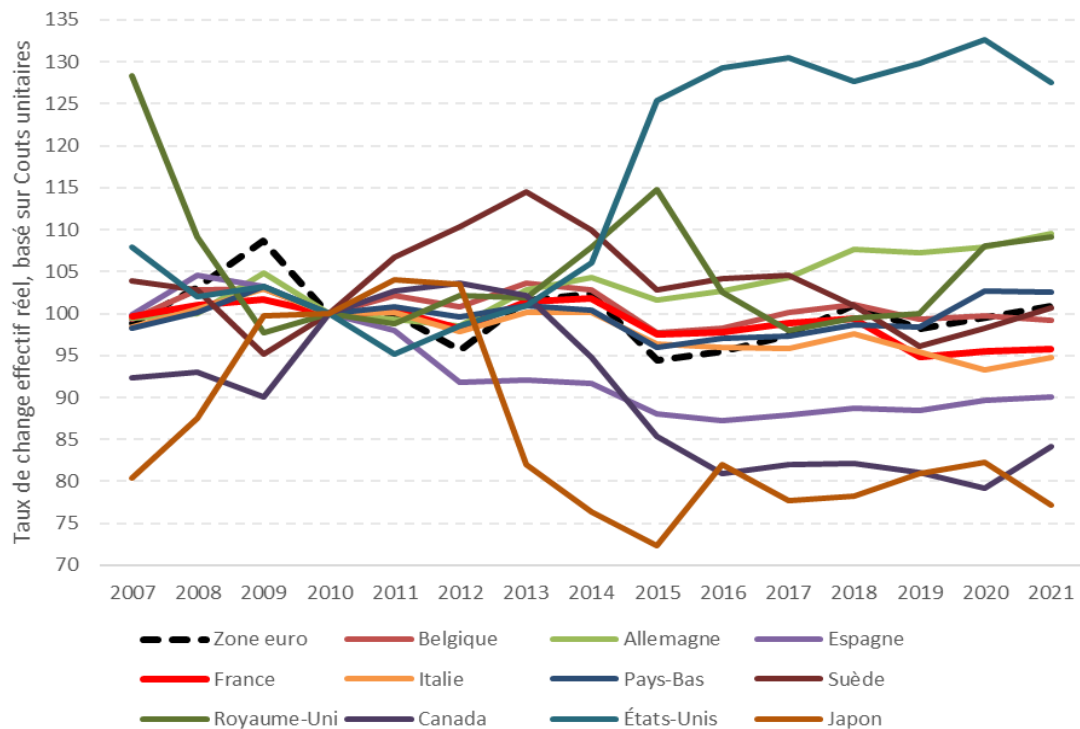
39. Coûts salariaux unitaires, ensemble de l'économie (2010 = 100)



Note : l'indice des coûts salariaux unitaires est une mesure globale de la compétitivité coût. Elle correspond au coût moyen du travail par unité produite.

Source : OCDE

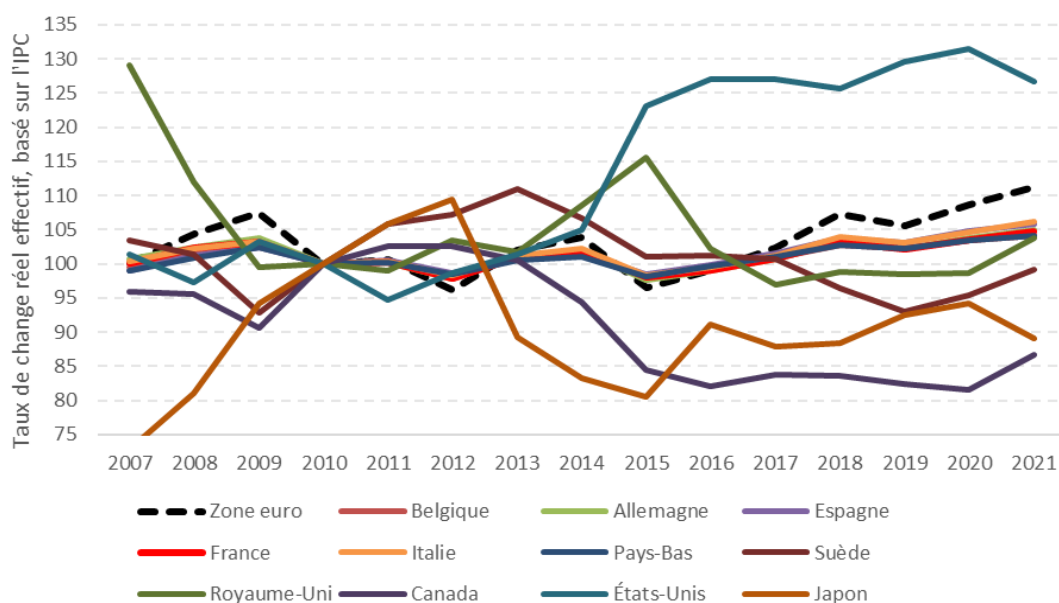
40. Taux de change réel effectif, basé sur les coûts unitaires du travail



Note : le taux de change effectif réel (TCER) vise à évaluer la compétitivité-prix ou la compétitivité-coûts d'un pays par rapport à ses principaux concurrents sur les marchés internationaux. Le TCER spécifique est déflaté à l'aide des coûts salariaux unitaires par rapport à un groupe de 37 pays (soit l'UE27 et dix autres pays industrialisés : Australie, Canada, États-Unis, Japon, Norvège, Nouvelle-Zélande, Mexique, Royaume-Uni, Suisse et Turquie). Une double pondération des exportations est utilisée pour calculer les TCER, de manière à tenir compte non seulement de la concurrence sur les marchés nationaux des divers concurrents, mais aussi sur les autres marchés d'exportation. Une hausse de l'indice indique une perte de compétitivité. Base 100 en 2010.

Source : Eurostat

41. Taux de change réel effectif, basé sur l'indice des prix



Note : le taux de change effectif réel (TCER) vise à évaluer la compétitivité-prix ou la compétitivité-coûts d'un pays par rapport à ses principaux concurrents sur les marchés internationaux. Le TCER spécifique est déflaté à l'aide de l'indice des prix à la consommation par rapport à un groupe de 37 pays (soit l'UE27 et dix autres pays industrialisés : Australie, Canada, États-Unis, Japon, Norvège, Nouvelle Zélande, Mexique, Royaume-Uni, Suisse et Turquie). Une double pondération des exportations est utilisée pour calculer les TCER, de manière à tenir compte non seulement de la concurrence sur les marchés nationaux des divers concurrents, mais aussi sur les autres marchés d'exportation. Une hausse de l'indice indique une perte de compétitivité. Base 100 en 2010.

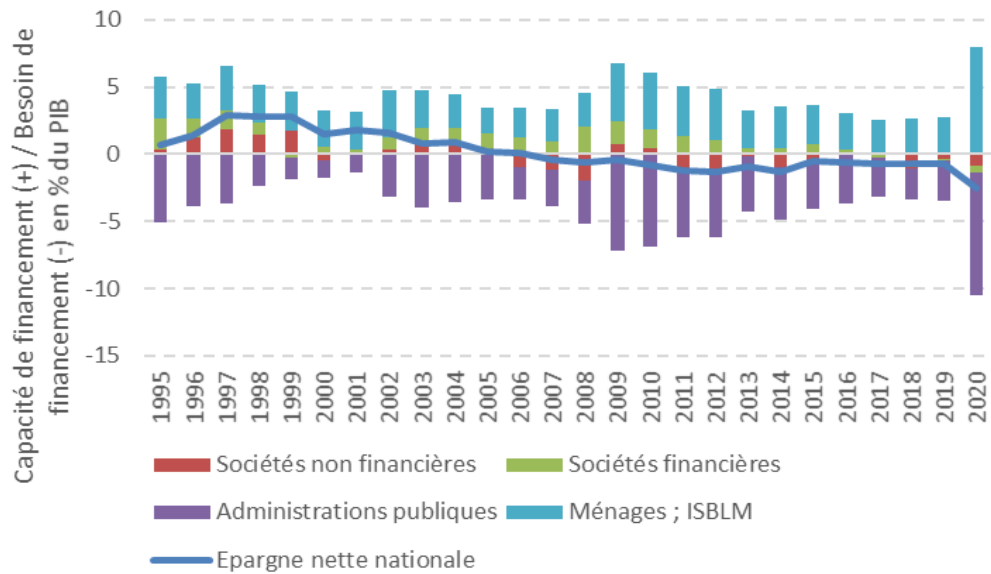
Source : Eurostat

42. Écarts au niveau d'équilibre du taux de change effectif réel, en %

Écart au niveau d'équilibre du taux de change effectif réel	
Canada	-6,5
France	2,9
Allemagne	-15,4
Italie	2,5
Japon	-12
Pays-Bas	4,2
Espagne	4
Suède	-16,8
Royaume-Uni	-3,8
États-Unis	12,4
Zone euro	-0,6

Source : FMI, External Balance Assessment 2020

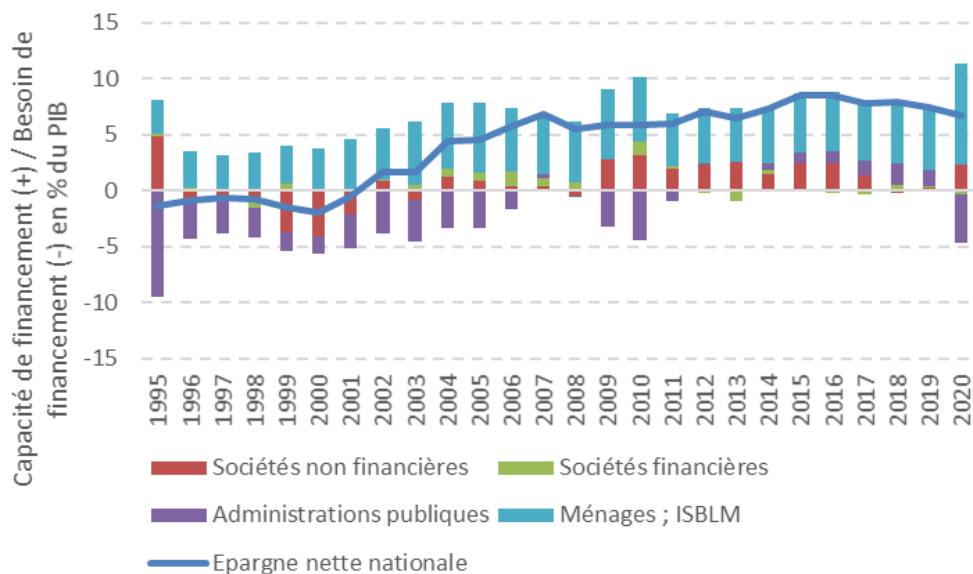
43. Capacité et besoin de financement de la France, en % du PIB



Note : la capacité (+) ou le besoin (-) de financement de l'économie totale est la somme des capacités ou besoins de financement des secteurs institutionnels. C'est le montant net des ressources que l'économie totale met à la disposition du reste du monde (s'il est positif) ou qu'elle reçoit du reste du monde (s'il est négatif).

Source : Eurostat

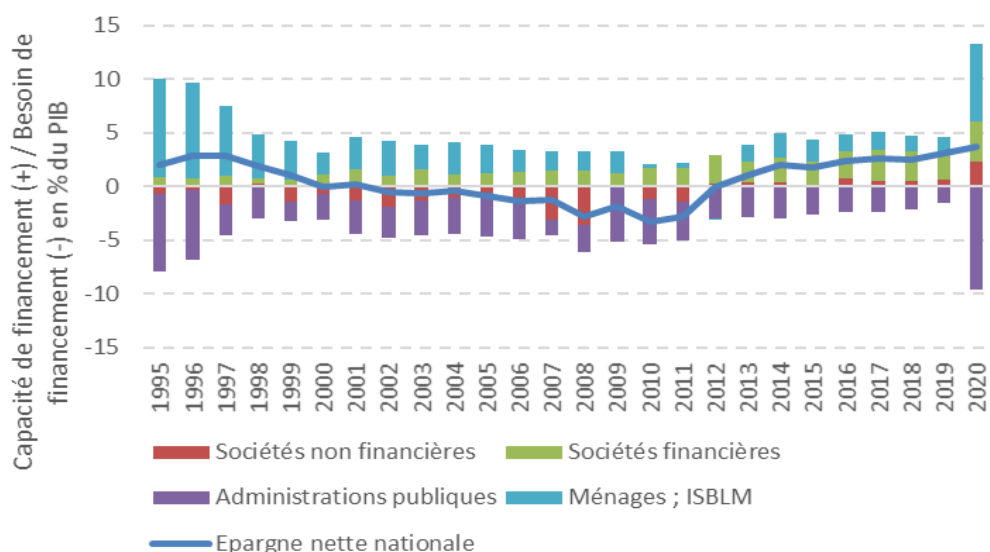
44. Capacité et besoin de financement de l'Allemagne, en % du PIB



Note : la capacité (+) ou le besoin (-) de financement de l'économie totale est la somme des capacités ou besoins de financement des secteurs institutionnels. C'est le montant net des ressources que l'économie totale met à la disposition du reste du monde (s'il est positif) ou qu'elle reçoit du reste du monde (s'il est négatif).

Source : Eurostat

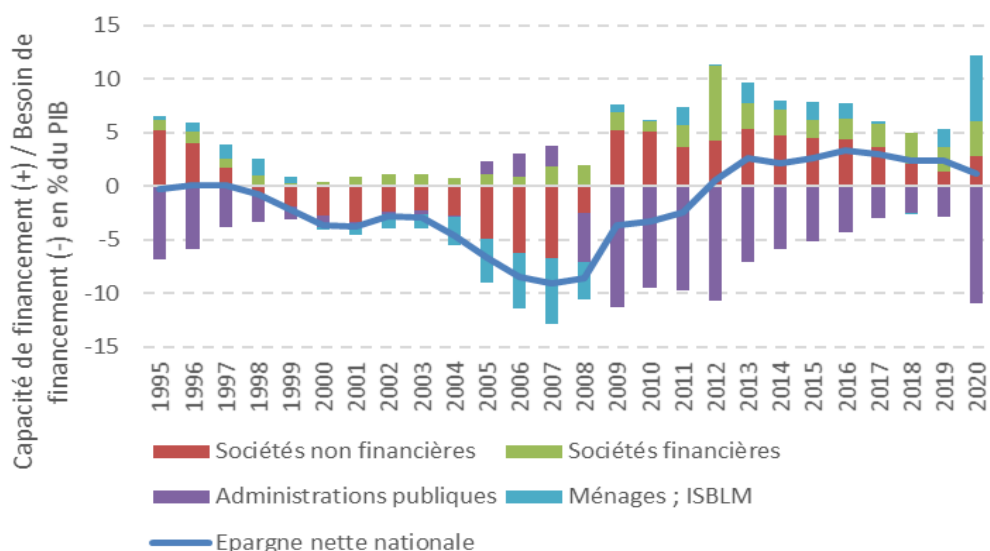
45. Capacité et besoin de financement de l'Italie, en % du PIB



Note : la capacité (+) ou le besoin (-) de financement de l'économie totale est la somme des capacités ou besoins de financement des secteurs institutionnels. C'est le montant net des ressources que l'économie totale met à la disposition du reste du monde (s'il est positif) ou qu'elle reçoit du reste du monde (s'il est négatif).

Source : Eurostat

46. Capacité et besoin de financement de l'Espagne, en % du PIB

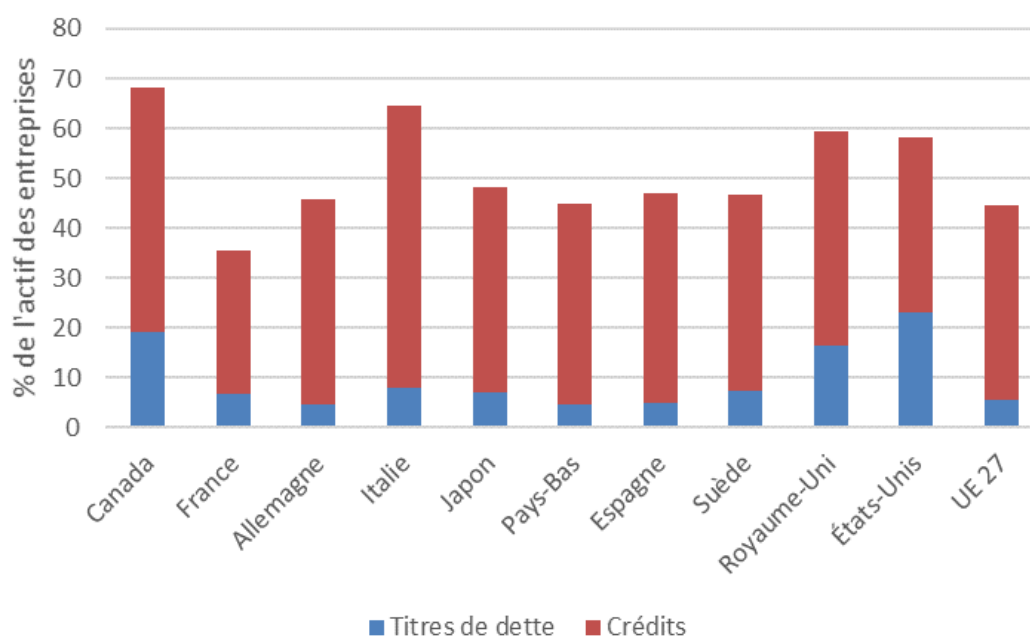


Note : la capacité (+) ou le besoin (-) de financement de l'économie totale est la somme des capacités ou besoins de financement des secteurs institutionnels. C'est le montant net des ressources que l'économie totale met à la disposition du reste du monde (s'il est positif) ou qu'elle reçoit du reste du monde (s'il est négatif).

Source : Eurostat

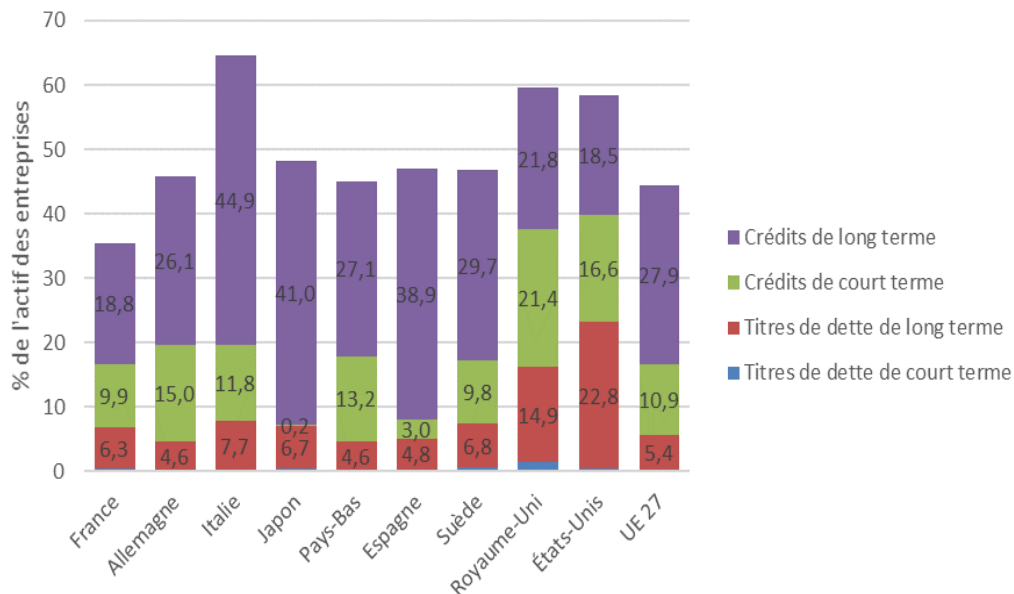
COMPTES FINANCIERS DES SOCIÉTÉS NON FINANCIÈRES

47. Structure du financement externe des SNF en 2020, en % de l'actif des SNF



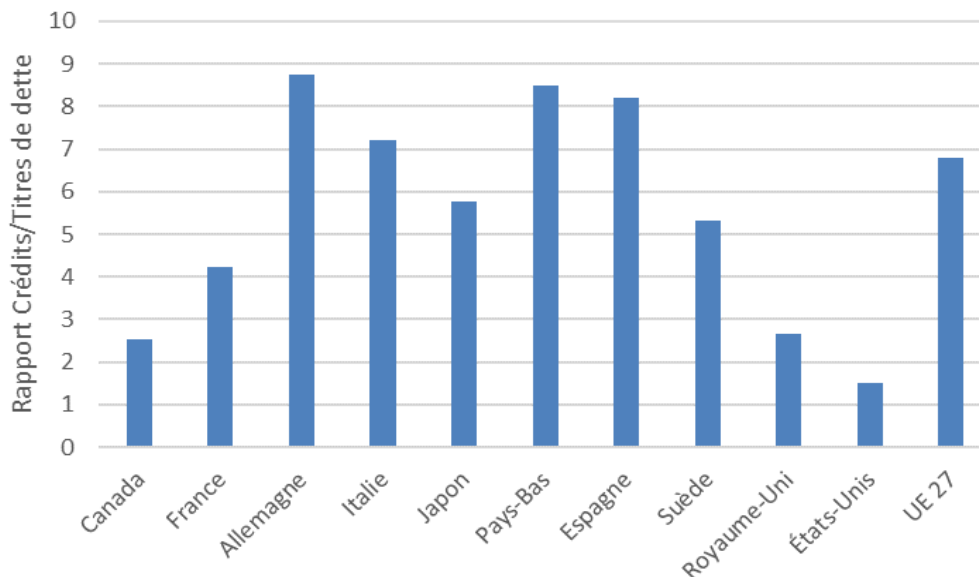
Source : OCDE (comptes sectoriels financiers trimestriels non consolidés)

48. Structure du financement externe des SNF en 2020 par maturité, en % de l'actif des SNF



Source : OCDE (comptes sectoriels financiers trimestriels non consolidés)

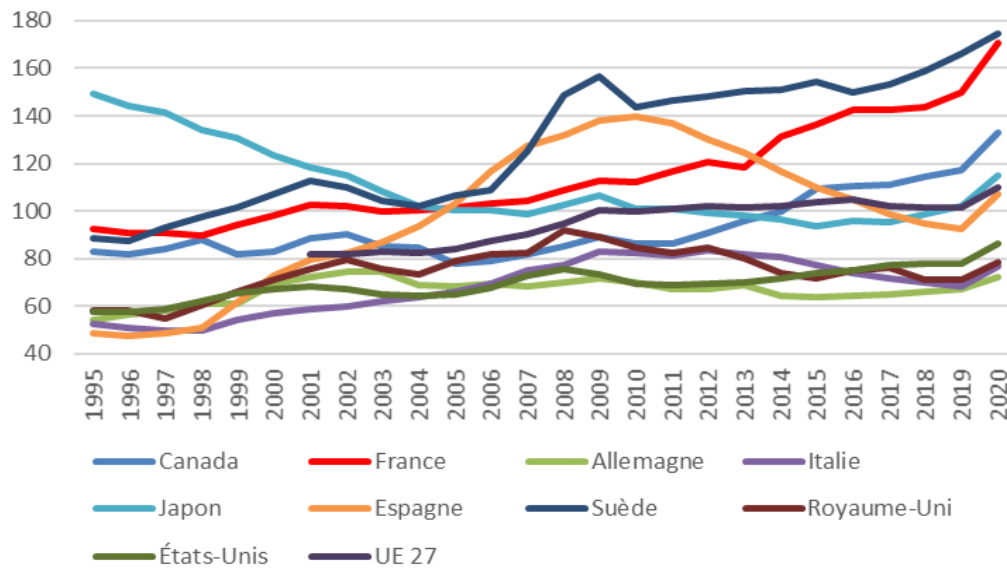
49. Rapport des crédits aux titres de dette des SNF en 2020



Lecture : en 2020, le montant des crédits enregistrés au passif des SNF françaises représentait 4,2 fois le montant des titres de dette.

Source : OCDE (comptes sectoriels financiers trimestriels non consolidés)

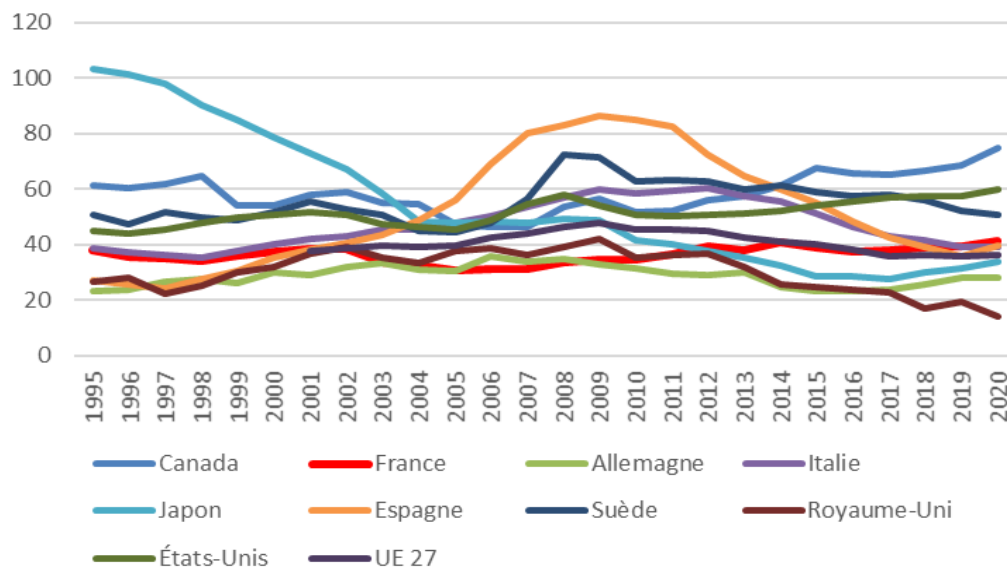
50. Dette brute des SNF, en % du PIB



Note : la dette est mesurée en termes bruts (prêts/emprunts et titres de dettes).

Source : OCDE (comptes sectoriels financiers trimestriels non consolidés)

51. Dette nette des SNF, en % du PIB

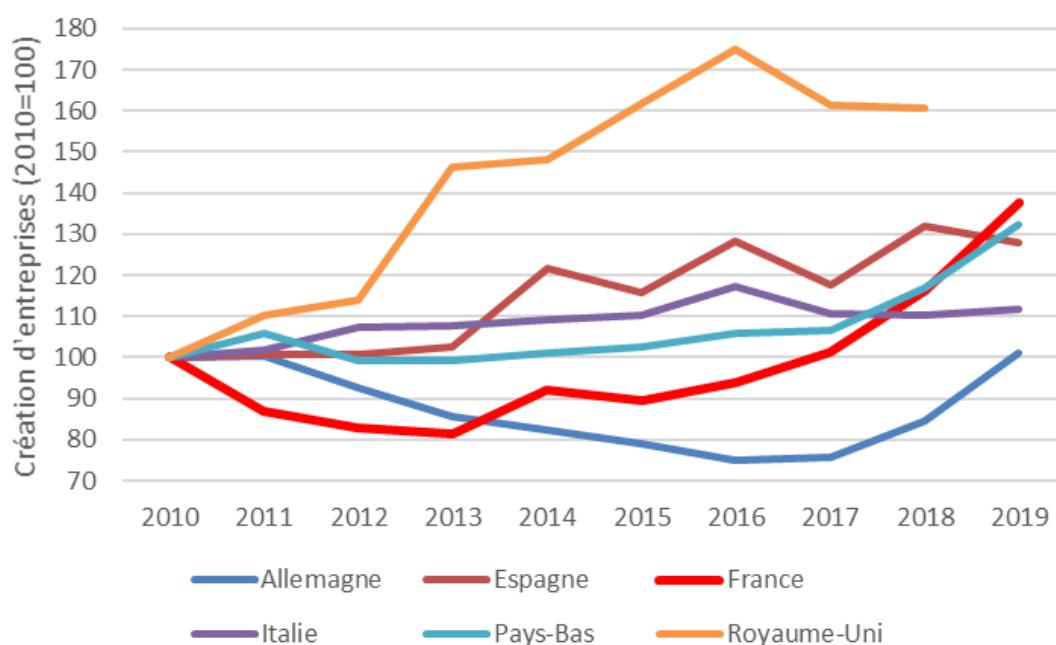


Note : la dette est mesurée en termes nets (prêts/emprunts et titres de dettes moins les dépôts bancaires et les parts d'OPC monétaires).

Source : OCDE (comptes sectoriels financiers trimestriels non consolidés)

DÉMOGRAPHIE DES ENTREPRISES

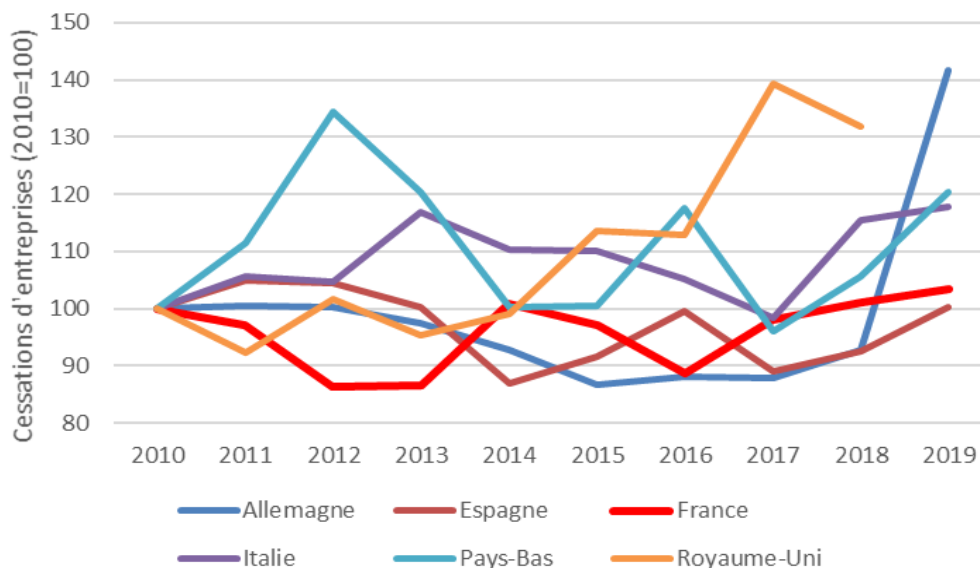
52. Créations d'entreprises (2010 = 100)



Note : les données recouvrent l'industrie, la construction et les services, sauf les activités des sociétés holding.

Source : Eurostat

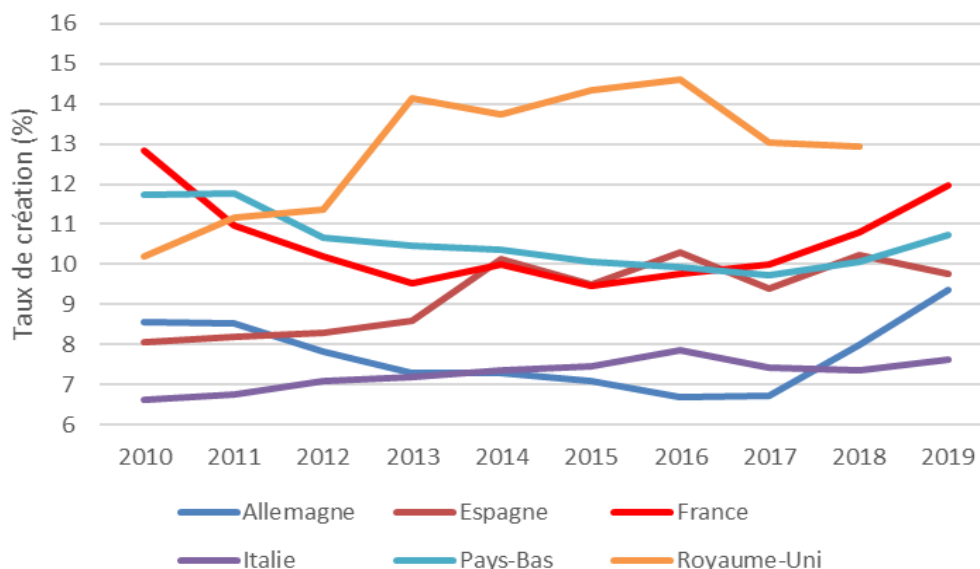
53. Cessations d'entreprises (2010 = 100)



Note : les données recouvrent l'industrie, la construction et les services, sauf les activités des sociétés holding.

Source : Eurostat

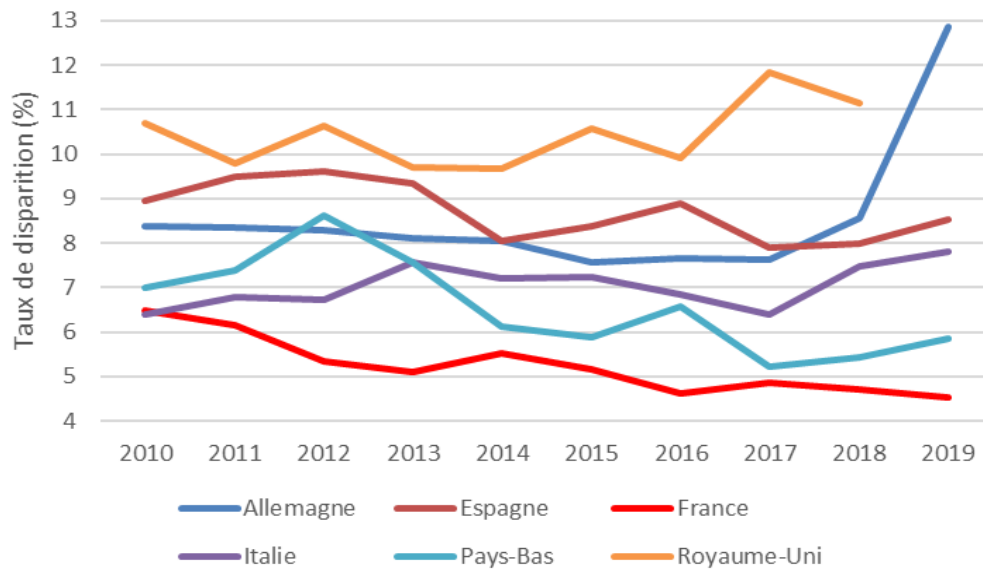
54. Taux de création, en %



Note : le taux de création est défini comme le rapport entre le nombre de créations d'entreprises durant la période de référence (t) et le nombre d'entreprises actives en t. Les données recouvrent l'industrie, la construction et les services, sauf les activités des sociétés holding.

Source : Eurostat

55. Taux de disparition, en %



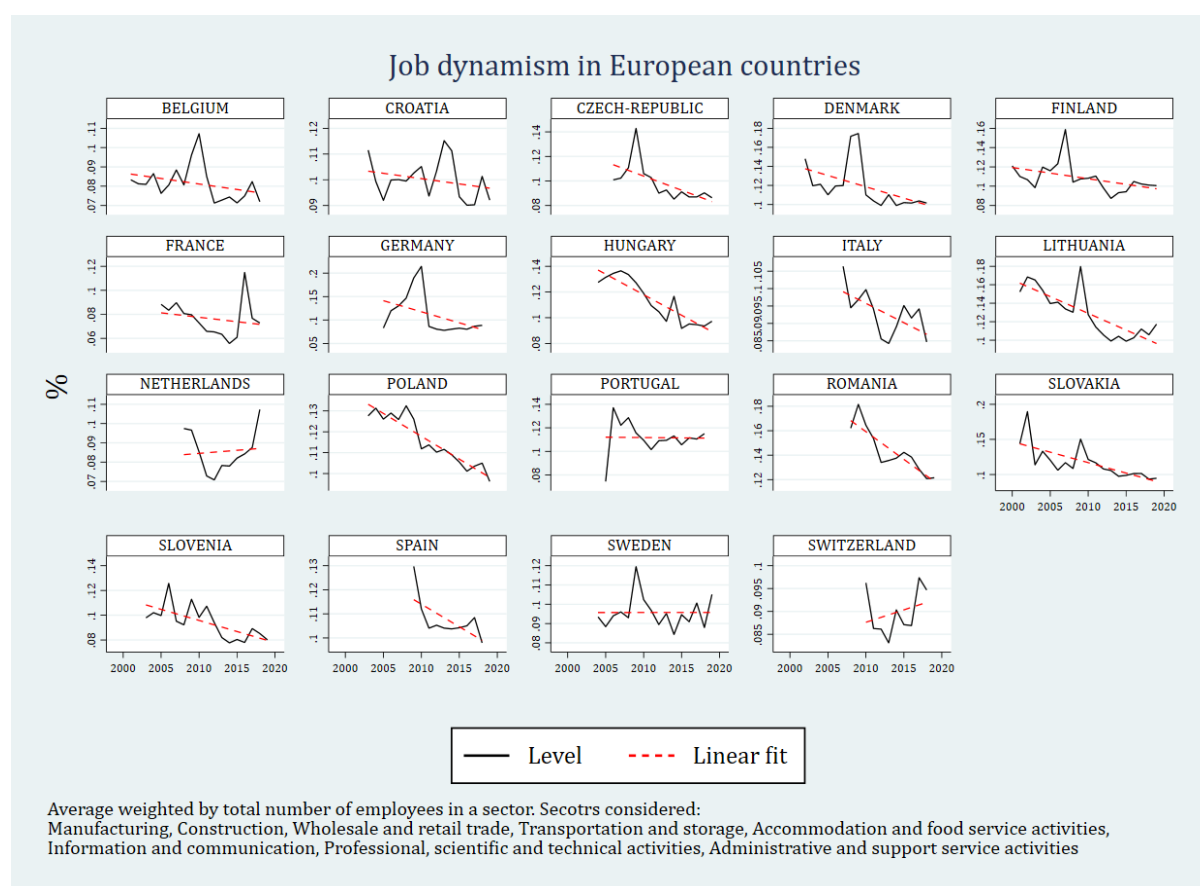
Note : le taux de disparition est défini comme le rapport entre le nombre de disparitions d'entreprises durant la période de référence (t) divisé par le nombre d'entreprises actives en t. Les données recouvrent l'industrie, la construction et les services, sauf les activités des sociétés holding.

Source : Eurostat

DYNAMISME DES ENTREPRISES

Tous les graphiques de cette section sont réalisés avec la base de données du 8^e millésime de Compnet.

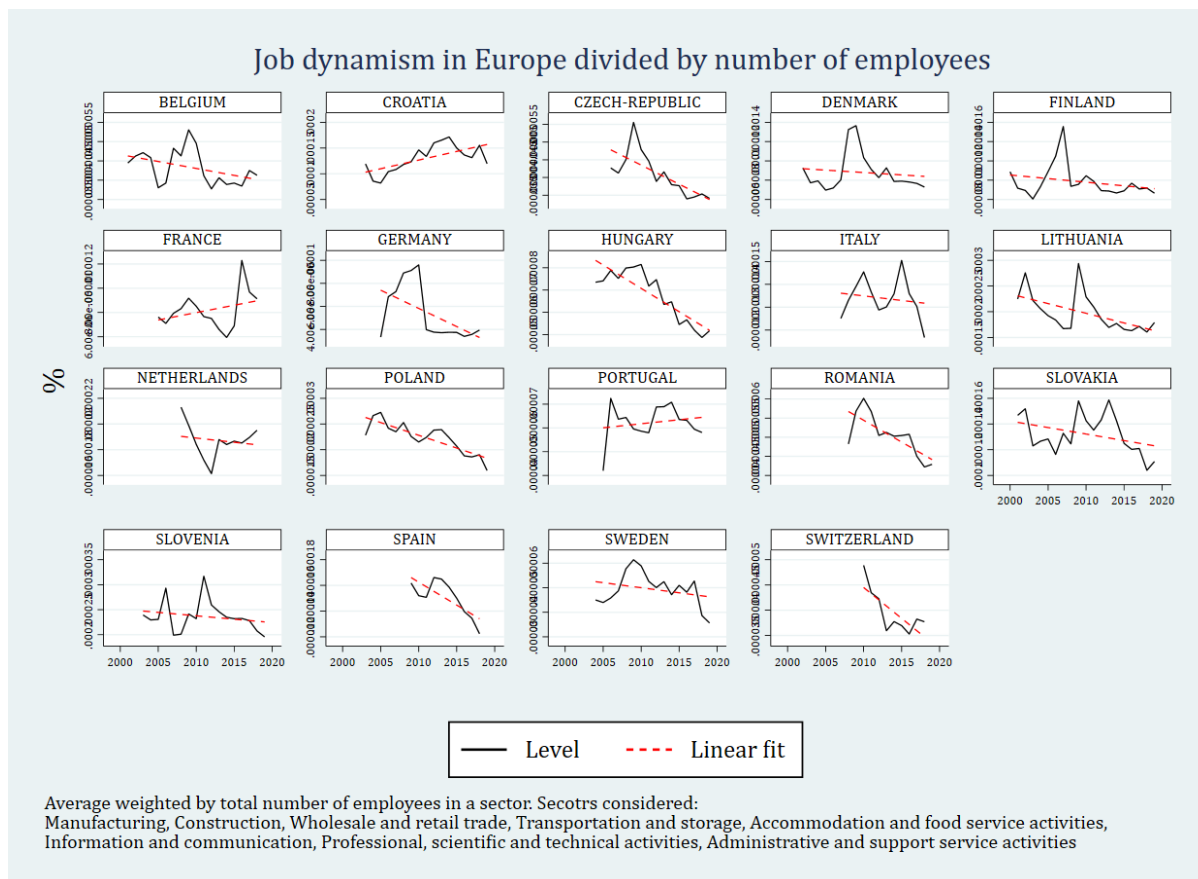
56. Dynamisme de l'emploi dans les pays européens



Lecture : le dynamisme de l'emploi correspond à la proportion d'emplois qui sont détruits et créés au cours d'une année. Le graphique montre que dans la plupart des pays, la tendance de la dernière décennie est à un ralentissement de la création/destruction d'emplois.

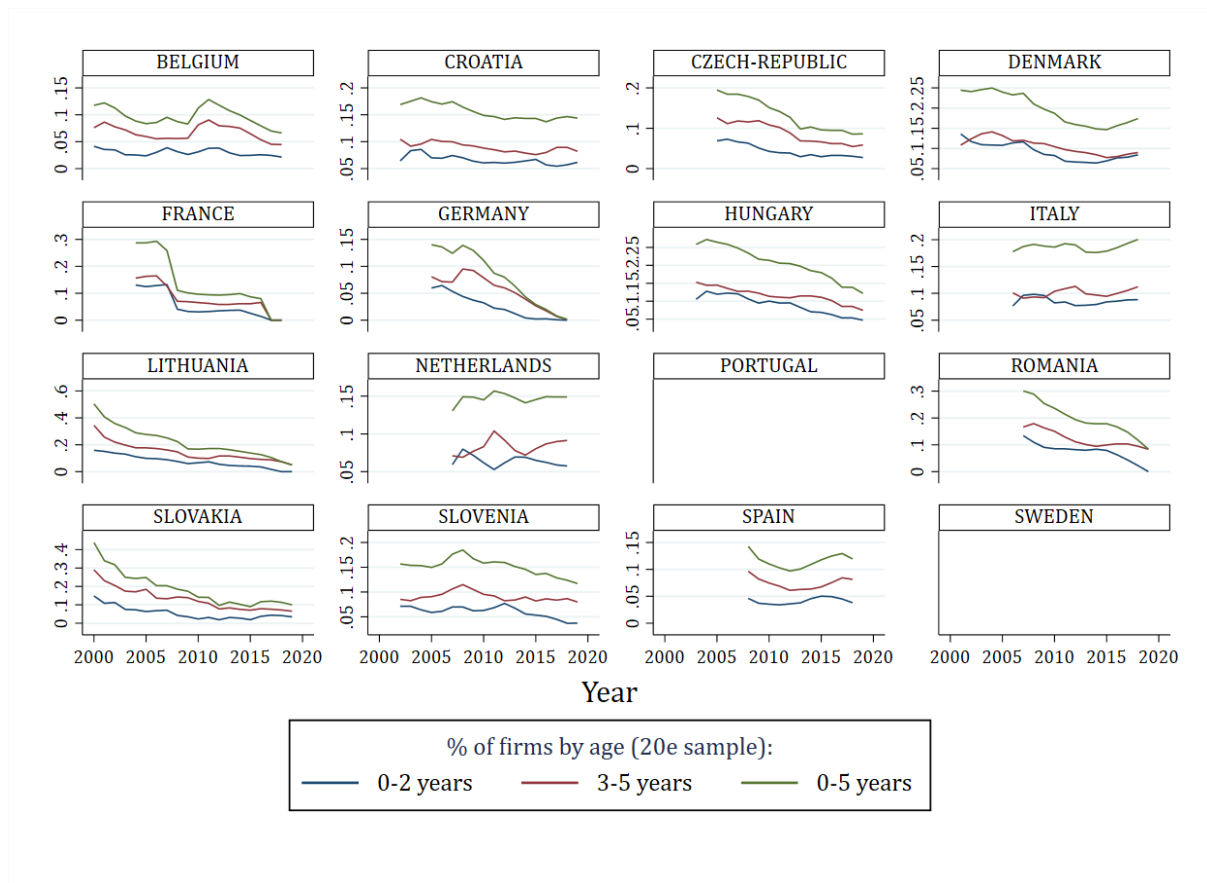
Source : COMPNET ; 8^e millésime

57. Dynamisme de l'emploi dans les pays européens corrigé du nombre d'employés



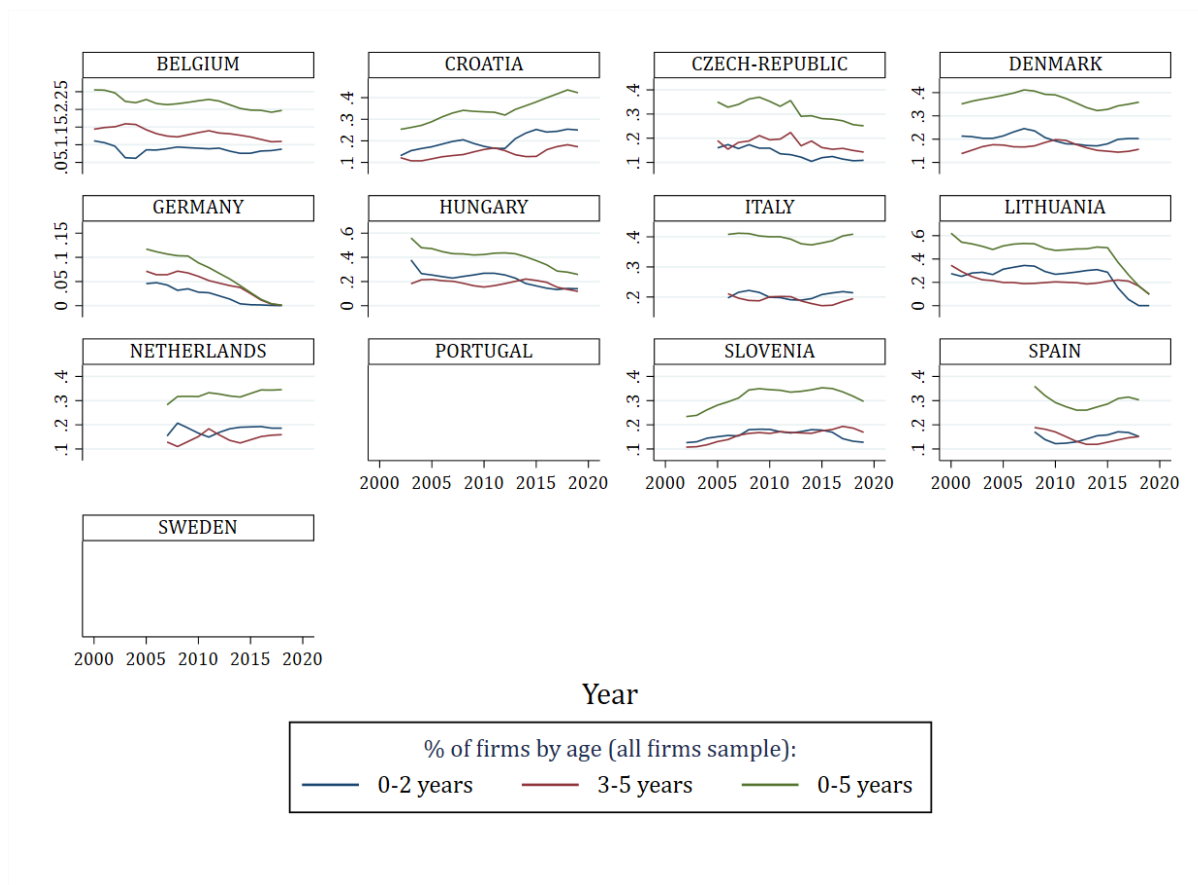
Source : COMPNET ; 8^e millésime

58. Démographie des entreprises (par âge, échantillon 20^e)



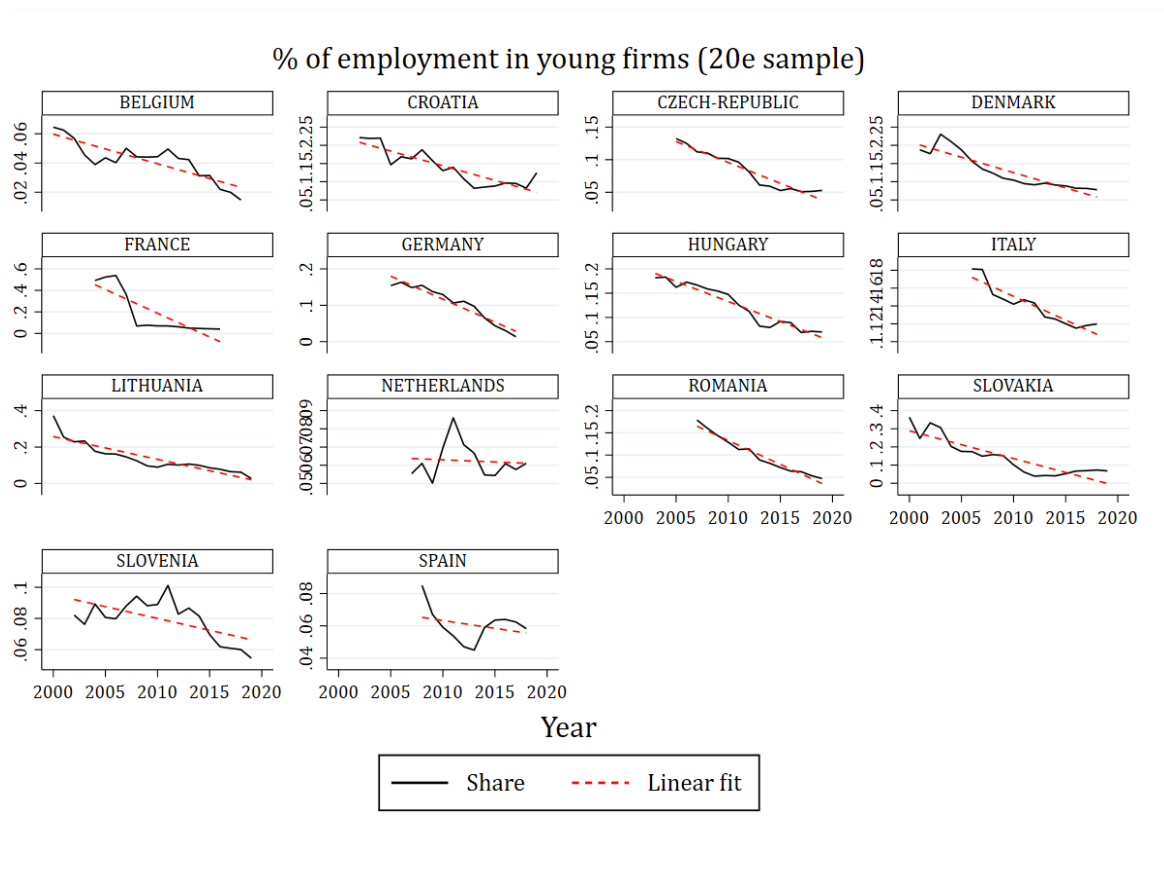
Source : COMPNET ; 8^e millésime

59. Démographie des entreprises (par âge, échantillon total)



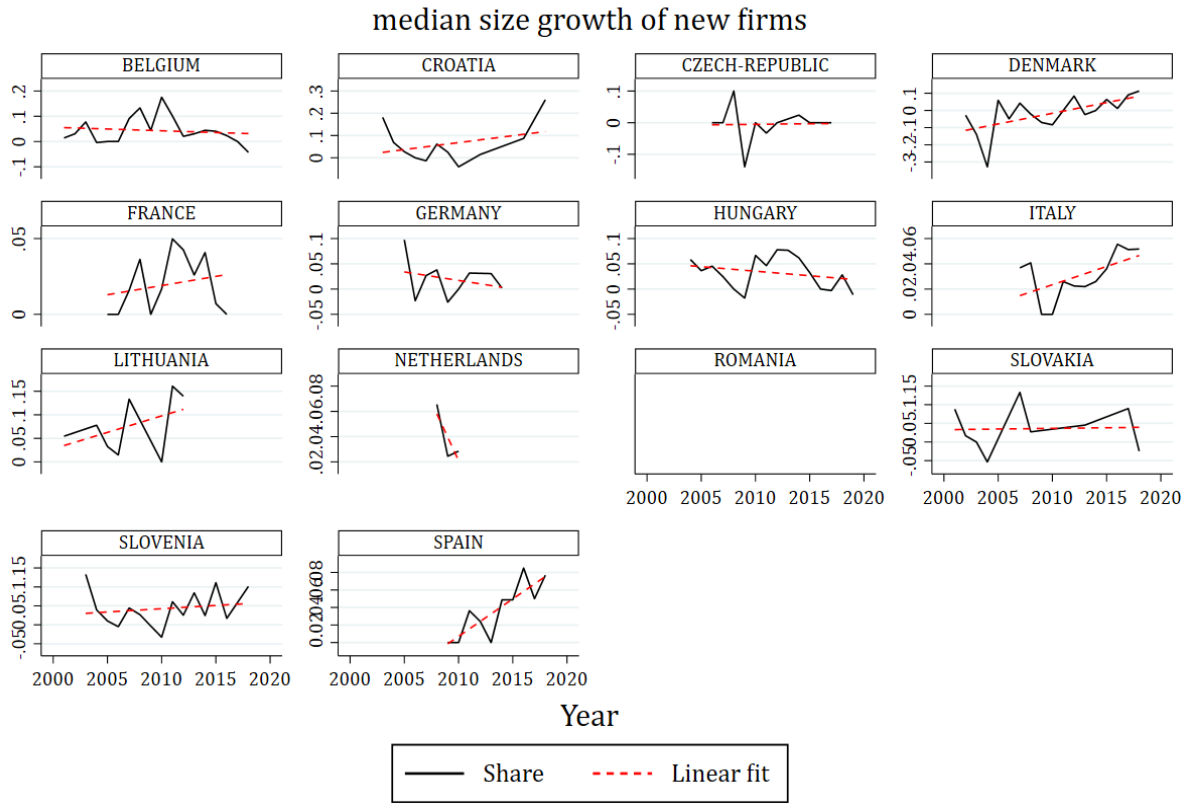
Source : COMPNET ; 8^e millésime

60. Emploi dans les jeunes entreprises (% , échantillon 20^e)



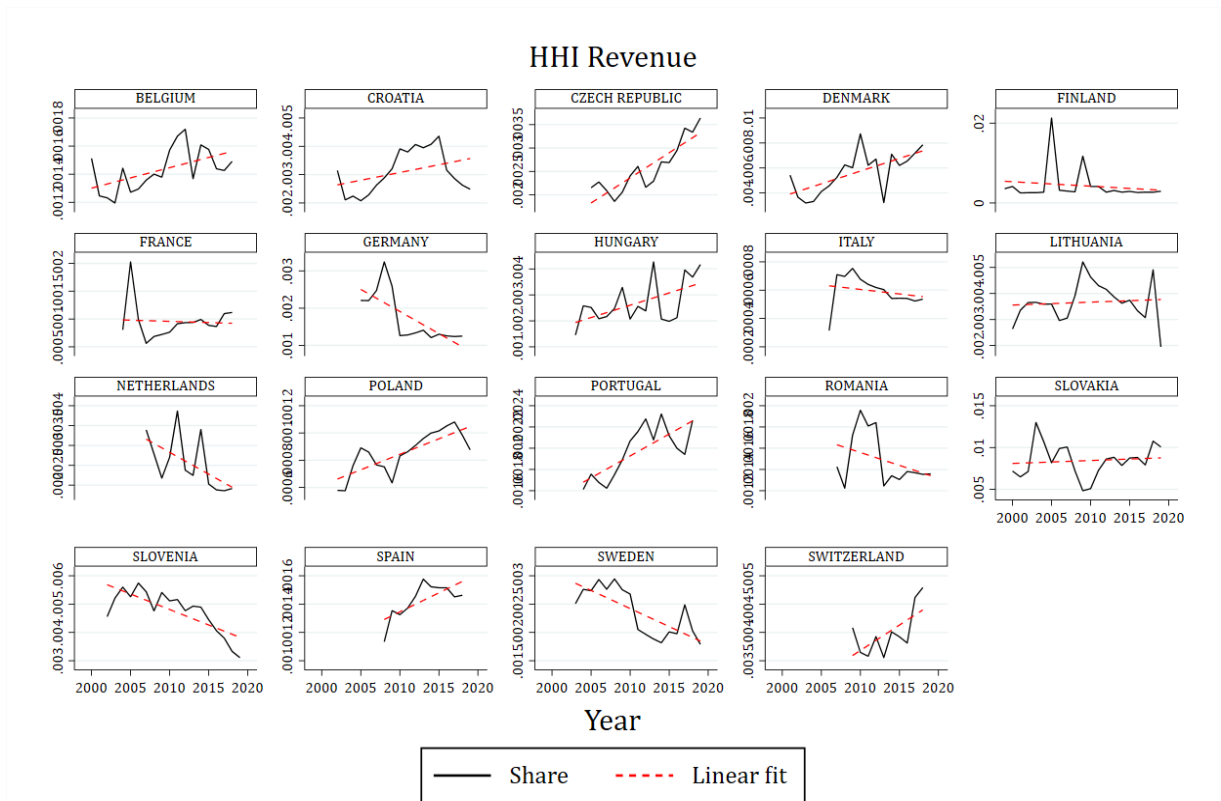
Source : COMPNET ; 8^e millésime

61. Taux de croissance médian de la taille des nouvelles entreprises

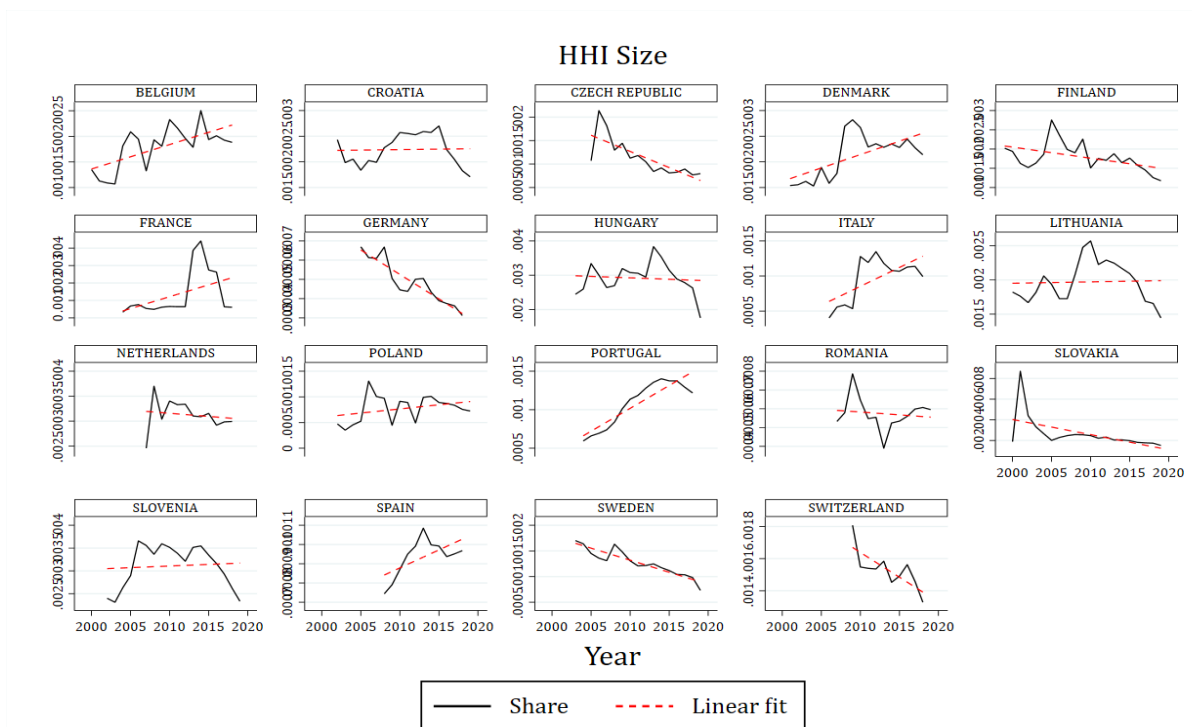


Source : COMPNET ; 8^e millésime

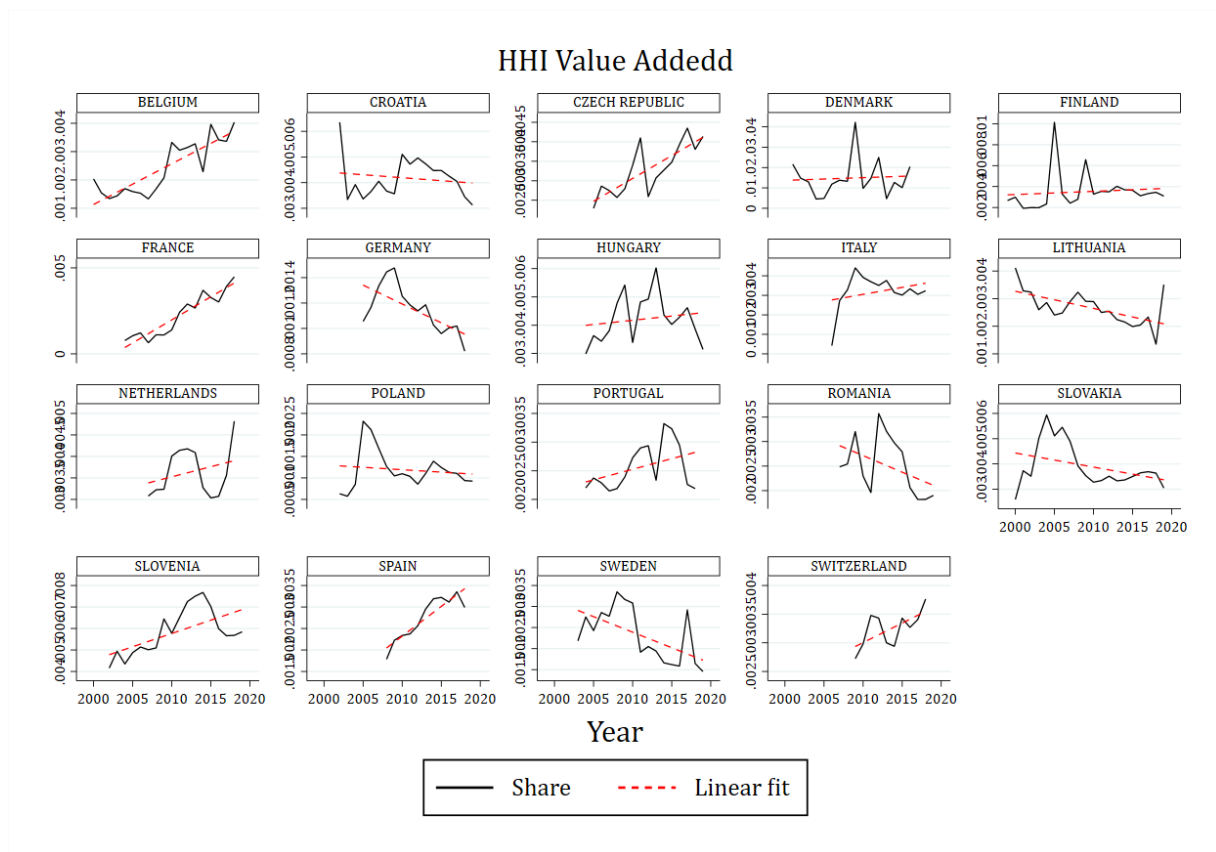
62. Mesures de concentration (Indice de Herfindahl-Hirschmann)



Source : COMPNET ; 8^e millésime



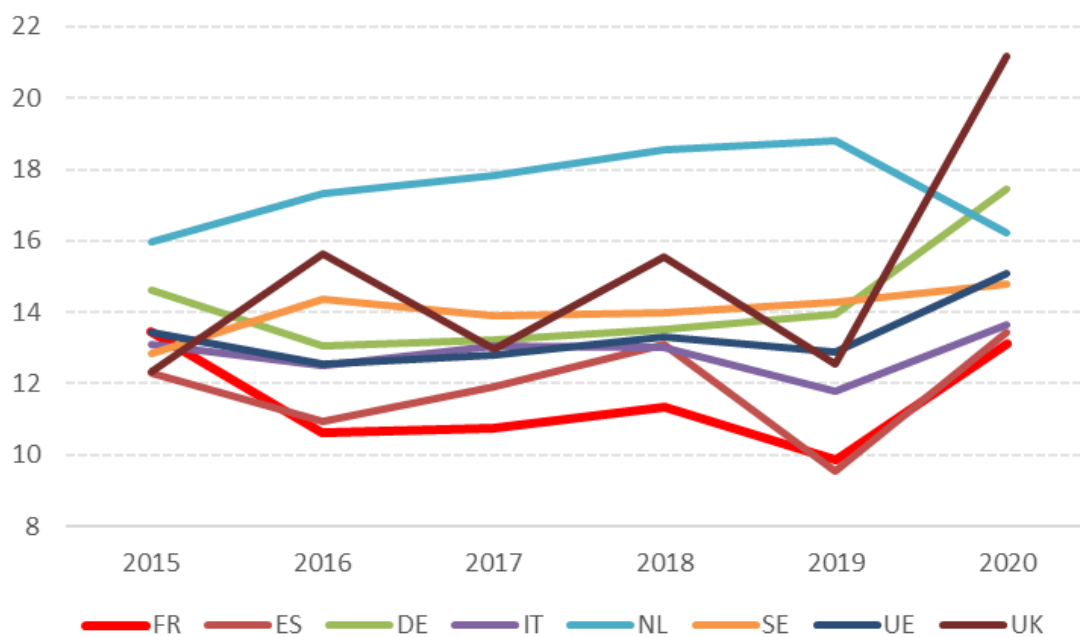
Source : COMPNET ; 8^e millésime



Source : COMPNET ; 8^e millésime

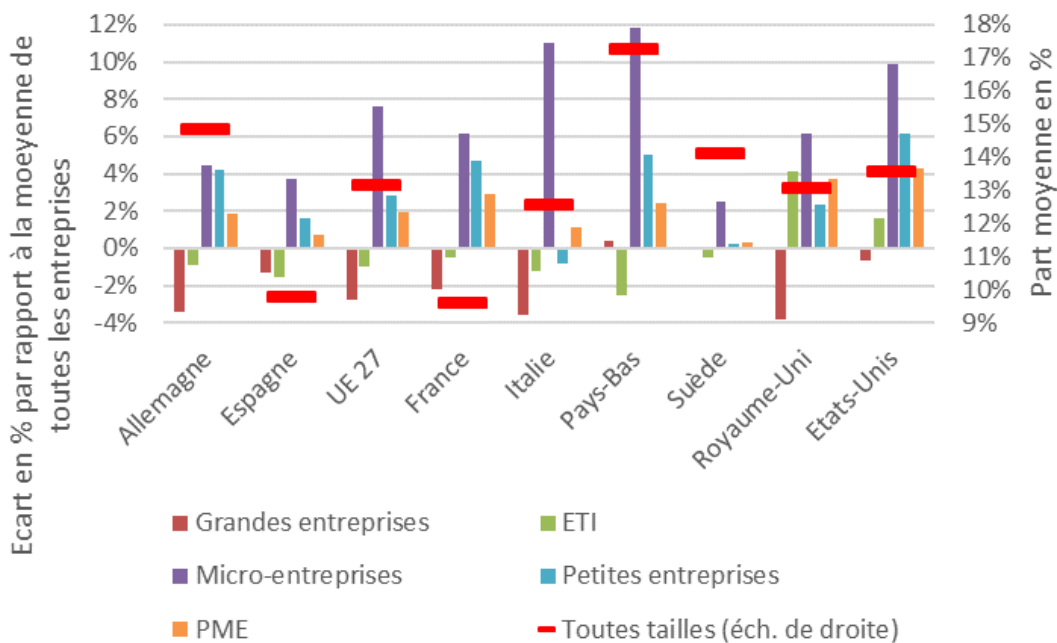
INVESTISSEMENT DES ENTREPRISES DANS LES TIC

63. Évolution de la part moyenne annuelle de l'investissement dans les TIC par rapport à l'investissement total déclaré par les entreprises (toutes tailles d'entreprises)



Source : Enquête sur l'investissement de la BEI

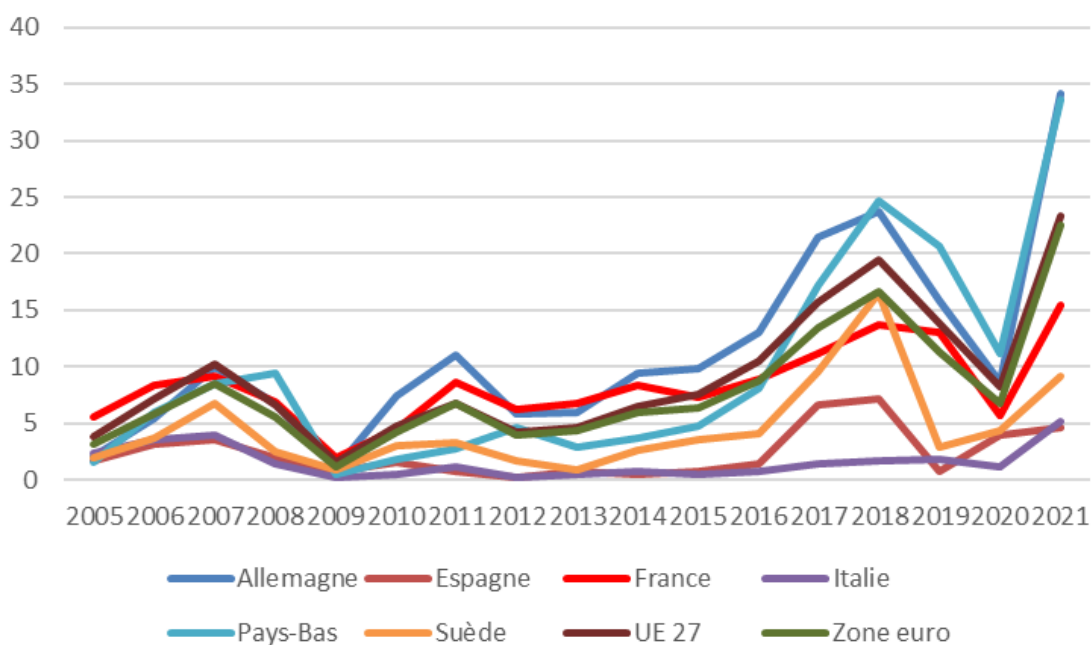
64. Part moyenne de l'investissement dans les TIC en 2019 par rapport à l'investissement total déclaré par les entreprises (par taille d'entreprise)



Source : Enquête 2020 sur l'investissement de la BEI

CONTRAINTES PESANT SUR LES ENTREPRISES

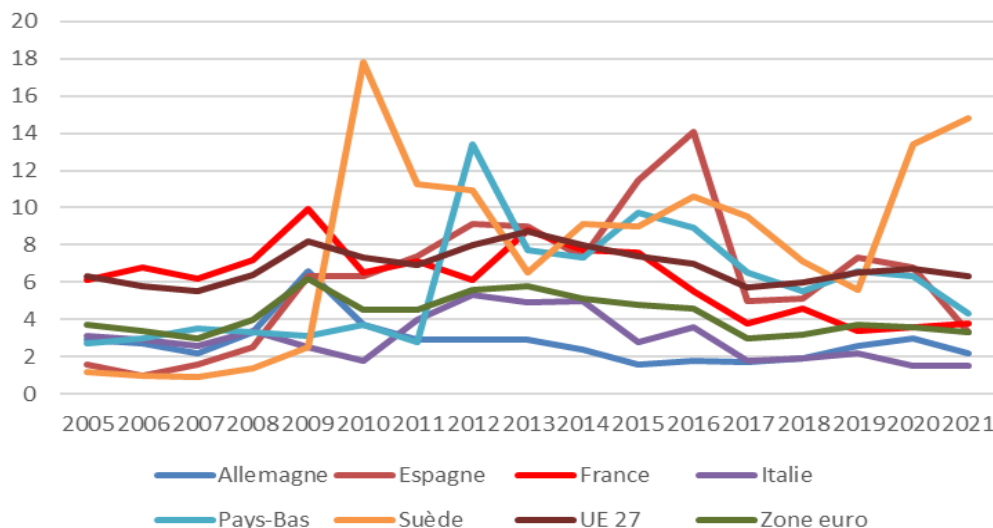
65. Part d'entreprises industrielles déclarant des pénuries de travailleurs limitant leur production



Note : la valeur retenue pour l'année t correspond à la valeur enregistrée au 4^e trimestre de l'année t.

Source : Commission européenne

66. Part d'entreprises industrielles déclarant des contraintes financières limitant leur production

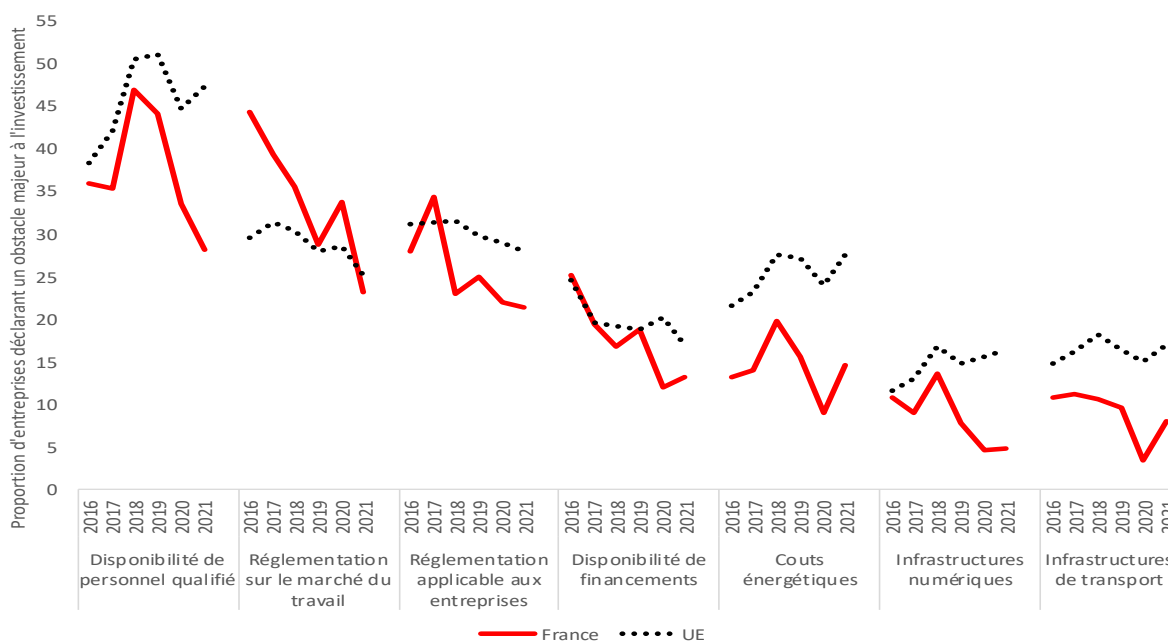


Note : la valeur retenue pour l'année t correspond à la valeur enregistrée au 4^e trimestre de l'année t.

Source : Commission européenne

67. Facteurs affectant les décisions d'investissement de long terme des entreprises françaises

(parts d'entreprises déclarant ces facteurs comme un obstacle majeur, comparé à la moyenne des pays de l'UE, en points de pourcentage)



Source : Enquête sur l'investissement de la BEI