

QUELLE FRANCE DANS 10 ANS ? LES CHANTIERS DE LA DÉCENNIE

Dans 10 ans, que sera la France de 68 millions d'habitants dans un monde de 8 milliards de personnes où auront émergé de nouvelles puissances ? Parce qu'ils la voient fragilisée, les Français doutent. Pour renouer les fils d'un destin collectif, des changements immenses, couvrant le champ politique, économique et social, s'imposent. Le rapport propose une vision de l'avenir du pays à dix ans, fondée sur quelques grands objectifs qui puissent être partagés par tous. Avec une ambition : retrouver ensemble le sens du progrès.



JUIN 2014

QUELLE FRANCE DANS 10 ANS ?

LES CHANTIERS DE LA DÉCENNIE

LA FRANCE EN 2025

La France n'est plus certaine de ses choix collectifs. Pour former une vision à 10 ans, elle doit se fixer l'objectif de faire à nouveau école. Il lui faut pour cela ambitionner d'obtenir, d'ici dix ans, des résultats qui la placent parmi les tout premiers des pays avancés.



**ÊTRE PARMIS
LES DIX PAYS
DE L'OCDE OÙ
L'ON VIT LE MIEUX**



**REJOINDRE
LE PREMIER TIERS
DES PAYS EUROPÉENS
POUR L'EMPLOI**



**APPARTENIR
AU PREMIER TIERS
DES PAYS DE L'OCDE
POUR LA CONFIANCE
DANS AUTRUI**



**REJOINDRE LE GROUPE
DES PAYS EUROPÉENS
LEADERS POUR
L'INNOVATION**

JUIN 2014

QUELLE FRANCE DANS 10 ANS ?

LES CHANTIERS DE LA DÉCENNIE

UNE DÉMOCRATIE DE LA CONFIANCE

Dissiper le malaise de la société française et reconstruire un vivre ensemble apaisé impose de faire vivre autrement la démocratie.

Pour répondre à la diversité des aspirations et de la société, il faut des institutions fortes et renouvelées pour produire de l'appartenance et assurer l'égalité effective.

Cela suppose de :

- Réconcilier les français avec la démocratie
- Promouvoir l'engagement citoyen et social



ATTEINDRE 70 % DE PARTICIPATION AUX ÉLECTIONS LÉGISLATIVES



ATTEINDRE UN TAUX DE 50% D'ENGAGEMENT BÉNÉVOLE



PORTER À 50 % LA PART DES INTERCOMMUNALITÉS DANS LA DÉPENSE PUBLIQUE LOCALE

JUIN 2014

QUELLE FRANCE DANS 10 ANS ?

LES CHANTIERS DE LA DÉCENNIE

UNE ÉGALITÉ RÉPUBLICAINE EFFECTIVE

L'égalité des chances, au cœur du modèle républicain, est minée par de profondes disparités dans l'accès au savoir, à l'emploi, au logement. Pour rendre plus effective cette promesse, il est nécessaire de mettre l'accent sur la prévention plutôt que la réparation. Il s'agit dès lors de donner à tous les enfants les moyens de réussir à l'école, de créer un droit à la seconde chance avec un système de formation professionnelle réformé et de combattre vigoureusement toutes les discriminations.



**DIVISER PAR TROIS
LE NOMBRE
DE DÉCROCHEURS
AINSI QUE CELUI
DES ENFANTS
NE MAÎTRISANT PAS
LE FRANÇAIS**



**DIVISER PAR DEUX
L'ILLETTRISME CHEZ
LES ADULTES**



**FAIRE BAISSER
LES DISCRIMINATIONS
POUR ÊTRE DANS
LE PREMIER TIERS
DES PAYS EUROPÉENS**



**MULTIPLIER PAR DEUX
LA PROPORTION
DE MÉTIERS MIXTES**

JUIN 2014

QUELLE FRANCE DANS 10 ANS ?

LES CHANTIERS DE LA DÉCENNIE

UN ÉTAT ENTREPRENANT ET ÉCONOME

Pour assumer ses responsabilités tout en réduisant le poids de la dette publique, l'État a besoin d'être réformé.

Il faut une gestion de la fonction publique plus efficace et ouverte à tous les talents.

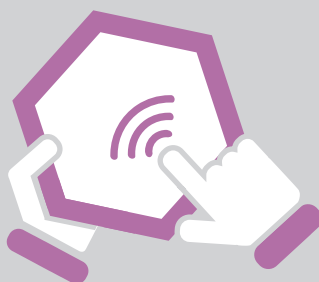
Avec des services publics modernes, adaptés aux besoins spécifiques des Français et des territoires, qui s'appuient sur le numérique pour répondre aux besoins des citoyens.



ATTEINDRE 80 % DE TAUX DE SATISFACTION DES USAGERS DES SERVICES PUBLICS



PORTER À UN QUART LA PART DES NON-FONCTIONNAIRES DANS LES EMPLOIS POURVUS EN CONSEIL DES MINISTRES



ATTEINDRE 90 % DE CITOYENS UTILISANT INTERNET DANS LEURS RELATIONS AVEC L'ADMINISTRATION

JUIN 2014

QUELLE FRANCE DANS 10 ANS ?

LES CHANTIERS DE LA DÉCENNIE

UN DÉVELOPPEMENT RESPONSABLE

Garantir le bien-être des générations à venir implique un développement responsable.

Cela requiert de préserver l'environnement et la solvabilité de l'État, deux engagements difficiles pour la société parce qu'ils demandent des efforts aujourd'hui pour des bénéfices à long terme.

Priorité doit être donnée au désendettement du pays, notamment en réduisant la dépense publique.

Il importe également d'encourager une croissance économique qui ne soit pas synonyme de pressions accrues sur l'environnement

- au premier chef les atteintes au climat et à la biodiversité
- ainsi que d'inciter à des comportements plus sobres.



RAMENER LA DETTE PUBLIQUE À 75 % DU PIB



RÉDUIRE À MOINS DE 49% LA PART DES DÉPENSES PUBLIQUES DANS LE PIB



RÉDUIRE DE 30 % LES ÉMISSIONS NATIONALES DE GAZ À EFFET DE SERRE



RÉDUIRE DE MOITIÉ LA PROGRESSION DE L'ARTIFICIALISATION DU TERRITOIRE

JUIN 2014

QUELLE FRANCE DANS 10 ANS ?

LES CHANTIERS DE LA DÉCENNIE

UNE SOCIÉTÉ DÉCLOISONNÉE ET OUVERTE SUR LE MONDE

Pour assurer sa prospérité, la France ne peut rester à l'écart des mutations du monde.

Cette ouverture passe par un décloisonnement de la société. De nouvelles mobilités sont à construire, permettant notamment aux jeunes Français, dès leurs études, de faire une expérience dans d'autres pays ou de côtoyer des étudiants étrangers.

Ce décloisonnement doit aussi concerner l'entreprise, avec des organisations favorisant le travail collaboratif et le dialogue social.



**FAIRE ÉMERGER
UNE DIZAINE D'UNIVERSITÉS
PLURIDISCIPLINAIRES
DE CLASSE MONDIALE**



**DOUBLER LE TAUX
DE JEUNES FRANÇAIS
AYANT SÉJOURNÉ
À L'ÉTRANGER DANS
LE CADRE DE LEURS ÉTUDES**



**ACCUEILLIR
200 000 ÉTUDIANTS
INTERNATIONAUX DE PLUS**



**REJOINDRE
LE PREMIER TIERS
DES PAYS EUROPÉENS
POUR LES CONDITIONS
DE TRAVAIL**

JUIN 2014

QUELLE FRANCE DANS 10 ANS ?

LES CHANTIERS DE LA DÉCENNIE

UNE ÉCONOMIE DU MOUVEMENT

Transformer les idées en opportunités et les opportunités en facteurs de croissance est le fer de lance d'une économie dynamique. Il importe de miser sur les compétences, en investissant dans l'éducation et la formation, et de soutenir l'innovation. Il faut créer un environnement plus favorable à la croissance des entreprises et faciliter leur financement. Améliorer la compétitivité de l'industrie mais aussi des services est indispensable pour s'insérer avec succès dans la concurrence internationale.



**PORTER À 50 %
LA PART
DES PME INNOVANTES**



**PORTER LA R&D
DES ENTREPRISES
À 2% DU PIB**



**VISER 1 000 ENTREPRISES
DE TAILLE INTERMÉDIAIRE
SUPPLÉMENTAIRES**



**ACCROÎTRE DE 30 000
LE NOMBRE D'ENTREPRISES
EXPORTATRICES**



**ATTEINDRE UN TAUX
D'OUVERTURE
DE L'ÉCONOMIE DE 75 %**



**AUGMENTER D'UN TIERS
LES RECETTES TOURISTIQUES**

JUIN 2014

QUELLE FRANCE DANS 10 ANS ?

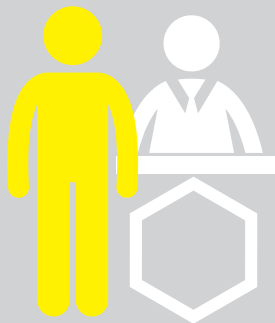
LES CHANTIERS DE LA DÉCENNIE

UN MODÈLE SOCIAL LISIBLE ET INCLUSIF

Préserver les sécurités collectives dans une société juste impose de revoir en profondeur le modèle social. Pour cela, il est impératif de reconstruire le plein emploi et d'améliorer la qualité du travail. Les politiques sociales, constituées de multiples dispositifs complexes, doivent être simplifiées et personnalisées, c'est-à-dire attachées aux besoins des individus et non à leur statut. Réorienter la politique du logement pour en baisser le coût est une autre priorité.



DOUBLER LE TAUX DE TRANSITION ANNUEL DES CONTRATS COURTS VERS UN EMPLOI STABLE



RÉDUIRE À MOINS DE 20 % LE NON-RECOURS AUX PRESTATIONS SOCIALES



REDUIRE DE 30 % LE PRIX DES LOGEMENTS (EN EUROS CONSTANTS)

JUIN 2014

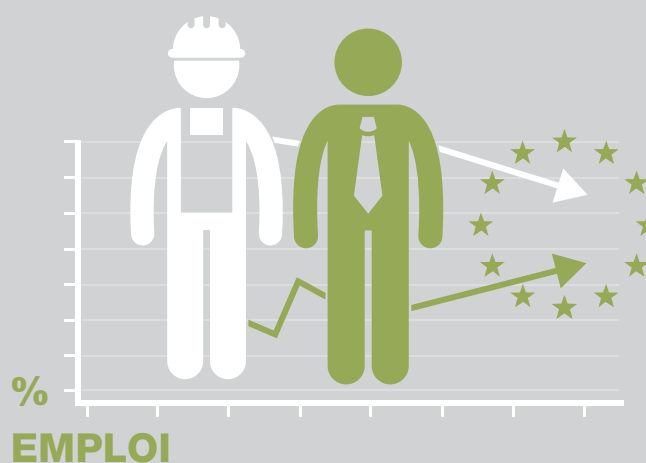
QUELLE FRANCE DANS 10 ANS ?

LES CHANTIERS DE LA DÉCENNIE

UNE EUROPE FORCE D'ENTRAÎNEMENT

Affaiblie par la crise, l'Europe doit se réinventer. Il est essentiel que l'Union redevienne un pôle de prospérité et d'emploi, attendu par ses citoyens. Ce redressement implique notamment une meilleure gouvernance de la zone euro, qui doit être parée pour affronter les chocs à venir et créer un cadre favorable à l'expansion. Faire de l'Europe un acteur international de poids est incontournable, face aux Etats-Unis et à la Chine ainsi qu'à la montée en puissance des pays émergents.

FAIRE CONVERGER LES TAUX DE CHÔMAGE NATIONAUX DANS L'UNION EUROPÉENNE



FAIRE CONVERGER LES CONDITIONS DE FINANCEMENT DANS LA ZONE EURO



JUIN 2014