

Le coût économique des discriminations

Séminaire France Stratégie

19 janvier 2017

Comment mesurer les discriminations ?

- **Les discriminations ne s'observent pas directement. Trois approches permettent a priori de les mesurer :**
 - **La mesure de leur perception par les victimes déclarées (enquêtes de victimation)**
 - **La mise en évidence d'un traitement inégal dans une situation donnée (*testing*)**
 - **L'étude des écarts entre la situation (taux d'activité, taux d'emploi, salaires etc.) d'un groupe discriminé et celle d'un groupe de référence**
 - Les écarts sont dits *inexpliqués* car corrigés des facteurs objectifs (niveau d'éducation, origine sociale, âge, type de ménage, etc.)
 - Méthode appliquée dans l'étude au taux d'activité, taux d'emploi, taux de chômage, au niveau de salaires, à l'accès au CDI etc.



Quelles catégories de la population étudiées ?

- Parmi les vingt-et-un motifs de discrimination sanctionnés par la loi, trois ont été retenus pour l'analyse statistique: **le sexe**, **l'origine géographique des parents** (ou le fait d'être natif d'un département d'outre-mer) et **le lieu de résidence**
- Le chiffrage du coût économique des discriminations repose principalement sur la réduction des discriminations **à l'endroit des femmes et des descendants d'immigrés**



Effectifs des populations étudiées

(moyenne 2009-2014)

-25,5 millions de personnes âgées de 25-59 ans dont 20,5 millions en emploi (taux d'emploi de 80,3%)

-49,3% d'hommes (taux d'emploi=84,8%) et 50,7% de femmes (75,8%)

-90% environ des personnes sont sans ascendance migratoire

-Au sein des 10% descendants d'immigrés : 6% sont descendants d'Europe, 3% descendants d'Afrique et du Maghreb, 0,8% des DOM et enfin 0,5% du reste du monde

-Au sein de l'ensemble des 25-59 ans, **les personnes âgées de 30 à 54 ans représentent 72%**, celles âgées de 25-29 ans 13% et enfin celles âgées de 54-59 ans représentent 15%



Effectifs des populations étudiées

<i>Enquête emploi (2005-2014)</i>	Sans ascendance migratoire	Natifs des DOM	Ascendance européenne	Ascendance africaine
Population totale	21 millions	200 000	1,4 million	900 000
Ayant un père ouvrier ou employé	51%	54%	60%	67%
Vivant en ZUS	4%	16%	5%	20%
Vivant en Île-de France	17%	58%	20%	36%
Hommes actifs	92%	93%	91%	83%
Femmes actives	82%	85%	81%	74%
Hommes au chômage	6%	10%	6,60%	18%
Femmes au chômage	6%	8,5%	6,5%	13%
Hommes à temps partiel (parmi ceux en emploi)	4%	3%	4%	7%
Femmes à temps partiel (parmi ceux en emploi)	28%	16%	28%	29%
Hommes non-salariés (parmi ceux en emploi)	15%	11%	15%	8%
Femmes non-salariés (parmi ceux en emploi)	8%	5%	6%	2%





FRANCE STRATÉGIE

EVALUER. ANTICIPER. DÉBATTRE. PROPOSER.

Quels niveaux et évolutions
des *écarts inexpliqués* sur le
marché du travail ?



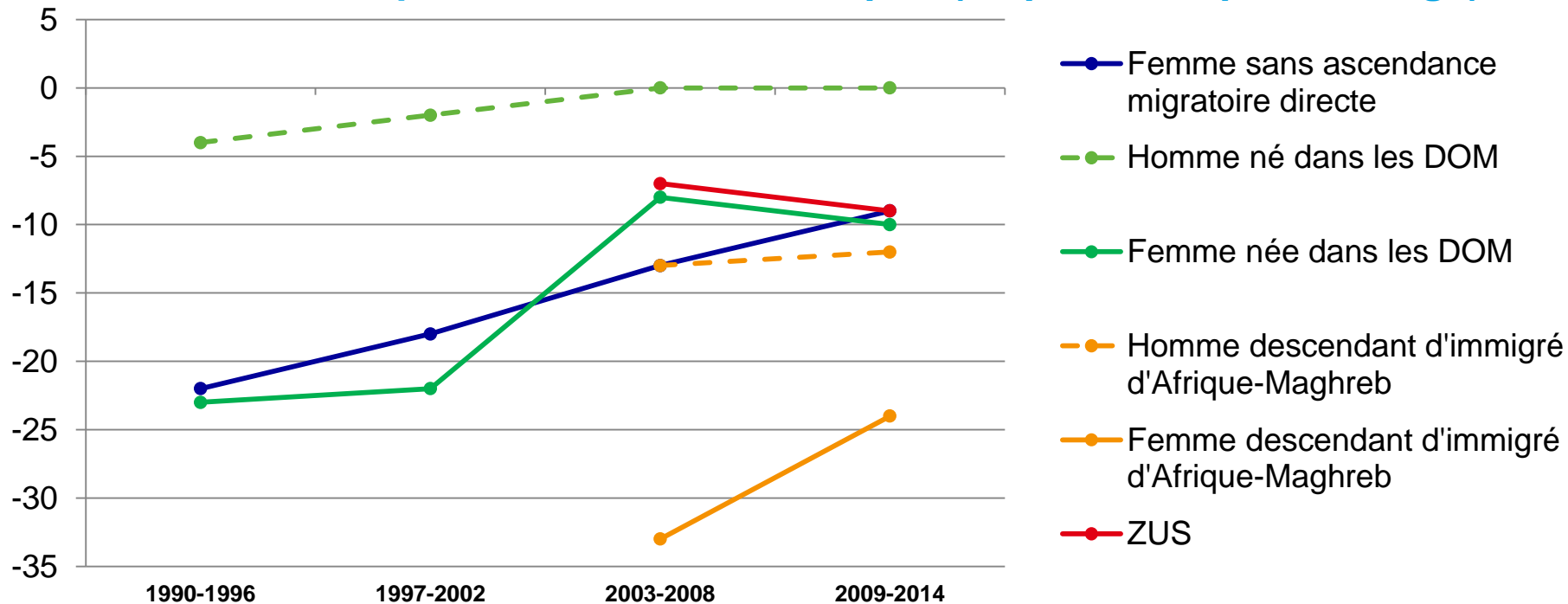
Principaux résultats

- **Toutes choses égales par ailleurs les femmes présentent (moyenne 2009-2014) :**
 - **des taux d'activité inférieurs de 10 à 21 points** à ceux des hommes sans ascendance migratoire
 - **des taux d'emploi inférieurs de 10 à 25 points** à ceux des hommes sans ascendance migratoire
 - **des taux de chômage supérieurs de +1 à +6 points**
 - **Elles ont une probabilité d'accès au CDI à temps plein inférieure de -10 à -30 points** selon l'origine à celle des hommes sans ascendance migratoire
 - **Quelle que soit l'origine, l'écart de salaires est de -12% environ**
- **Les hommes descendants d'Afrique et du Maghreb ont des caractéristiques d'emploi défavorables mais dans des proportions moindres que pour les femmes**



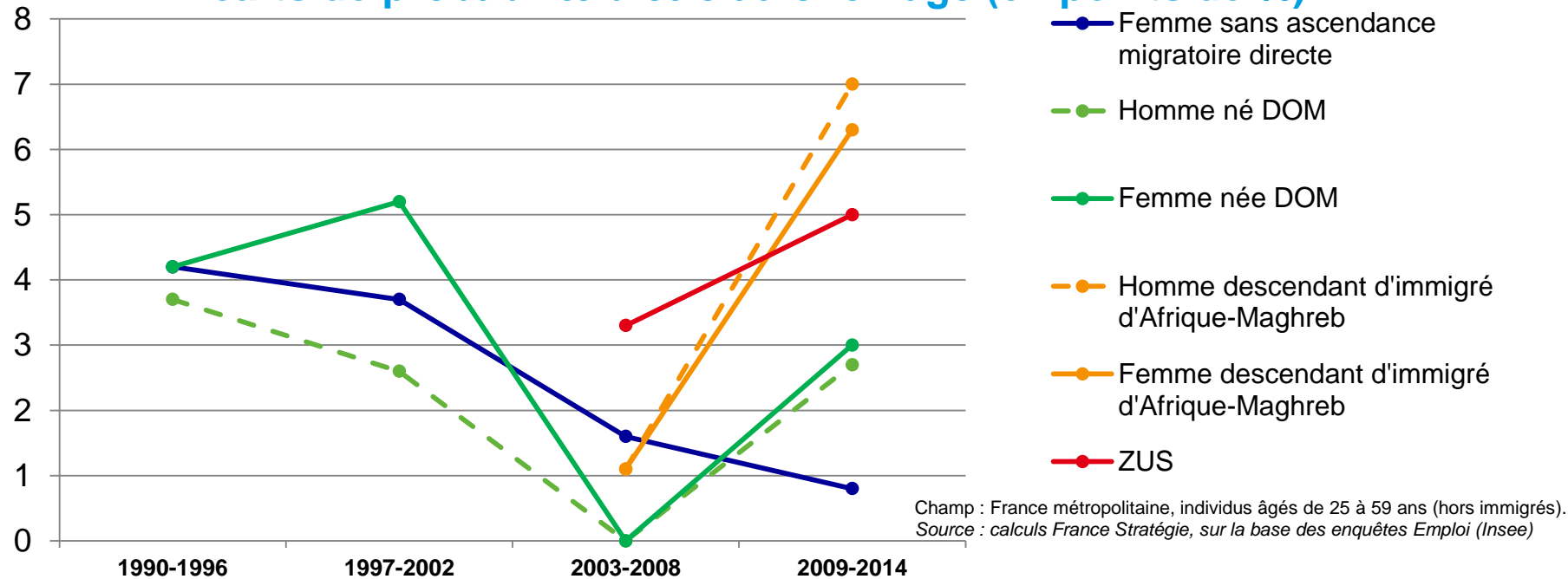
Sur longue période, un meilleur accès des femmes à l'emploi

Évolution de la probabilité d'être en emploi (en points de pourcentage)



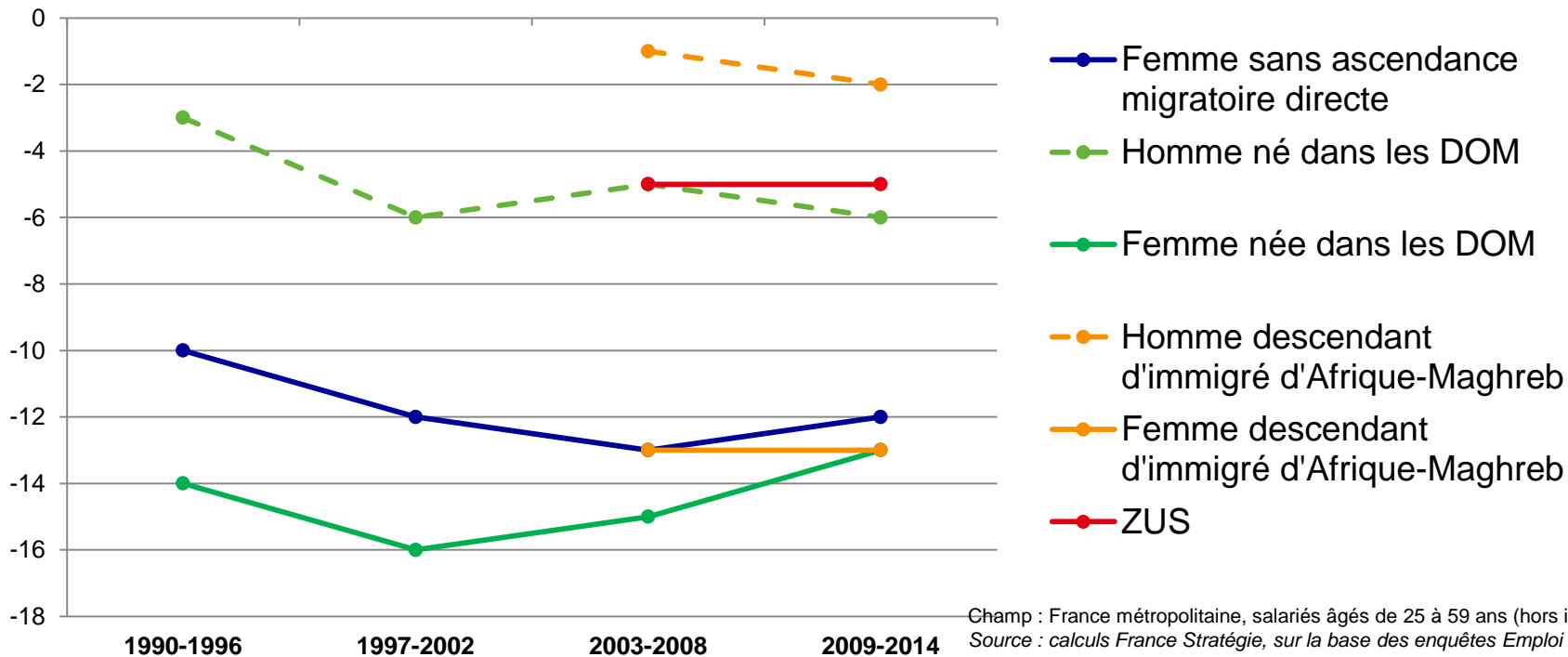
Chômage : en baisse sur longue période pour les personnes sans ascendance migratoire et en hausse pour les descendants d'immigrés d'Afrique et les natifs des DOM

Ecarts de probabilité d'être au chômage (en points de %)



Sur longue période, des écarts salariaux stables, les femmes sont défavorisées

Écarts de salaires inexpliqués à poste donné (en %)





FRANCE STRATÉGIE
ÉVALUER. ANTICIPER. DÉBATTRE. PROPOSER.

Quels gains économiques
attendre d'une réduction
des discriminations ?



Construction des scénarii

- Des scénarii de **moyen/long-terme**
 - Le niveau de production (PIB) est déterminé par la taille de la population en emploi, son niveau de qualification et le stock de capital
- Hypothèse : une égale distribution des « potentiels » entre catégories
- Des **cibles prudentes** de réduction des écarts entre catégories :
 - Les groupes situés en dessous de la moyenne convergent vers les niveaux moyens observés dans la population
- **Deux raisons** au choix de ne pas réduire l'intégralité des *écarts inexpliqués*
 - Les limites de la mesure statistique des discriminations
 - La détérioration éventuelle de la situation des non discriminés



Quatre scénarii de réduction des écarts

- On évalue les gains économiques cumulés de **quatre effets**
- Les deux premiers scénarii se rapprochent le plus d'une mesure des gains économiques de la réduction des discriminations *stricto sensu*

Effets	Accès aux postes qualifiés	Hausse du taux d'emploi des catégories discriminées	Convergence des durées hebdomadaires du travail	Convergence des niveaux d'éducation
Scénario 1	Oui	Non	Non	Non
Scénario 2	Oui	Oui	Non	Non
Scénario 3	Oui	Oui	Oui	Non
Scénario 4	Oui	Oui	Oui	Oui



Focus sur le scénario 2

Accès aux
postes qualifiés

PIB

+ 6,9 % soit 150 milliards d'euros

Accès à l'emploi

Recettes publiques

+ 2,0 % (en % du PIB)

Dépenses publiques

- 0,5 % (en % du PIB,
hors charges d'intérêt de la dette)

- Le gain économique total provient à parts égales :
 - De la réduction des inégalités d'accès aux postes qualifiés
 - D'un meilleur accès à l'emploi



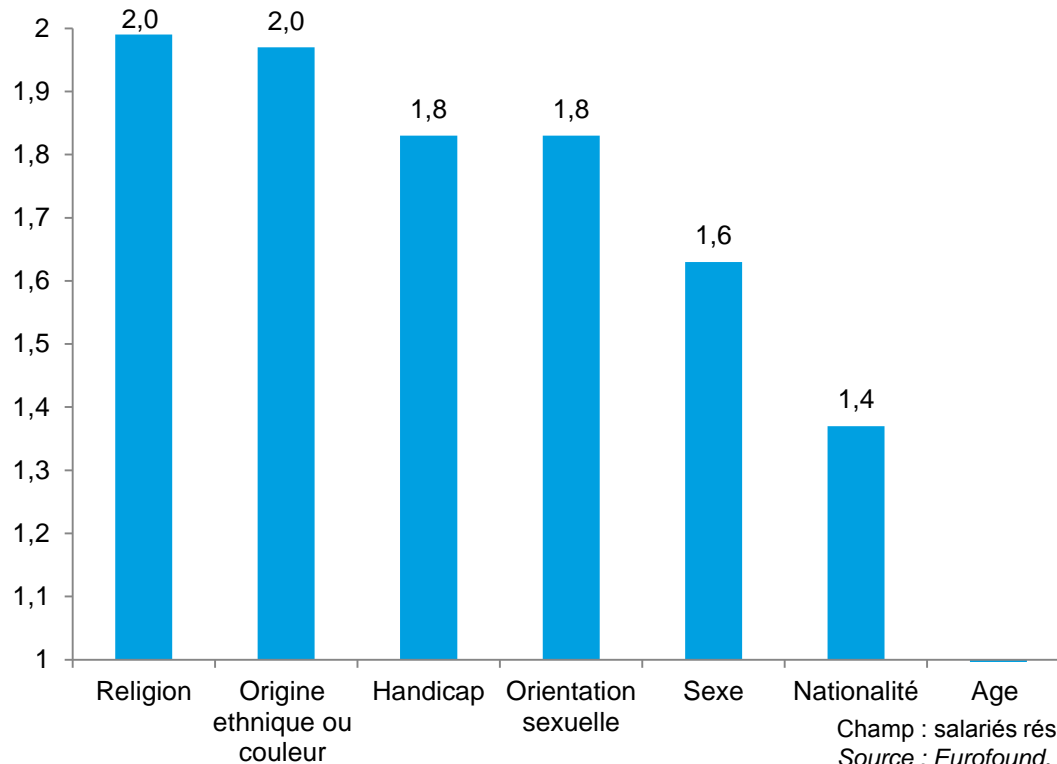
Le coût économique des discriminations

Séminaire France Stratégie

19 janvier 2017

Les salariés français se déclarent davantage discriminés que leurs homologues européens

Discrimination ressentie en France par rapport au reste de l'Union européenne (odd-ratios)



Champ : salariés résidant dans l'Union Européenne à vingt-sept.

Source : Eurofound, EECT-2010 in Dares Analyses, n° 100, décembre, p. 5



Décomposition de l'effet des différents scénarios sur le PIB, par catégorie de la population

	Scénario 1	Scénario 2	Scénario 3	Scénario 4
Hommes	1 %	3 %	2 %	17 %
Femmes	99 %	97 %	98 %	83 %
Total	100 %	100 %	100 %	100 %
Descendants d'immigrés d'Afrique-Maghreb	3 %	10 %	8 %	9 %
Natifs des DOM	2 %	2 %	1 %	2 %
Descendants d'immigrés d'Europe	6 %	6 %	6 %	8 %
Sans ascendance migratoire	89 %	82 %	85 %	81 %
Total	100 %	100 %	100 %	100 %

Champ : individus âgés de 25 à 59 ans (hors immigrés).

Lecture : dans le scénario 4, 83 % de l'effet sur le PIB est attribuable à la trajectoire professionnelle plus élevée des femmes, contre 17 % à celle des hommes.

Source : calculs France Stratégie, sur la base des enquêtes Emploi 2005-2014 (Insee)

